



ОБЩЕСТВО С ОГРАНИЧЕННОЙ ОТВЕТСТВЕННОСТЬЮ АРХИТЕКТУРНО-ПЛАНИРОВОЧНОЕ  
ПРОЕКТНО-ИЗЫСКАТЕЛЬСКОЕ БЮРО

СРО-П-161-09092010  
Регистрационный номер в реестре членов: 1330

Ставропольский край Советский район  
город Зеленокумск  
улица Мира,26, офис 10(2 этаж)  
ТЕЛ:8(928)810-17-88,  
8(988)860-4-111

Заказчик - ООО СХП «Простор»

Документация по ПТ (проект планировки территории и проект межевания  
территории) по строительству орошаемого участка на площади 483га на землях  
ООО СХП «Простор» Георгиевского района, Ставропольского края

2-К-2024-ППТ  
ТОМ 1. ОСНОВНАЯ ЧАСТЬ

Директор

Ткаченко Н. А.

ГИП

Ткаченко Н. А.

Техник-архитектор

Шевченко К.Л.

2024г.

Согласовано		
Взам. инв. №		
Подп. и дата		
Инв. № подл.		





ОБЩЕСТВО С ОГРАНИЧЕННОЙ ОТВЕТСТВЕННОСТЬЮ АРХИТЕКТУРНО-ПЛАНИРОВОЧНОЕ  
ПРОЕКТНО-ИЗЫСКАТЕЛЬСКОЕ БЮРО

СРО-П-161-09092010  
Регистрационный номер в реестре членов: 1330

Ставропольский край Советский район  
город Зеленокумск  
улица Мира, 26, офис 10(2 этаж)  
ТЕЛ: 8(928)810-17-88,  
8(988)860-4-111

Арх. № \_\_\_\_\_

Заказчик – ООО СХП «Простор»

Документация по ПТ (проект планировки территории и проект межевания территории) по строительству орошаемого участка на площади 483га на землях ООО СХП «Простор» Георгиевского района, Ставропольского края

2-К-2024-ППТ  
ТОМ 1. ОСНОВНАЯ ЧАСТЬ

СОГЛАСОВАНО:

Собственник: \_\_\_\_\_ Парамонов С.В.  
подпись

Согласовано		
Инв. № подл.	Взам. инв. №	
	Подп. и дата	

2024г.



Инв. № подл.	Подп. и дата	Взам. Инв. №

Инв. № подл.	Подп. и дата	Взам. Инв. №



**ПРОЕКТ МЕЖЕВАНИЯ ТЕРРИТОРИИ****ТОМ 3. ОСНОВНАЯ ЧАСТЬ**

## Раздел 1. Графическая часть

ПМ-1

Чертеж межевания территории. Красные линии.  
Границы образуемых и (или) изменяемых  
земельных участков. М 1:5000

## Раздел 2. Тестовая часть

**ТОМ 4. МАТЕРИАЛЫ ПО ОБОСНОВАНИЮ**

## Раздел 3. Графическая часть

ПМ-1

Чертеж межевания территории. Границы  
существующих земельных участков.  
М 1:5000

Взам. Инв. №

Подп. и дата

Инв. № подл.

Изм.	Колуч	Лист	№ док.	Подп.	Дата

2-К-2023– ППТ

Лист



## Содержание графической части

	Наименование	Количество листов
<b>Раздел 1. Графическая часть</b>		
ПП-1	Чертеж планировки территории. Красные линии. М 1:5000	1
ПП-2	Чертеж планировки территории. Границы зоны планируемого размещения линейного объекта. М 1:5000	1

Инов. № подл.	Подп. и дата	Взам. Инов. №

Изм.	Колуч	Лист	№ док.	Подп.	Дата

2-К-2023– ППТ

Лист



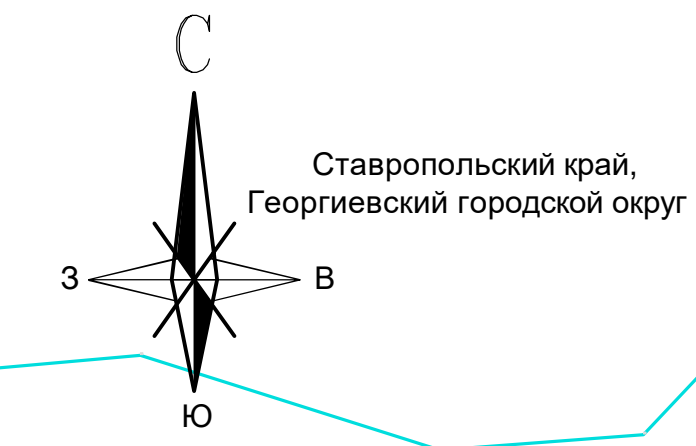
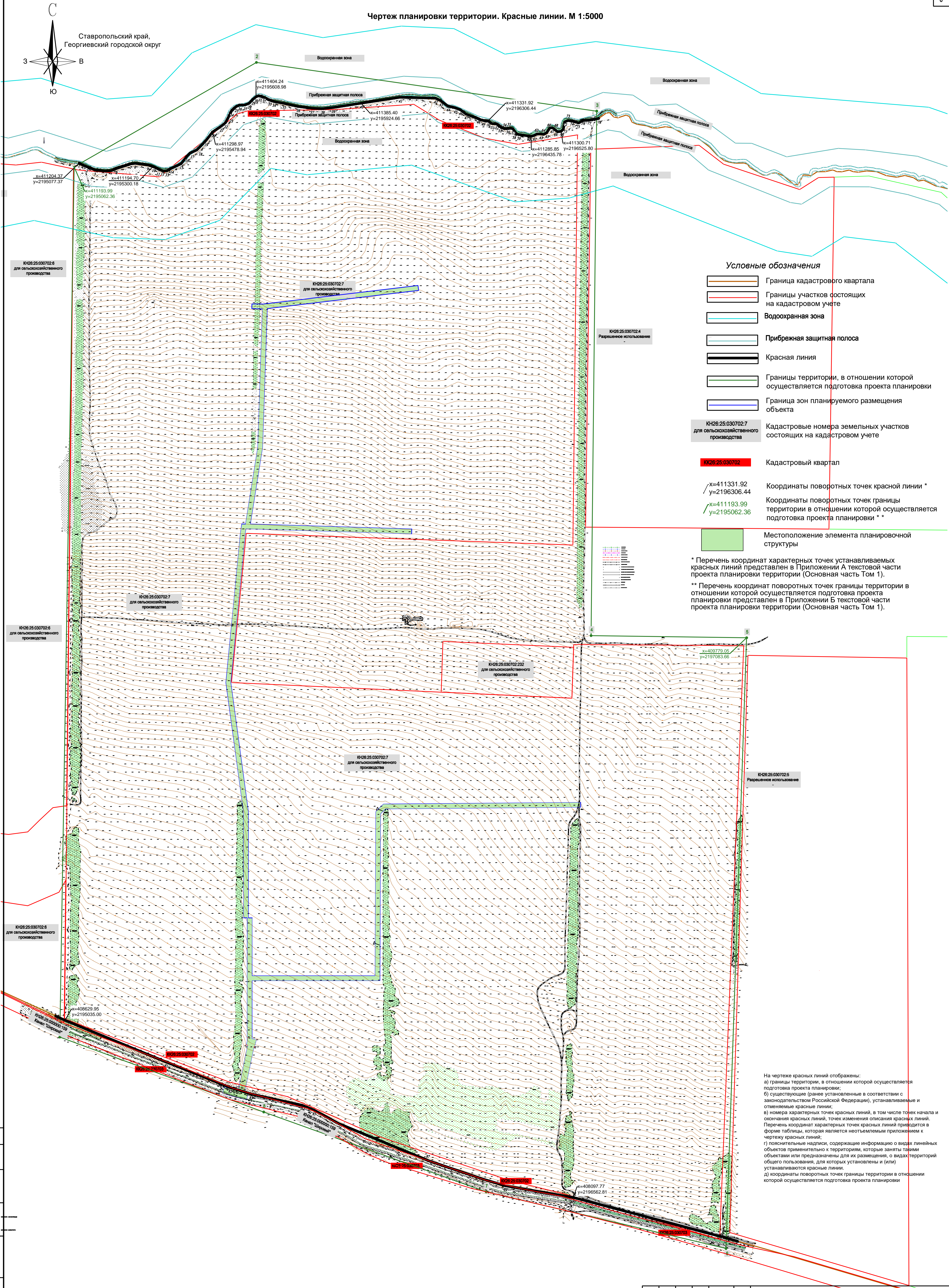
## Содержание текстовой части

1. Введение .....	8
2. Наименование, основные характеристики и назначение планируемых для размещения линейных объектов .....	10
2.1 Сведения об объекте проектирования и его краткая характеристика .....	10
2.2 Сведения о земельных участках, необходимых для размещения линейного объекта .....	10
2.3 Ограничения использования земельных участков, связанные с размещением трубопровода и электрокабеля .....	12
3. Сведения о территориях, на которых устанавливаются зоны планируемого размещения линейных объектов .....	13
3.1 Обоснование определения границ зон планируемого размещения объектов нового строительства .....	13
3.2 Предложения по установлению красных линий .....	14
4. Информация о необходимости осуществления мероприятий по сохранению объектов культурного наследия, иных природных объектов от возможного негативного воздействия в связи с размещением линейных объектов; .....	15
5. Информация о необходимости осуществления мероприятий по защите сохраняемых объектов нового строительства .....	15
6. Информация о необходимости осуществления мероприятий по охране окружающей среды .....	16
7. Информация о необходимости осуществления мероприятий по защите территории от чрезвычайных ситуаций природного и техногенного характера, в том числе по обеспечению пожарной безопасности и гражданской обороне .....	19
8. Приложения	
Приложение А. Перечень координат характерных точек устанавливаемых красных линий.....	23
Приложение Б. Границы территории, в отношении которой осуществляется подготовка проекта планировки.....	25
Приложение В.	
Перечень координат характерных точек границы охранный зоны проектируемого электрокабеля и трубопровода .....	26
Приложение Г.	
Перечень координат характерных точек границы зоны планируемого размещения линейного объекта .....	27

Изм.	Колуч	Лист	№ док.	Подп.	Дата
Изм.	Колуч	Лист	№ док.	Подп.	Дата
Изм.	Колуч	Лист	№ док.	Подп.	Дата



Чертеж планировки территории. Красные линии. М 1:5000



Ставропольский край,  
Георгиевский городской округ

Условные обозначения

- Граница кадастрового квартала
- Границы участков состоящих на кадастровом учете
- Водоохранная зона
- Прибрежная защитная полоса
- Красная линия
- Границы территории, в отношении которой осуществляется подготовка проекта планировки
- Граница зон планируемого размещения объекта

Кадастровые номера земельных участков состоящих на кадастровом учете

Кадастровый квартал

Координаты поворотных точек красной линии \*

Координаты поворотных точек границы территории в отношении которой осуществляется подготовка проекта планировки \* \*

Местоположение элемента планировочной структуры

\* Перечень координат характерных точек устанавливаемых красных линий представлен в Приложении А текстовой части проекта планировки территории (Основная часть Том 1).

\*\* Перечень координат поворотных точек границы территории в отношении которой осуществляется подготовка проекта планировки представлен в Приложении Б текстовой части проекта планировки территории (Основная часть Том 1).

На чертеже красных линий отображены:  
а) границы территории, в отношении которой осуществляется подготовка проекта планировки;  
б) существующие (ранее установленные в соответствии с законодательством Российской Федерации), устанавливаемые и отменяемые красные линии;  
в) номера характерных точек красных линий, в том числе точек начала и окончания красных линий, точек изменения описания красных линий. Перечень координат характерных точек красных линий приводится в форме таблицы, которая является неотъемлемым приложением к чертежу красных линий;  
г) пояснительные надписи, содержащие информацию о видах линейных объектов применительно к территориям, которые заняты такими объектами или предназначены для их размещения, о видах территорий общего пользования, для которых установлены и (или) устанавливаются красные линии.  
д) координаты поворотных точек границы территории в отношении которой осуществляется подготовка проекта планировки

Согласовано	
Изм. № подл.	
Взам. инв. №	
Подп. и дата	
Изм. № подл.	

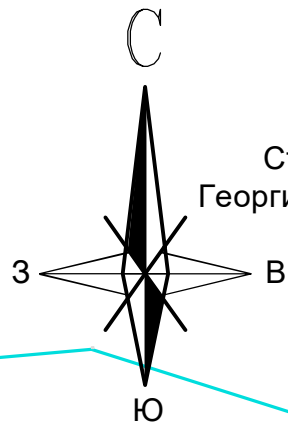
2-К-2023-ПНТ-ППП					
Документация по планировке территории (проект межевания территории) по строительству орошаемого участка на площади 483га на землях ООО СХП «Простор» Георгиевского района, Ставропольского края					
Проект планировки территории. Том 1. Основная часть				Стадия	Лист
Раздел 1. Графическая часть				П	1
Чертеж планировки территории. Красные линии. М 1:500				Листов	1
ООО АРХИТЕКТУРНО-ПЛАНИРОВОЧНОЕ ПРОЕКТИРОВАТЕЛЬНОЕ БЮРО 2024 г.					

1:5000  
В одном сантиметре 50 метров  
Сплошные горизонтали проведены через 0,5 м  
Система высот Балтийская  
Система координат МСК 26



Чертеж планировки территории. Красные линии. М 1:5000

Ставропольский край,  
Георгиевский городской округ



Водоохранная зона

Прибрежная защитная полоса

Водоохранная зона

Водоохранная зона

Водоохранная зона

Водоохранная зона

Водоохранная зона

Водоохранная зона

Водоохранная зона

Водоохранная зона

Водоохранная зона

Водоохранная зона

Водоохранная зона

Водоохранная зона

Водоохранная зона

Водоохранная зона

Водоохранная зона

Водоохранная зона

Водоохранная зона

Водоохранная зона

Водоохранная зона

Водоохранная зона

Водоохранная зона

Водоохранная зона

Водоохранная зона

Водоохранная зона

Водоохранная зона

Водоохранная зона

Водоохранная зона

Водоохранная зона

Водоохранная зона

Водоохранная зона

Водоохранная зона

Водоохранная зона

Водоохранная зона

Водоохранная зона

Водоохранная зона

Водоохранная зона

Водоохранная зона

Водоохранная зона

Водоохранная зона

Водоохранная зона

Водоохранная зона

Водоохранная зона

Водоохранная зона

Водоохранная зона

Водоохранная зона

Водоохранная зона

Водоохранная зона

Водоохранная зона

Водоохранная зона

Водоохранная зона

Водоохранная зона

Водоохранная зона

Водоохранная зона

Водоохранная зона

Условные обозначения

- Граница кадастрового квартала
- Границы участков состоящих на кадастровом учете
- Водоохранная зона
- Прибрежная защитная полоса
- Границы территории, в отношении которой осуществляется подготовка проекта планировки

Кадастровые номера земельных участков состоящих на кадастровом учете

Кадастровый квартал

Границы зоны планируемого размещения линейного объекта с указанием номеров и характерных точек границ\*

Границы охранной зоны проектируемого трубопровода с указанием номеров и координат характерных точек границ\*\*

\* Перечень координат характерных точек границы зоны планируемого размещения линейного объекта представлен в Приложении Г текстовой части проекта планировки территории (Основная часть Том 1).

\*\* Перечень координат характерных точек границы охранной зоны проектируемого трубопровода представлен в Приложении В текстовой части проекта планировки территории (Основная часть Том 1).

На чертеже границ зон планируемого размещения линейных объектов отображены:  
а) границы территории, в отношении которой осуществляется подготовка проекта планировки;  
б) границы зон планируемого размещения линейных объектов, устанавливаемые в соответствии с нормами отвода земельных участков для конкретных видов линейных объектов с указанием границ зон планируемого размещения объектов нового строительства, входящих в состав линейных объектов...;  
в) номера характерных точек границ зон планируемого размещения линейных объектов, в том числе точек начала и окончания точек заделки, описания границ таких зон;  
г) границы зон с особыми условиями использования территорий, подлежащие установлению в связи с размещением линейных объектов.

2-K-2023-ППТ-1-ПП-2					
Документация по планировке территории (проект межевания территории) по строительству орошаемого участка на площади 483га на землях ООО СХП «Простор» Георгиевского района, Ставропольского края					
Том 1. Основная часть					
Раздел 1. Графическая часть					
Проект планировки территории.			Стадия	Лист	Листов
Разработал Шевченко			П	1	1
Чертеж планировки территории. Границы зоны планируемого размещения линейного объекта. М 1:5000			ООО АРХИТЕКТУРНО-ПЛАНИРОВОЧНОЕ ПРОЕКТИРОВАТЕЛЬНОЕ БЮРО 2024 г.		

1:5000

В одном сантиметре 50 метров  
Сплошные горизонталы проведены через 0,5 м  
Система высот Балтийская  
Система координат МСК 26

Согласовано					
Изм. № подл.					
Взам. инв. №					
Подп. и дата					
Изм. № подл.					



## 1. Введение

Федеральным законом от 20 марта 2011 № 41-ФЗ были внесены изменения в Градостроительный кодекс Российской Федерации, в соответствии с которыми для строительства или реконструкции линейных объектов подготовка градостроительного плана земельного участка (ГПЗУ) не требуется.

По новым требованиям разработка проектной документации для строительства или реконструкции таких объектов осуществляется на основании проекта планировки и проекта межевания территории.

Согласно пункта 2 (в) Положения о составе разделов проектной документации и требованиях к их содержанию, утвержденного постановлением Правительства Российской Федерации от 16 февраля 2008 года № 87, к линейным объектам относятся автомобильные и железные дороги, линии связи, линии электропередачи, магистральные трубопроводы и другие подобные объекты.

Система координат, в соответствии с приказом Федеральной службы земельного кадастра России, принята – МСК-15.

В процессе разработки проекта использовались следующие материалы и нормативно-правовые документы:

- Федеральный закон от 24.07.2007 N 221-ФЗ «О государственном кадастре недвижимости»;
- Федеральный закон «Об охране окружающей среды» от 10.01.2002 №7-ФЗ;
- Федеральный закон «Об экологической экспертизе». 23.11.95 № 174-ФЗ;
- Федеральный закон «Об охране атмосферного воздуха» от 4.05.1999 г. №96 – ФЗ;
- Федеральный закон «О санитарно-эпидемиологическом благополучии населения» от 30.03.99 г. № 52-ФЗ;
- Федеральный закон «О недрах» от 15.04.2006 г. №49-ФЗ;
- Федеральный закон «Об особо охраняемых природных территориях» от 14.03.95 № 33-ФЗ;
- Водный кодекс Российской Федерации от 03.06.2006 N 74-ФЗ;
- Лесной кодекс Российской Федерации от 04.12.2006 N 200-ФЗ;

Инов. № подл.	Подп. и дата	Взам. Инов. №							Лист			
Изм.	Кодуч	Лист	№ док.	Подп.	Дата	2-К-2023– ППТ						8

- Федеральный закон «Об экологической экспертизе». 23.11.95 № 174-ФЗ;
- Федеральный закон «Об охране атмосферного воздуха» от 4.05.1999 г. №96 – ФЗ;
- Федеральный закон «О санитарно-эпидемиологическом благополучии населения» от 30.03.99 г. № 52-ФЗ;
- Федеральный закон «О недрах» от 15.04.2006 г. №49-ФЗ;
- Федеральный закон «Об особо охраняемых природных территориях» от 14.03.95 № 33-ФЗ;
- Водный кодекс Российской Федерации от 03.06.2006 N 74-ФЗ;
- Лесной кодекс Российской Федерации от 04.12.2006 N 200-ФЗ;



- Земельный кодекс РФ от 25.10.2001 г. №136-ФЗ;
- Приказ Министерства строительства и жилищно-коммунального хозяйства РФ от 25 апреля 2017 г. N 738/пр «Об утверждении видов элементов планировочной структуры»;
- Градостроительный кодекс РФ от 29.12.2004 г. №190-ФЗ (ред. от 19.12.2016) (с изм. и доп., вступ. в силу с 01.01.2017);
- Постановление Правительства РФ от 12.05.2017 N 564 «Об утверждении Положения о составе и содержании проектов планировки территории, предусматривающих размещение одного или нескольких линейных объектов»;
- СП 42.13330.2011. Свод правил. Градостроительство. Планировка и застройка городских и сельских поселений. Актуализированная редакция
- СНиП 11-04-2003 «Инструкция о порядке разработки, согласования, экспертизы и утверждения градостроительной документации»;
- РДС 30-201-98. Система нормативных документов в строительстве. Руководящий документ системы. Инструкция о порядке проектирования и установления красных линий в городах и других поселениях РФ;
- Приказ Министерства строительства и жилищно-коммунального хозяйства Российской Федерации от 25.04.2017 г. №742/пр «О порядке установления и отображения красных линий, обозначающих границы территорий, занятых линейными объектами и (или) предназначенных для размещения линейных объектов»;
- Фрагмент генерального плана муниципального образования Георгиевского городского округа Ставропольского края, карта границ населенных пунктов, входящих в состав городского округа;
- Выписка кадастрового плана территории «Филиал Федерального государственного бюджетного учреждения "Федеральная кадастровая палата Федеральной службы государственной регистрации, кадастра и картографии" по Ставропольскому краю;
- Материалы инженерно-геодезических, инженерно-геологических, инженерно-экологических и инженерно-гидрометеорологических изысканий;

Взам. Инв. №	
Подп. и дата	
Инв. № подл.	

Изм.	Колуч	Лист	№ док.	Подп.	Дата

2-К-2023– ППТ

Лист



- Проектная документация по объекту.

## 2. Наименование, основные характеристики и назначение планируемых для размещения линейных объектов

### 2.1 Сведения об объекте проектирования и его краткая характеристика

Наименование объекта: «Строительство орошаемого участка на площади 483га на землях ООО СХП «Простор» Георгиевского района, Ставропольского края».

Участок работ расположен в Ставропольском крае Георгиевском городском округе.

Целью разработки проекта является – получение гарантированно высокого урожая.

Согласно заданию на проектирование:

– разработка вариантов проектных решений не требуется.

### 2.2 Сведения о земельных участках, необходимых для размещения линейного объекта

Водозаборное сооружение из Распределителя «Широкий» (канал «Широкий») на ПК1420+73 с участками крепления занимает следующую площадь:  $75 \times 20 = 1500 \text{ м}^2$ . Всасывающий коллектор от водозаборного сооружения до оросительной насосной станции, имеет протяженность от водозаборного сооружения до огороженной территории насосной станции 140м, ширина полосы временного землеотвода, необходимая для прокладки коллектора составляет 20м, следовательно занимаемая площадь участка составляет  $140 \times 20 = 2800 \text{ м}^2$ .

Территория насосной станции с внутренними технологическими подъездами, колодцами расходомера и запорной арматуры, имеет следующие размеры в плане  $26 \times 22,5 \text{ м}$ , следовательно, территория насосной станции имеет площадь  $585 \text{ м}^2$ .

Общая протяженность сети напорных трубопроводов составляет 4783,5м, ширина полосы временного отвода земель с учетом технологии производства работ составляет 15м, следовательно площадь временного отвода земель составляет  $4783,5 \times 15 = 71752,5 \text{ м}^2$ .

Изм.	Колуч	Лист	№ док.	Подп.	Дата
Изм.	Колуч	Лист	№ док.	Подп.	Дата
Изм.	Колуч	Лист	№ док.	Подп.	Дата



Временные здания и сооружения размещаются также в существующих границах отвода.

Разбивку трассы оросительной сети на захватки назначать в границах дневной выработки строительной организации. Границами захваток в обязательном порядке должны являться точки пересечения с технологическими проездами и полевыми дорогами.

Площади земельных участков, расположенных в границах водоохраной зоны Распределителя «Широкий» (с левого берега ширина водоохраной зоны 30 м, с правого берега 20 м, согласно письму №03- 09/1362 ФБГУ Управления мелиорации земель и сельскохозяйственного водоснабжения по Ставропольскому краю (приложение А) составляют:

- с левого берега -  $3,5 \times 100 = 350 \text{ м}^2$  (восстановление покрытия технологического проезда);
- с правого берега -  $20 \times 20 = 400 \text{ м}^2$  (проведение земляных работ по укладке всасывающих трубопроводов); - непосредственно в русле Распределителя «Широкий» -  $75 \times 20 = 1500 \text{ м}^2$  (устройство подпорного сооружения, водозаборного сооружения и крепление канала).

Водозаборного сооружения из Распределителя «Широкий» (канал «Широкий») на ПК1420+73 с участками крепления занимает следующую площадь:  $75 \times 20 = 1500 \text{ м}^2$ , размеры земельного участка определены исходя из планового положения водозаборного сооружения в границах земель водного фонда.

Согласно Технических условий № 02-02/224 от 01.02.2023г. на данный земельный участок требуется оформления сервитута.

Всасывающий коллектор от водозаборного сооружения до оросительной насосной станции, имеет протяженность от водозаборного сооружения до огороженной территории насосной станции 140м, ширина полосы временного землеотвода, необходимая для прокладки коллектора составляет 20м, следовательно занимаемая площадь участка составляет  $140 \times 20 = 2800 \text{ м}^2$ , в том

Изм.	Колуч	Лист	№ док.	Подп.	Дата
Изм.	Колуч	Лист	№ док.	Подп.	Дата
Изм.	Колуч	Лист	№ док.	Подп.	Дата



числе площадь участка в границах водоохраной зоны  $20 \times 20 = 400 \text{ м}^2$ , за пределами водоохраной зоны  $120 \times 20 = 2400 \text{ м}^2$ .

Блочно-модульная оросительная насосная станция

Территория насосной станции с внутренними технологическими подъездами, колодцами расходомера и запорной арматуры, имеет следующие размеры в плане  $26 \times 22,5 \text{ м}$ , следовательно, территория насосной станции имеет площадь  $585 \text{ м}^2$ .

Напорный трубопровод (распределительный РТ-1 - РТ-2 и поливной П-1 – П-8).

Общая протяженность сети напорных трубопроводов составляет  $4783,5 \text{ м}$ , ширина полосы временного отвода земель с учетом технологии производства работ составляет  $15 \text{ м}$ , следовательно площадь временного отвода земель составляет  $4783,5 \times 15 = 71752,5 \text{ м}^2$ .

Так как трубопроводы, колодцы установки арматуры располагаются на земельных участках, принадлежащих ООО СХП «Простор», следовательно постоянный землеотвод под данные сооружения не требуется.

### **2.3 Ограничения использования земельных участков, связанные с размещением трубопровода и электрокабеля**

Согласно правилам для проектируемого трубопровода устанавливается охрannая зона в виде территории, ограниченной условными линиями, проходящими на расстоянии  $5 \text{ м}$  в каждую сторону (в зависимости от диаметра) от оси трубопровода.

Охрannая зона трубопровода– это территория с особыми условиями использования территории, устанавливаемая вдоль трассы трубопровода и вокруг других объектов, в целях обеспечения нормальных условий ее эксплуатации и исключения возможности ее повреждения.

Перечень координат характерных точек охрannой зоны проектируемого трубопровода и электрокабеля представлен в **Приложении В**.

Любые работы в охранных зонах производятся при строгом выполнении требований по сохранности вскрываемых сетей и других инженерных

Изм.	Колуч	Лист	№ док.	Подп.	Дата
Изм.	Колуч	Лист	№ док.	Подп.	Дата
Изм.	Колуч	Лист	№ док.	Подп.	Дата

Изм.	Колуч	Лист	№ док.	Подп.	Дата
Изм.	Колуч	Лист	№ док.	Подп.	Дата
Изм.	Колуч	Лист	№ док.	Подп.	Дата



коммуникаций, а также по осуществлению безопасного проезда специального автотранспорта и прохода переходов.

На земельные участки, входящие в охранные зоны, в целях предупреждения их повреждения или нарушения условий их нормальной эксплуатации налагаются ограничения (обременения), которыми запрещается:

- строить объекты жилищно-гражданского и производственного назначения, инженерные коммуникации, выполнять благоустройство;
- разрушать водопропускные устройства, земляные и иные сооружения;
- перемещать, повреждать, засыпать и уничтожать опознавательные знаки, контрольно-измерительные пункты и другие устройства;
- устраивать свалки и склады, разливать растворы кислот, солей, щелочей и других химически активных веществ;
- огораживать и перегораживать охранные зоны, препятствовать доступу персоналу эксплуатационных организаций, проведению обслуживания и устранению повреждений;
- разводить огонь и размещать источники огня;
- рыть погреба, копать и обрабатывать почву сельскохозяйственными и мелиоративными орудиями и механизмами на глубину более 0,3 метра.

### **3. Сведения о территориях, на которых устанавливаются зоны планируемого размещения линейных объектов**

#### **3.1 Обоснование определения границ зон планируемого размещения объектов нового строительства**

Зона планируемого размещения линейного объекта устанавливается на территории Ставропольского края Георгиевского района.

В соответствии с данными Единого государственного реестра недвижимости (далее – ЕГРН) строительство линейного объекта располагается на территории кадастрового квартала 26:25:030702, 26:25:030703, 26:25:000000.

Магистральный трубопровод предполагается разместить на землях сельскохозяйственного и водного назначения.

Изм.	Колуч	Лист	№ док.	Подп.	Дата
Изм.	Колуч	Лист	№ док.	Подп.	Дата
Изм.	Колуч	Лист	№ док.	Подп.	Дата

Изм.	Колуч	Лист	№ док.	Подп.	Дата
Изм.	Колуч	Лист	№ док.	Подп.	Дата
Изм.	Колуч	Лист	№ док.	Подп.	Дата

**2-К-2023– ППТ**

**Лист**







#### **4. Информация о необходимости осуществления мероприятий по сохранению объектов культурного наследия, иных природных объектов от возможного негативного воздействия в связи с размещением линейных объектов;**

В результате рекогносцировочного обследования территории изысканий объекты культурного наследия включенные в реестр, выявленные объекты культурного наследия либо объекты, зоны охраны объектов культурного наследия, не обнаружены.

Скотомогильники, места захоронения трупов сибиреязвенных животных и биотермические ямы отсутствуют.

В границах участка проектирования месторождения полезных ископаемых в недрах отсутствуют.

Иные зоны с особыми условиями использования территории в районе расположения объекта, леса, препятствующие или ограничивающие выполнение работ отсутствуют.

В рамках разработки проектной документации были получены технические условия, справки, заключения и иные документы от уполномоченных государственных органов и специализированных организаций, подтверждающие в том числе и вышеуказанную информацию.

Копии данных документов представлены в приложениях к разделу «Исходно-разрешительная документация» текстовой части материалов по обоснованию настоящего проекта планировки территории (Том 2 Раздел 4).

#### **5. Информация о необходимости осуществления мероприятий по защите сохраняемых объектов нового строительства**

Негативного воздействия в связи с размещением линейного объекта не ожидается, в связи с чем осуществления мероприятий по защите сохраняемых объектов нового строительства (здание, строение, сооружение, объекты, строительство которых не завершено) не требуется.

Изм.	Колуч	Лист	№ док.	Подп.	Дата
Изм.	Колуч	Лист	№ док.	Подп.	Дата
Изм.	Колуч	Лист	№ док.	Подп.	Дата



## 6. Информация о необходимости осуществления мероприятий по охране окружающей среды

С целью обеспечения соблюдения критериев качества атмосферного воздуха, регламентирующих предельно допустимое содержание в нем вредных (загрязняющих) веществ для здоровья населения, производится нормирование выбросов загрязняющих веществ от объекта. При нормировании выбросов по данному объекту использовался количественный критерий качества атмосферного воздуха (1ПДКм.р.), предъявляемый для жилых территорий населённых пунктов. При нормировании выбросов учитывается фоновое загрязнение атмосферного воздуха и приземная концентрация загрязняющих веществ, определяемая по расчетам рассеивания выбросов.

Расчет рассеивания выбросов загрязняющих веществ в атмосферу производился с учетом фона только для тех веществ, для которых определен фон, согласно справке Ставропольского ЦГМС от 01.07.2022 г. № 314-11-01/01/1137. Фоновые концентрации для веществ, по которым отсутствуют данные, предоставляемые Росгидрометом, приняты равными нулю при проведении расчета загрязнения атмосферного воздуха, согласно письму Научно-исследовательского института охраны атмосферного воздуха (НИИ Атмосфера) от 13.07.2015г. № 07-2-424/15-0.

Согласно п. 2.3.1. «Методического пособия по расчету, нормированию и контролю выбросов загрязняющих веществ в атмосферный воздух» (С-П 2013 г.) для вредных веществ и групп веществ, обладающих комбинированным вредным воздействием, карты рассеивания результатов расчета в период строительства для вредных веществ и групп веществ, обладающих комбинированным вредным воздействием, представляются только для тех веществ, приземные концентрации которых превышают 0,5 ПДК. Карты полей максимальных концентраций загрязняющих веществ в атмосфере, концентрации которых превышают 0,5 ПДК.

В результате анализа карт полей максимальных концентраций установлено, что на границе ближайшей жилой застройки, которая располагается в 2,0 км от максимально приближенного участка выполнения работ на объекте, концентрация

Изм.	Колуч	Лист	№ док.	Подп.	Дата
Изм.	Колуч	Лист	№ док.	Подп.	Дата
Изм.	Колуч	Лист	№ док.	Подп.	Дата

Изм.	Колуч	Лист	№ док.	Подп.	Дата
Изм.	Колуч	Лист	№ док.	Подп.	Дата
Изм.	Колуч	Лист	№ док.	Подп.	Дата



веществ, выбрасываемых в атмосферу в период строительных работ, не превышает 1,0 ПДК м.р. по всем загрязняющим веществам. Расчет рассеивания загрязняющих веществ в атмосфере показал, что приземные концентрации с учетом фоновое загрязнения не превышают санитарных норм, поэтому выбрасываемые вещества нормируются, как предельно допустимые выбросы.

### ***Определение выбросов загрязняющих веществ в атмосферу в период строительства***

В связи с тем, что на границе ближайшей жилой застройки концентрация веществ, выбрасываемых в атмосферу в период выполнения строительных работ, не превышает ПДК м.р. конкретные мероприятия, направленные на уменьшение концентрации загрязняющих веществ на границе жилой застройки, не разрабатываются.

Ниже даются рекомендации, направленные на сокращение выбросов при производстве строительных работ.

Анализ таблицы инвентаризации источников выбросов загрязняющих веществ в атмосферу показывает, что основной объем выбросов на строительной площадке связан с земляными работами и работой передвижных источников. В соответствии со статьей 12 ФЗ «Об охране атмосферного воздуха» и пунктом 3 «Положения о нормативах выбросов вредных (загрязняющих) веществ в атмосферный воздух и вредных физических воздействий на него» для транспортных или иных передвижных средств и установок всех видов на основании государственных стандартов Российской Федерации устанавливаются технические нормативы выбросов. Юридические лица и граждане при эксплуатации таких средств и установок должны обеспечивать не превышение установленных технических нормативов выбросов. Необходимо соблюдать технические и организационные мероприятия, направленные на снижение выбросов от передвижных источников загрязнения атмосферы.

### ***Мероприятия по рациональному использованию и охране вод и водных биоресурсов в период эксплуатации***

Для рационального использования водных ресурсов и охраны вод в период эксплуатации проектной документацией предусматриваются следующие мероприятия:

Изм.	Колуч	Лист	№ док.	Подп.	Дата
Изм.	Колуч	Лист	№ док.	Подп.	Дата
Изм.	Колуч	Лист	№ док.	Подп.	Дата

Изм.	Колуч	Лист	№ док.	Подп.	Дата
Изм.	Колуч	Лист	№ док.	Подп.	Дата
Изм.	Колуч	Лист	№ док.	Подп.	Дата



1. Применение при орошении дождевания малой интенсивности;
2. Применение при орошении низких поливные нормы;
3. С целью сокращения вегетационных поливов следует применять ранневесенние влагозарядные поливы;
4. Сокращение числа поливов возможно за счет своевременного рыхления почв, обеспечивающее большее проникновение влаги в корневую систему растений;
5. Учет водопотребления ведется ультразвуковым расходомером АКРОН-01, установленном в колодце ВК1 (колодец расходомера).

***Мероприятия по рациональному использованию и охране вод и водных биоресурсов в период строительства***

Для предотвращения загрязнения поверхностных и грунтовых вод, рационального использования водных ресурсов и охраны водных биоресурсов в строительный период, проектной документацией предусматриваются следующие мероприятия.

1. На площадке строительства устанавливаются биотуалеты.
2. Сбор хозяйственно-бытовых стоков на площадке строительства осуществляется в металлические емкости. Сброс хозяйственно-бытовых стоков на рельеф или в водоток категорически запрещен.
3. При откачке стоков, в целях предотвращения загрязнения поверхностных вод, следует применять пневматический способ заполнения нечистотами автоцистерн. Вывоз стоков осуществляется на очистные сооружения.
4. Заправка дорожно-строительной техники на гусеничном ходу производится на площадке кратковременного отстоя, автозаправщиками с помощью шлангов, имеющих затворы у выпускного отверстия, и с использованием металлического поддона, исключающего проливы дизтоплива на грунт и загрязнения грунтовых вод.
5. Заправка автотранспорта осуществляется на стационарных АЗС.
6. Ремонт и техническое обслуживание техники осуществляется на территории специализированных организаций.

Изм.	Колуч	Лист	№ док.	Подп.	Дата
Изм.	Колуч	Лист	№ док.	Подп.	Дата
Изм.	Колуч	Лист	№ док.	Подп.	Дата



7. Длительный отстой техники производится на производственной базе заказчика или строительной организации.

8. Кратковременный отстой техники осуществляется на существующей площадке, которая расположена на полевом стане заказчика.

9. На строительной площадке запрещается мойка автотранспорта и техники.

**7. Информация о необходимости осуществления мероприятий по защите территории от чрезвычайных ситуаций природного и техногенного характера, в том числе по обеспечению пожарной безопасности и гражданской обороне**

В период производства работ возможны чрезвычайные ситуации, связанные с авариями, вызывающими поражающие факторы для персонала, и с авариями, вызывающими загрязнение окружающей среды.

К основным причинам возможных аварий относятся:

- опасности, связанные с технологическими процессами;
- возможные ошибки рабочего персонала.

**Опасности, связанные с технологическими процессами.**

Под влияние внешних факторов (механические повреждения) может произойти разгерметизация топливной системы дорожно-строительной техники. Пролив топлива может привести как к загрязнению окружающей среды, так и к возгоранию топлива с возможным поражением персонала или населения.

Возможность внутренних взрывов в дорожно-строительной технике, работающей на дизельном топливе, крайне мала.

**Возможные ошибки рабочего персонала**

Связаны с человеческим фактором (несоблюдение правил техники безопасности, невнимательность, усталость, слабая профессиональная подготовка и т.д.).

Возможными вариантами аварий на площадке производства работ являются:

- разлив горюче-смазочных материалов при заправке техники;
- разлив горюче-смазочных материалов при разгерметизации топливной системы без возгорания или с последующим возгоранием;

Изм.	Колуч	Лист	№ док.	Подп.	Дата
Изм.	Колуч	Лист	№ док.	Подп.	Дата
Изм.	Колуч	Лист	№ док.	Подп.	Дата



- опрокидывание дорожно-строительной техники при несоблюдении регламента проведения работ и техники безопасности;
- срыв груза при работе подъемных механизмов с возможным травмированием (гибелью) рабочих.

По своим последствиям чрезвычайные ситуации на площадке производства работ относятся к категории локальной чрезвычайной ситуации.

Производственный контроль за промышленной (технической) безопасностью на объекте осуществляет руководство строительной организации.

На основании нормативно-правовых, нормативно-технических документов производственный контроль через нормы, запреты, ограничения обеспечивает безопасные условия труда на площадке посредством следующих мероприятий:

- обеспечение и соблюдение требований промышленной (технической) безопасности;
- разработка мер, направленных на улучшение состояния промышленной (технической) безопасности;
- своевременное проведение необходимых испытаний и освидетельствований технических средств и механизмов, применяемых на объекте.
- в случае аварийного загрязнения грунта нефтепродуктами, вследствие устранения локальной чрезвычайной ситуации – грунт собирается и вывозится в места, в специальные пункты ТКО, где дезинфицируется по согласованию с местной санэпидемстанцией.

Основными условиями обеспечения безопасности на объекте являются:

- технически исправное состояние механизмов, техники, автотранспорта;
- обслуживание механизмов, техники и автотранспорта производится обученным, высококвалифицированным персоналом;
- строгое выполнение персоналом всех требований правил техники безопасности.

Проектом предусмотрено проведение строительных работ в соответствии с требованиями СП 48.13330.2019 «Организация строительства».

Выполнение мероприятий по технике безопасности и производственной

Изм.	Колуч	Лист	№ док.	Подп.	Дата
Изм.	Колуч	Лист	№ док.	Подп.	Дата
Изм.	Колуч	Лист	№ док.	Подп.	Дата



санитарии при производстве строительного-монтажных работ проводится в соответствии с указаниями СНиП 12-03-2001 «Безопасность труда в строительстве. Часть 1. Общие требования», СНиП 12-04-2002 «Безопасность труда в строительстве. Часть 2. Строительное производство», указаниями Гостехнадзора и Минздрава РФ.

***При работе автомобиля на строительной площадке запрещается:***

- движение автомобиля с поднятым кузовом, ремонт и разгрузка под линиями электропередачи;
- движение задним ходом к месту погрузки на расстояние более 30 м; - переезжать через кабели, проложенные по почве, без специальных предохранительных укрытий;
- перевозить посторонних людей в кабине;
- оставлять автомобиль на уклонах и подъемах.

В случае остановки автомобиля на подъеме или уклоне вследствие технической неисправности водитель обязан принять меры, исключая самопроизвольное движение автомобиля: выключить двигатель, затормозить машину, подложить под колеса упоры (башмаки) и т.п.;

- производить запуск двигателя, используя движение автомобиля под уклон.

При выполнении работ необходимо соблюдать требования СНиПа 12-04-2002 «Техника безопасности в строительстве. Часть 2. Строительное производство».

При производстве работ необходимо руководствоваться Постановлением Правительства РФ от 16 сентября 2020 г. № 1479 "Об утверждении Правил противопожарного режима в Российской Федерации". Территория строительной площадки регулярно очищается от травы, листьев, мусора. В подготовительный период категорически запрещается выжигать на строительной площадке растительность. Запрещается использовать открытый огонь и паяльные лампы для разогрева двигателей перед запуском.

Служебно-бытовые помещения (вагончик-бытовка) обеспечиваются первичными средствами пожаротушения: огнетушителями, ящиком с песком, топорами, войлочными кошмами и т.п. Для размещения багров, топоров,

Изм.	Колуч	Лист	№ док.	Подп.	Дата
Изм.	Колуч	Лист	№ док.	Подп.	Дата
Изм.	Колуч	Лист	№ док.	Подп.	Дата



огнетушителей предусматриваются пожарные щиты, которые располагаются в легкодоступных местах. Ящик для песка укомплектовывается совковой лопатой. Кошму, войлок, асбестовую ткань предусмотрено хранить в металлических футлярах с крышкой. Автомашины и механизмы укомплектовываются ручными огнетушителями типа ОП или ОВЭ из расчёта не менее двух на единицу техники.

Промасленные и пропитанные дизельным топливом, бензином и другими горючими жидкостями обтирочные материалы собираются в металлические контейнеры с плотно закрывающимися крышками, с последующей передачей ветоши на утилизацию.

***Сведения о категории зданий, сооружений, помещений, оборудования и наружных установок по признаку взрывопожарной и пожарной опасности***

***Взрывопожарная и пожарная характеристика здания и помещений***

Согласно части 2 статьи 27 Федерального закона РФ от 22.07.2008 №123-ФЗ «Технический регламент о требованиях пожарной безопасности» здания, сооружения, строения и помещения не относящиеся к складским или производственным, разделению на категории по признаку взрывопожарной и пожарной опасности не подлежат.

Наружных установок проектом не предусмотрено.

***Пожароопасные и взрывоопасные зоны***

Согласно СП 31-110-2003 пожароопасные и взрывоопасные зоны отсутствуют.

Инов. № подл.	Подп. и дата	Взам. Инов. №

Изм.	Колуч	Лист	№ док.	Подп.	Дата

2-К-2023– ППТ

Лист

22



**Приложение А. Перечень  
координат характерных точек  
устанавливаемых красных линий**

Обозначение характерных точек границы	Координаты, м	
	X	Y
<b>1</b>	411204.37	2195077.37
<b>2</b>	411193.67	2195102
<b>3</b>	411184.06	2195125.91
<b>4</b>	411181.23	2195158.73
<b>5</b>	411182.53	2195174.09
<b>6</b>	411189.58	2195191.48
<b>7</b>	411203.26	2195234.56
<b>8</b>	411204.4	2195246.85
<b>9</b>	411199.53	2195285.07
<b>10</b>	411194.7	2195300.18
<b>11</b>	411185.31	2195319.59
<b>12</b>	411181.42	2195330.02
<b>13</b>	411181.68	2195341.03
<b>14</b>	411190.03	2195355.55
<b>15</b>	411203.12	2195383.65
<b>16</b>	411224.98	2195400.82
<b>17</b>	411235.17	2195411.02
<b>18</b>	411244.73	2195431.15
<b>19</b>	411272.09	2195458.12
<b>20</b>	411298.97	2195478.94
<b>21</b>	411316.06	2195504.37
<b>22</b>	411325.87	2195516.92
<b>23</b>	411339.34	2195524.44
<b>24</b>	411361.26	2195534.94
<b>25</b>	411374.48	2195548.78
<b>26</b>	411379.44	2195559.29
<b>27</b>	411379.83	2195575.00
<b>28</b>	411384.94	2195588.22
<b>29</b>	411397.11	2195599.71
<b>30</b>	411404.24	2195608.98
<b>31</b>	411407.06	2195616.23
<b>32</b>	411405.54	2195624.15
<b>33</b>	411394.48	2195649.14
<b>34</b>	411390.39	2195662.28
<b>35</b>	411384.87	2195692.73
<b>36</b>	411375.27	2195734.87
<b>37</b>	411369.82	2195776.51

Обозначение характерных точек границы	Координаты, м	
	X	Y
<b>38</b>	411368.80	2195808.27
<b>39</b>	411371.93	2195840.25
<b>40</b>	411385.40	2195924.66
<b>41</b>	411403.07	2196041.79
<b>42</b>	411400.36	2196147.89
<b>43</b>	411392.63	2196164.06
<b>44</b>	411376.91	2196185.21
<b>45</b>	411371.11	2196207.54
<b>46</b>	411365.55	2196222.65
<b>47</b>	411352.94	2196239.49
<b>48</b>	411334.64	2196285.53
<b>49</b>	411331.26	2196299.03
<b>50</b>	411331.92	2196306.44
<b>51</b>	411323.68	2196318.45
<b>52</b>	411323.02	2196331.62
<b>53</b>	411312.14	2196345.96
<b>54</b>	411308.45	2196354.77
<b>55</b>	411308.38	2196362.71
<b>56</b>	411310.06	2196375.36
<b>57</b>	411308.39	2196380.94
<b>58</b>	411294.39	2196391.28
<b>59</b>	411291.08	2196397.56
<b>60</b>	411285.85	2196435.78
<b>61</b>	411288.29	2196445.37
<b>62</b>	411292.37	2196453.35
<b>63</b>	411292.98	2196465.09
<b>64</b>	411291.45	2196473.55
<b>65</b>	411296.60	2196482.99
<b>66</b>	411310.24	2196491.06
<b>67</b>	411311.61	2196498.65
<b>68</b>	411308.67	2196504.4
<b>69</b>	411299.37	2196515.14
<b>70</b>	411300.71	2196525.80
<b>71</b>	411306.78	2196532.54
<b>72</b>	411328.77	2196536.53
<b>73</b>	411333.00	2196546.68
<b>74</b>	411330.89	2196560.74
<b>75</b>	411325.84	2196578.92
<b>76</b>	411333.30	2196592.17
<b>77</b>	411334.56	2196611.85
<b>78</b>	411339.18	2196639.15
<b>79</b>	408642.69	2195007.13
<b>80</b>	408629.95	2195035.00



Обозначение характерных точек границы	Координаты, м	
	X	Y
<b>81</b>	408505.02	2195338.13
<b>82</b>	408428.60	2195530.15
<b>83</b>	408408.81	2195592.64
<b>84</b>	408374.74	2195748.10
<b>85</b>	408360.66	2195782.73
<b>86</b>	408319.01	2195858.80

Обозначение характерных точек границы	Координаты, м	
	X	Y
87	408207.41	2196129.10
88	408152.66	2196291.62
89	408132.83	2196357.36
90	408097.77	2196562.81
91	407977.95	2197014.9
92	407966.28	2197056.39



**Приложение Б. Границы  
территории, в отношении  
которой осуществляется  
подготовка проекта планировки**

Обозначение характерных точек границы	Координаты, м	
	X	Y
1	411193.99	2195062.36
2	411507.66	2195610.21

Обозначение характерных точек границы	Координаты, м	
	X	Y
3	411361.28	2196633.21
4	409785.40	2196616.24
5	409779.05	2197083.66
6	407944.38	2197021.74
7	2197021.74	2196300.70
8	408354.55	2195632.4
9	408579.40	2195019.27
1	411193.99	2195062.36



## Приложение В.

### Перечень координат характерных точек границы охранной зоны проектируемого трубопровода

Обозначение характерных точек границы	Координаты, м		Обозначение характерных точек границы	Координаты, м	
	X	Y		X	Y
Трубопровод					
1	408410.65	2195564.35	23	410830.60	2196096.85
2	408434.74	2195570.53	24	410775.03	2195635.38
3	408499.68	2195583.22	25	410351.17	2195620.99
4	408542.93	2195591.68	26	410124.20	2195584.81
5	408552.48	2195594.13	27	410109.17	2196077.32
6	408549.45	2195605.97	28	410099.17	2196077.02
7	408540.16	2195603.59	29	410114.25	2195583.23
8	408432.13	2195581.73	30	410093.13	2195579.86
9	408407.79	2195575.49	31	409857.86	2195557.06
1	408410.65	2195564.35	32	409644.93	2195536.43
10	408572.56	2195579.37	33	409256.02	2195589.46
11	408936.18	2195579.56	34	408936.19	2195589.56
12	409255.34	2195579.46	35	408755.96	2195589.46
13	409644.73	2195526.36	36	408755.76	2195974.77
14	409858.82	2195547.11	37	409253.09	2195976.72
15	410094.40	2195569.94	38	409271.77	2195995.39
16	410120.16	2195574.04	39	409276.83	2196584.88
17	410352.13	2195611.01	40	409266.83	2196584.97
18	410774.49	2195625.36	41	409261.80	2195999.57
19	410774.49	2195597.24	42	409248.93	2195986.70
20	410784.49	2195597.24	43	408745.76	2195984.73
21	410784.49	2195630.23	44	408745.96	2195589.46
22	410840.53	2196095.65	45	408572.56	2195589.37
			10	408410.65	2195564.35



**Приложение Г. Перечень координат характерных точек границы зоны  
планируемого размещения линейного объекта**

Обозначение характерных точек границы	Координаты, м		Обозначение характерных точек границы	Координаты, м	
	X	Y		X	Y
<b>1</b>	408409.95	2195508.11	<b>28</b>	410106.37	2195578.93
<b>2</b>	408429.25	2195513.37	<b>29</b>	410093.51	2195576.88
<b>3</b>	408417.78	2195555.44	<b>30</b>	409858.15	2195554.08
<b>4</b>	408555.07	2195583.88	<b>31</b>	409644.87	2195533.41
<b>5</b>	408556.16	2195579.6	<b>32</b>	409255.82	2195586.46
<b>6</b>	408566.96	2195582.37	<b>33</b>	408937.66	2195586.46
<b>7</b>	408750.96	2195582.46	<b>34</b>	408937.65	2195597.56
<b>8</b>	408937.66	2195582.56	<b>35</b>	408763.95	2195597.47
<b>9</b>	408937.66	2195571.46	<b>36</b>	408763.82	2195966.8
<b>10</b>	409254.80	2195571.46	<b>37</b>	409256.41	2195968.73
<b>11</b>	409644.57	2195518.31	<b>38</b>	409279.74	2195992.05
<b>12</b>	409859.59	2195539.15	<b>39</b>	409279.88	2196009.07
<b>13</b>	410095.41	2195562.00	<b>40</b>	409284.83	2196584.81
<b>14</b>	410121.38	2195566.14	<b>41</b>	409269.83	2196584.94
<b>15</b>	410120.72	2195577.17	<b>42</b>	409264.79	2195998.32
<b>16</b>	410351.84	2195614.01	<b>43</b>	409250.18	2195983.71
<b>17</b>	410766.77	2195628.1	<b>44</b>	408748.83	2195981.75
<b>18</b>	410768.07	2195596.43	<b>45</b>	408749.02	2195597.46
<b>19</b>	410781.94	2195596.74	<b>46</b>	408574.83	2195597.37
<b>20</b>	410781.47	2195630.29	<b>47</b>	408571.50	2195610.37
<b>21</b>	410837.55	2196096.01	<b>48</b>	408549.71	2195604.79
<b>22</b>	410822.66	2196097.81	<b>49</b>	408550.09	2195603.28
<b>23</b>	410767.91	2195643.14	<b>50</b>	408412.51	2195574.78
<b>24</b>	410350.40	2195628.97	<b>51</b>	408409.53	2195585.73
<b>25</b>	410120.97	2195592.4	<b>52</b>	408390.23	2195580.47
<b>26</b>	410106.17	2196077.23	<b>1</b>	408409.95	2195508.11
<b>27</b>	410091.18	2196076.77			