

Приложение №1
к дизайн регламенту
«Внешний вид и содержание
фасадов зданий и сооружений
Георгиевского городского
округа Ставропольского края»

**Зонирование городской информационной среды в целях
установления требований к размещаемым информационным элементам и
устройствам фасадов зданий и сооружений и рекламным конструкциям**

В целях сохранения образа исторического города требования к размещаемым информационным элементам и устройствам фасадов зданий и

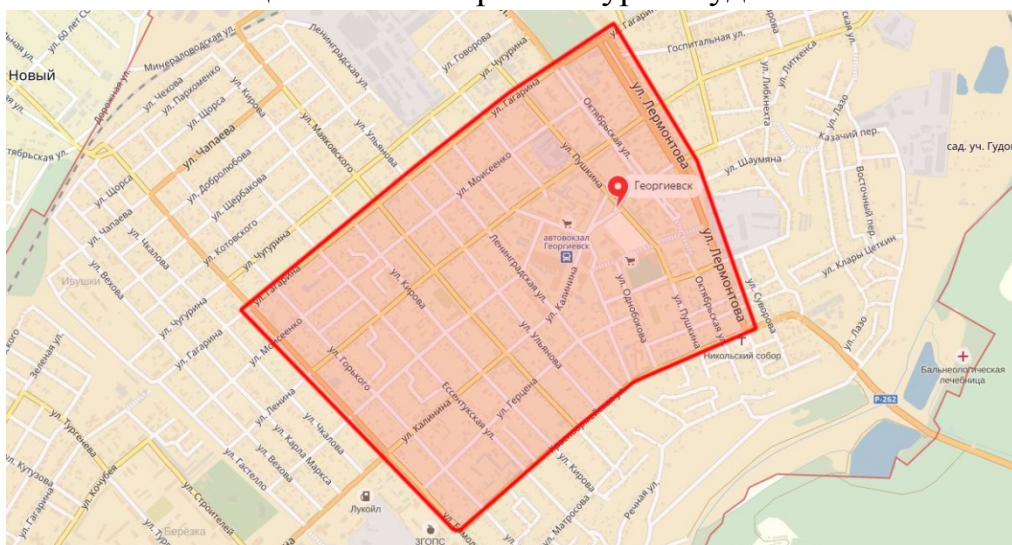
сооружений и рекламным конструкциям устанавливаются дифференцированно, исходя из места расположения здания, сооружения, на которых размещаются информационные элементы и устройства фасадов зданий и сооружений и рекламные конструкции.

Исходя из архитектурно-градостроительной значимости территории, с учетом создания единого архитектурно-художественного облика территории городского округа для целей настоящего Дизайн-регламента выделяются:

- зона строгой регламентации;
- зона общей регламентации.

Зона строгой регламентации включает:

- территорию центральной части города, ограниченную ул. Лермонтова, ул. Ермолова, ул. Гагарина и ул. Красноармейская;
- основные магистральные улицы города;
- ценные в архитектурно-художественном отношении здания и сооружения.



Зона строгой
регламентации

Перечень улиц и площадей на территории центральной части города, включенных в зону строгой регламентации:

- | | |
|----------------------|-------------------------|
| 1. Площадь Победы | 14. ул. Октябрьская |
| 2. ул. Ермолова | 15. ул. Лермонтова |
| 3. ул. Горького | 16. ул. Гагарина |
| 4. ул. Ессентукская | 17. ул. Моисеенко |
| 5. ул. Кирова | 18. ул. Ленина |
| 6. ул. Маяковского | 19. ул. Тимирязева |
| 7. ул. Ульянова | 20. ул. Калинина |
| 8. ул. Ленинградская | 21. ул. Горийская |
| 9. ул. Пятигорская | 22. ул. Герцена |
| 10. ул. Московская | 23. ул. Комсомольская |
| 11. ул. Пионерская | 24. ул. Красноармейская |
| 12. ул. Однобокова | |
| 13. ул. Пушкина | |

- К зоне строгой регламентации относятся здания, сооружения, которые просматриваются или расположены по красной линии, линии застройки основных магистральных улиц, включенных в зону строгой регламентации в списке выше, настоящего приложения.

- Зона общей регламентации включает всю территорию города, за исключением территории, отнесенной к зоне строгой регламентации.

- Для целей настоящего приложения под крупными зданиями нежилого назначения понимаются здания объектов торгово-офисного, культурно-развлекательного и спортивного назначения общей площадью более 2500 кв. м для объектов в зоне строгой регламентации, более 1500 кв. м

В зоне общей регламентации, построенные не раньше 1950 года, не являющиеся объектами культурного наследия, расположенные вне охранных зон объектов культурного наследия, вне границ архитектурных ансамблей и охраняемых ландшафтов.

Приложение №2
к дизайн регламенту
«Внешний вид и содержание фасадов
зданий и сооружений Георгиевского
городского округа Ставропольского
края»

Расположение вывесок

Вывески нужно размещать ниже уровня основания окон второго этажа.

Вертикальный набор букв запрещен

Вывеска может располагаться только в границах занимаемого нежилого помещения.

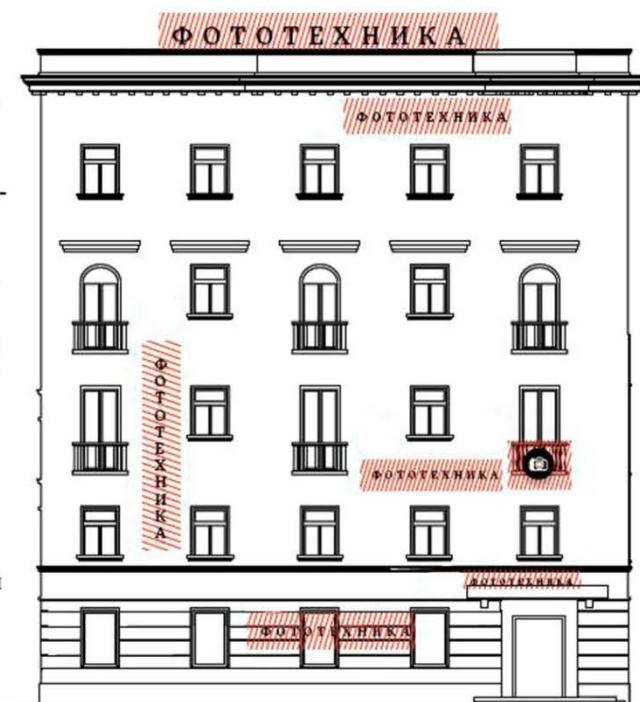
Вывеска может размещаться над цокольными этажами но не ниже чем 0,5м от уровня земли/тротуара.

Вывески могут располагаться на козырьках зданий и входных групп но только непосредственно на передней плоскости козырька.

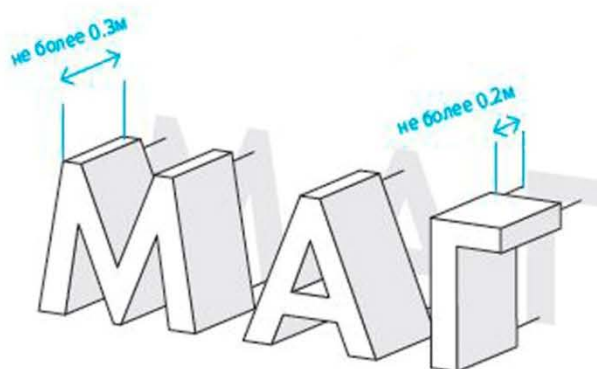
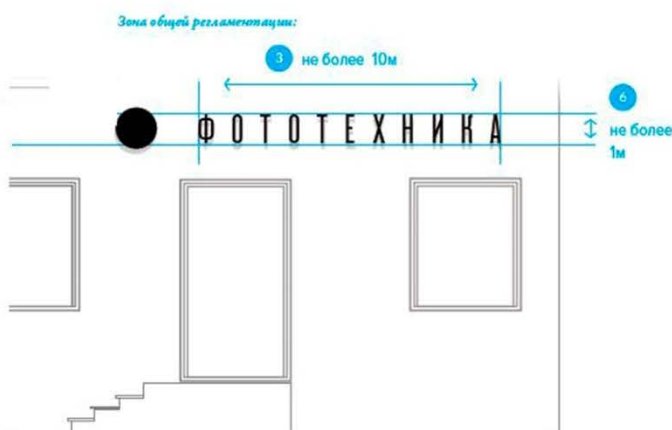
Вывеска не может перекрывать проемы, арки и детали архитектурного декора.

Вывеска не может располагаться на расстоянии меньше чем 1 м от мемориальных досок, указателей наименований улиц и номеров домов.

Вывески нельзя устанавливать на боковые стороны фризов входных групп.



Размеры вывесок



Высота вывески не должна превышать 0.5 метра для зоны строгой регламентации ⑤ и 1м для зоны общей регламентации ⑥. Исключение составляют случаи домов с высоким фризом (1.2.6)

Логотип может быть больше максимальной высоты на 20%. ④

Ни один из элементов вывески не может превышать 10м в длину для зоны строгой регламентации или 15м для зоны общей регламентации, или занимать более 70% длины фасада. ③

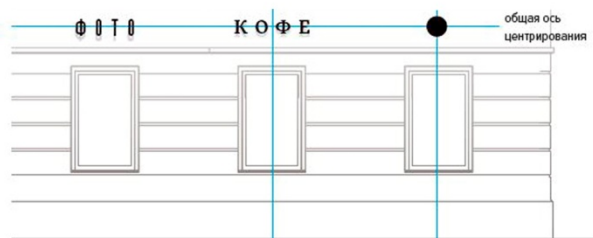
Вывеска не должна отстоять от стены более чем на 0.2 м. ④

Вывеска не должна превышать 0.3 м в толщину. ⑥

В случае размещения вывесок на фризе здания вывески из отдельных букв не должны превышать 2/3 высоты фриза.

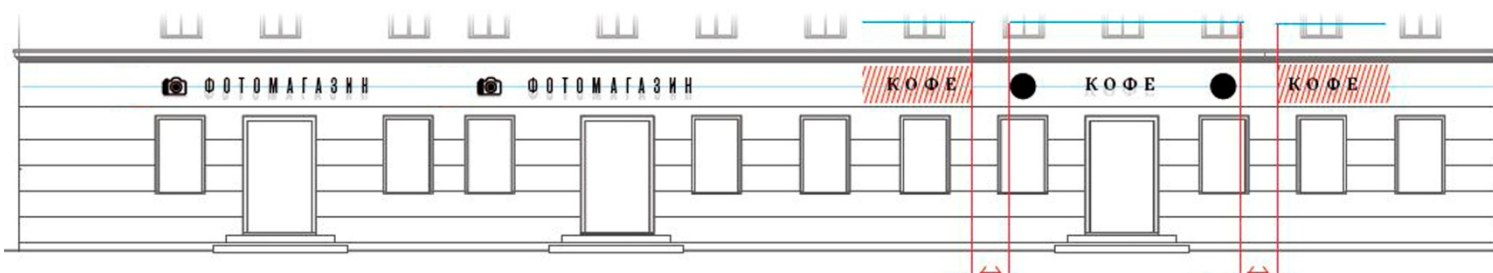
В случае размещения вывесок на фризе здания вывески на непрозрачной основе и лайтбоксы должны быть ровны фризу по высоте, даже если они превышают высоту, установленную в п. 4.2.1

Взаиморасположение вывесок

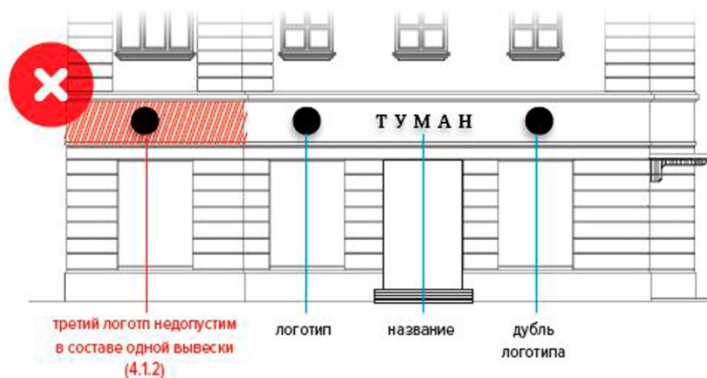
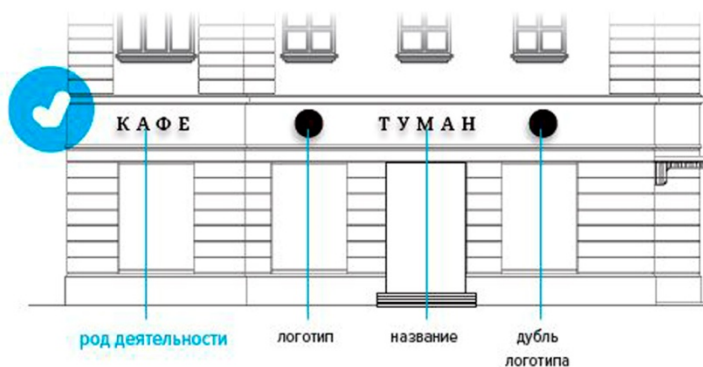


Индивидуальная ось центрирования элементов вывесок должна совпадать с осями архитектурных элементов

Вывески разных фирм, компаний и магазинов должны располагаться на одной общей оси, иметь единую стилистику. Недопустимо одновременное расположение вывесок различного типа на одном здании. Фон и оформление пространства за вывесками должно быть выполнено в единой стилистике и цветовой гамме.

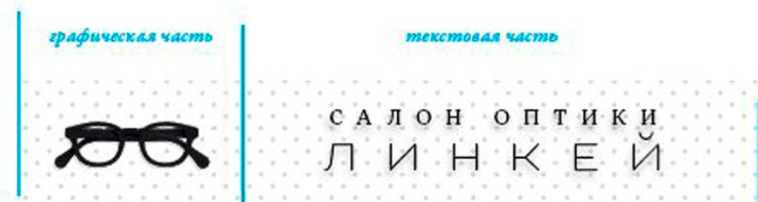


Дублирующие вывески одной фирмы не могут дублироваться ранее чем через 10м

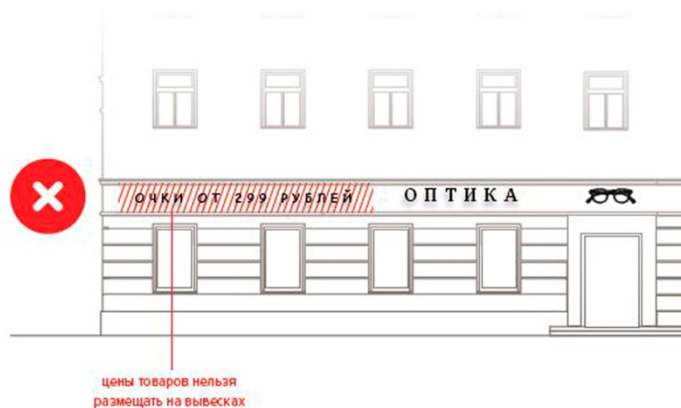


Разрешенная к размещению на вывесках информация

Вывеска состоит из графической и текстовой части.



Графическая часть может содержать только логотип компании. Текстовая часть может содержать только название компании и род ее деятельности. Любую другую информацию размещать на вывесках нельзя.



На крупных зданиях нежилого назначения разрешены к размещению дополнительные типы информационных конструкций.

Крупными зданиями нежилого назначения считаются строения объектов торгово-офисного, культурно-развлекательного и спортивного назначения, построенные не раньше 1950г, не являющиеся памятниками истории и культуры, общей площадью более 4000 кв.м для объектов в зоне строгой регламентации более 1500 кв.м в зоне общей регламентации.

На крупных зданиях нежилого назначения разрешено размещение одной и только одной крышной конструкции из отдельных букв, не превышающей в высоту 1м для зоны строгой регламентации и 3 м для зоны общей регламентации. ❶

Информацией, допустимой к размещению на крышной конструкции может быть только название строения.

На крупных зданиях нежилого назначения разрешено размещение панельной информационной конструкции — крупного информационного объекта. ❷

Панельная информационная конструкция выполняется на твердой основе с внутренней подсветкой.

Панельные конструкции не могут занимать более 50% площади фасада.

Панельная конструкция может быть модульно и состоять из не более чем 6и отдельных модулей, выполненных из одного материала с внутренней подсветкой. ❸

Панельная конструкция не может превышать 6м в высоту или ширину.

На панельной конструкции можно размещать только три типа объектов: логотип организации, ее название и род деятельности.

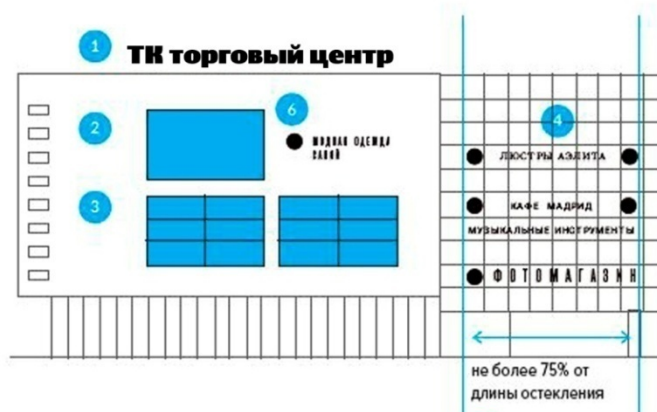
Фон панельной конструкции должен быть однотонным, но допустимы любые цвета, в том числе и яркие.

На крупных зданиях нежилого назначения разрешено размещение более крупных вывесок из отдельных букв на сплошном остеклении, не превышающих в высоту 1м для зоны строгой регламентации и 2 м для зоны общей регламентации. ❹

На одной плоскости фасада на одном остекленном этаже может быть размещено не более одной крупной вывески из отдельных букв.

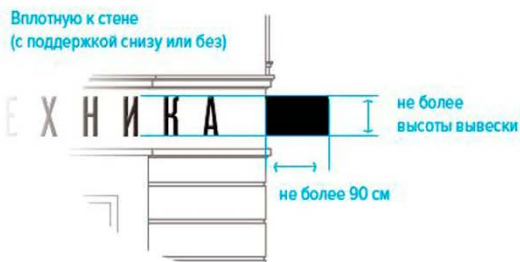
Вывеска не может превышать в длину 75% от длины остекления. ❺

Панельная конструкция всегда может быть заменена на крупную вывеску из отдельных букв. ❻



Кронштейны

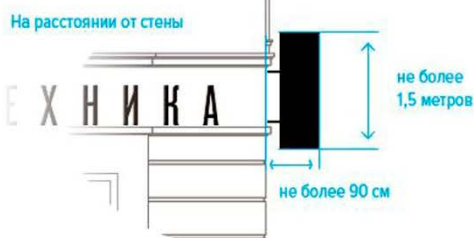
Вплотную к стене
(с поддержкой снизу или без)



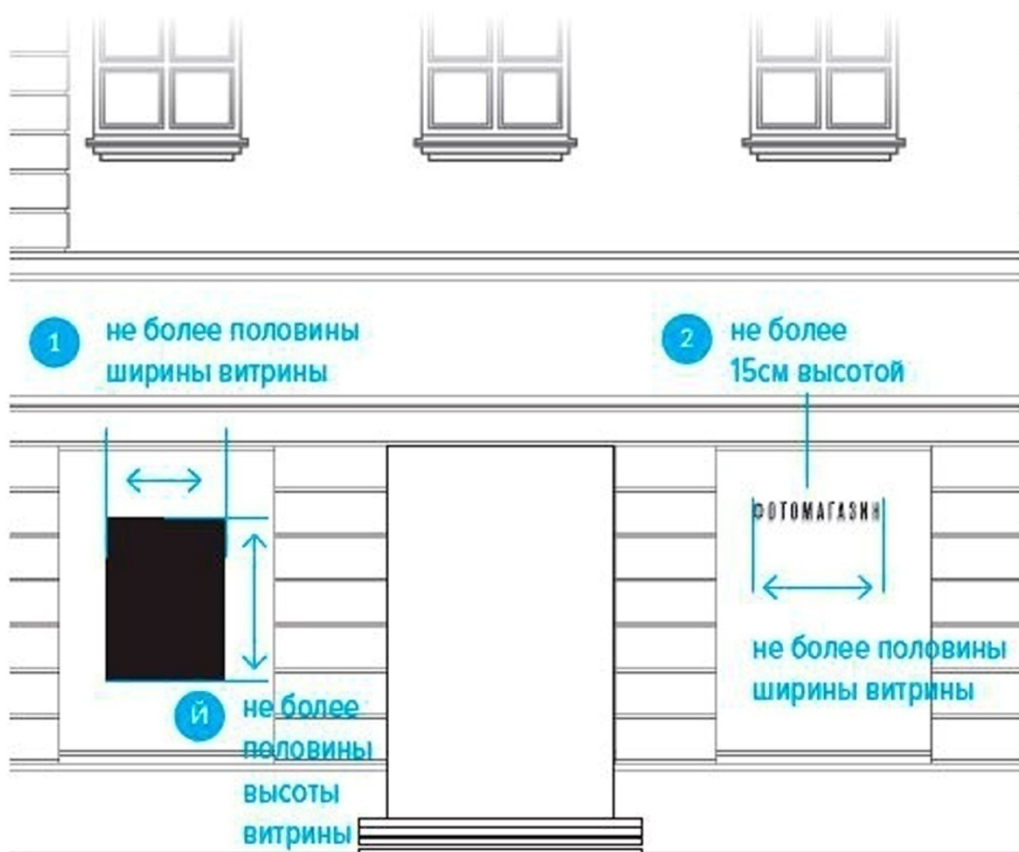
Подвешенная конструкция



На расстоянии от стены



Оформление витрин и защитных конструкций



В витринах разрешено расположение вывесок и прочих конструкций, в том числе с рекламной информацией.

Допустимо однотонное написание рекламной или иной информации, состоящей только из букв, непосредственно на остеклении витрины изнутри.

Вывески в витринах и надписи на остеклениях не должны превышать по высоте половину высоты витрины, а по ширине — половину ширины витрины. ④

Вывески должны располагаться за стеклом на расстоянии минимум 20см от остекления.

При установке вывески или рекламного сообщения должны быть учтены членения оконного переплета.

Непосредственно на остеклении витрин допустимо расположение вывесок из одиночных букв и знаков, не превышающих 15см по высоте и не более половины ширины витрины. ③

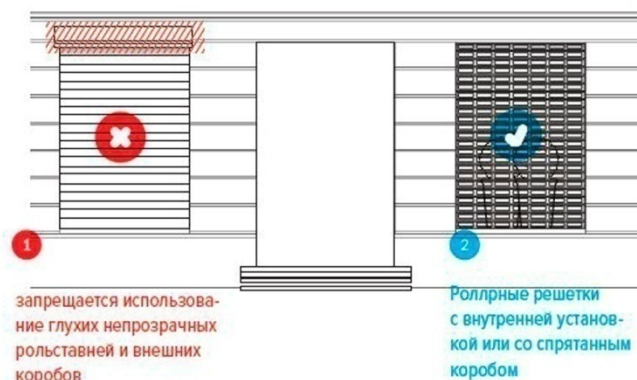
В витрине допустимо размещение объемных декоративных и рекламных объектов — манекенов, товаров и декораций. Они должны отстоять не менее чем на 20см от плоскости остекления.

Если объемный декоративный объект перекрывает более 50% площади витрины, то он должен отстоять не менее чем на 1м от плоскости остекления.



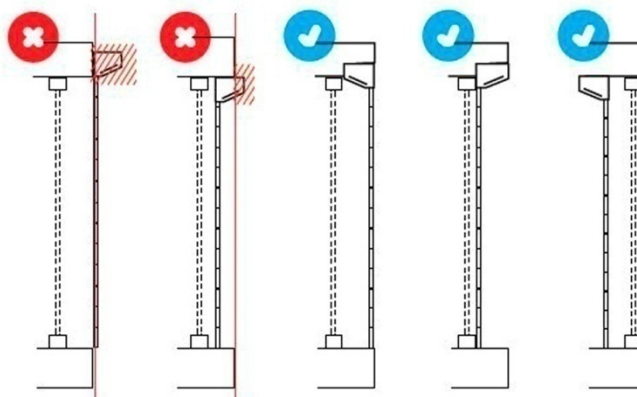
Хороший пример защиты витрины. Улица остается освещенной, а магазин рекламирует свои товары и днем, и ночью.

Способы установки роллерных решеток на первых линиях улиц строгой регламентации



запрещается использование глухих непрозрачных рольставней и внешних коробов

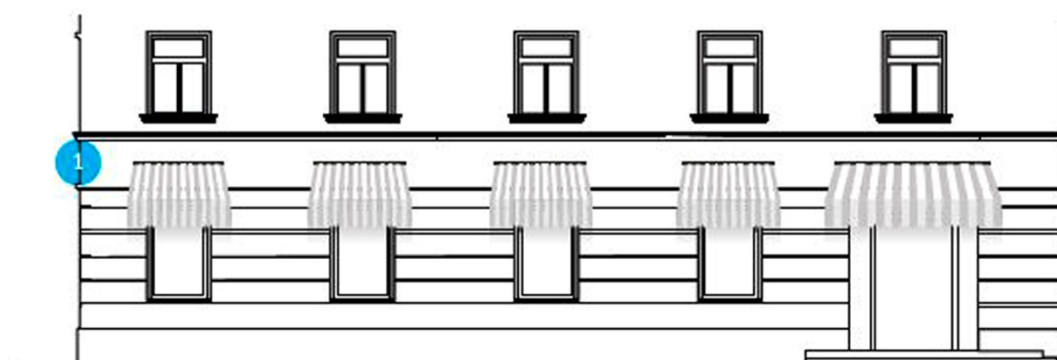
Роллрные решетки с внутренней установкой или со спрятанным коробом



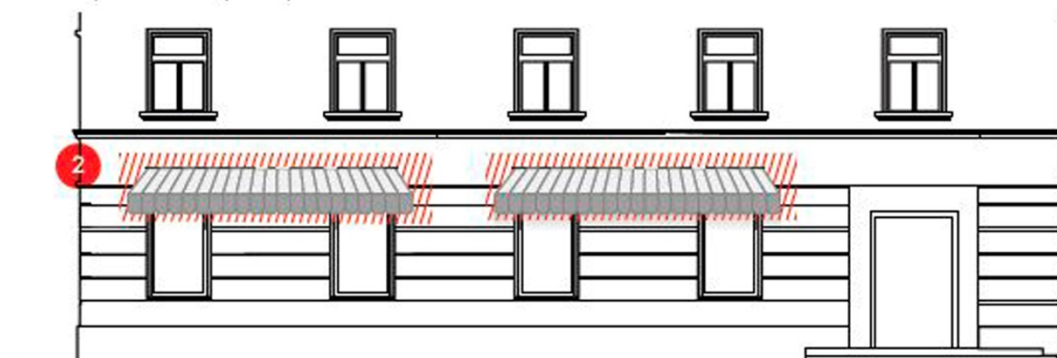
3 Короб не может выходить за уровень фасада

Наиболее предпочтительный вариант

Маркизы и их расположение



Правильный вариант расположения



Одному проему должна соответствовать одна маркиза

Шрифты и стили

Классы шрифтов

Шрифты делятся на две группы — с засечками (антиквы) и без них (гротески).

Aa



Пример антиквы — Caslon. Засечками называются напыльы на концах букв.

Aa

Пример гротеска — шрифт Futura.

Заглавные и строчные буквы. Пропорции шрифта

Вывески могут быть набраны как заглавными, так и строчными буквами, но на них действуют разные правила расположения букв относительно друг друга.

Самая частая и серьезная ошибка при наборе заглавными — недостаточные расстояния между буквами. Это критически важно для удобочитаемости надписи — близко поставленные заглавные буквы читать очень неудобно. Но при наборе строчными буквами правила разрядки букв меняются на диаметрально противоположные — излишнее расстояние между буквами мешает чтению вывески.

Еще одна серьезная ошибка — искажение пропорций шрифта — его растягивание или сжимание. Хорошие шрифты — плод долгой и внимательной работы профессионалов, даже незначительное искажение их пропорций может разрушить весь облик шрифта, и вывеска получится некрасивой. В проработанных шрифтовых семьях для этого есть специальные начертания — более широкие или более узкие.

✗ Магазин ✗ Магазин

Любые искажения недопустимы.

✗ МАГАЗИН

✓ МАГАЗИН

Недостаточная (сверху) и достаточная (снизу) разрядка заглавных букв.

✗ Магазин

✓ Магазин

Разрядка при строчном написании не требуется. Она ухудшает удобочитаемость вывески (сверху).

Выбор начертания

Выбирая между обычным, крусивным или жирным начертанием, в большинстве случаев стоит остановиться на обычном. Распространенная практика выбирать как можно более жирное начертание исходит из предположения, что чем жирнее шрифт, тем лучше читается вывеска — это не так. Зачастую излишняя плотность шрифта только мешает восприятию информации.



Стоит помнить что в больших шрифтовых семьях существует много вариантов ширины букв. В таком случае общее правило — чем уже буквы, тем важнее для них разрядка — увеличение межбуквенных пробелов. Узкие буквы без разрядки исключительно сложно читать.



Варианты ширины букв шрифта TitlingGothic

Висячие предлоги и переносы

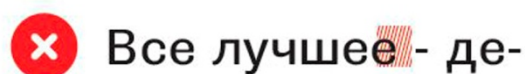
В вывесках, состоящих из нескольких строк важно следить чтобы строка не заканчивалась на предлог — он должен быть перенесен на следующую строку.



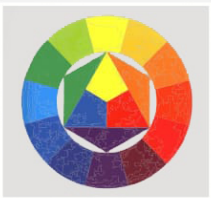
Неправильное окончание строки (слева) и правильное окончание строки (справа).

Длинное тире

Частая ошибка — использование дефиса вместо длинного тире. Тире — самая длинная из четырех черточек в русской типографике (дефис, минус, короткое тире, длинное тире). Заменять тире на минус или дефис нельзя. Тире отбивается пробелами до и после.



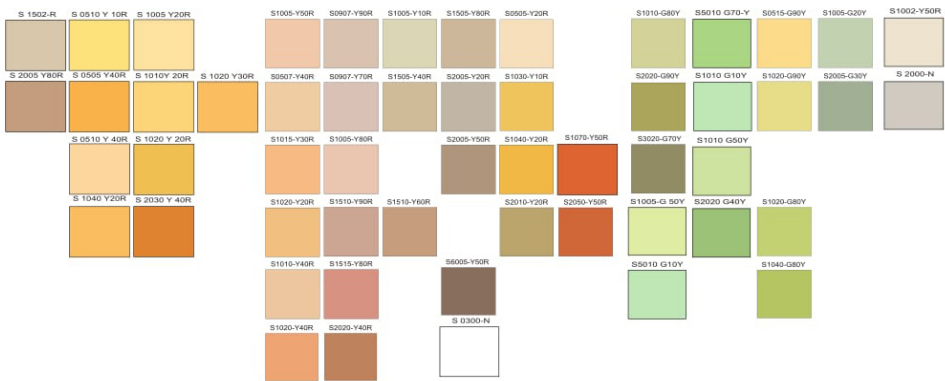
Типичная ошибка — использование дефиса вместо длинного тире.



Колеры отделочных материалов по зонам застройки

Центральная зона за-
стройки

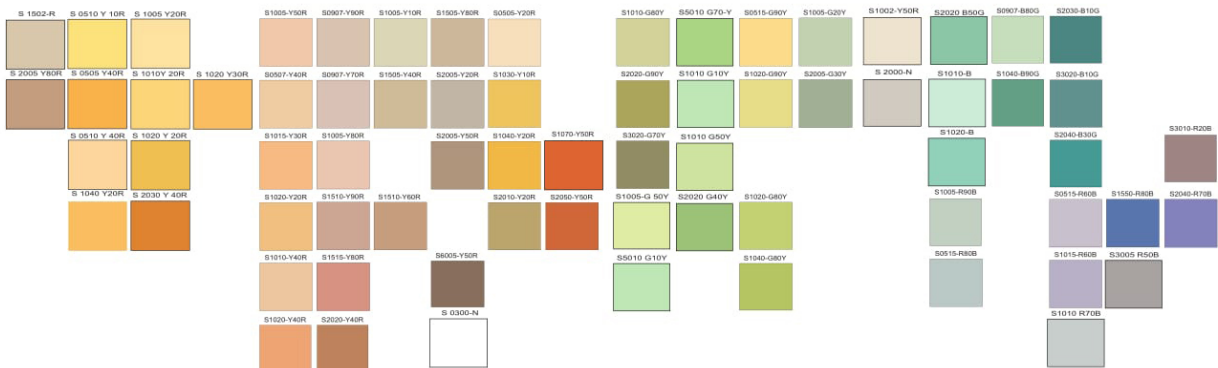
ОКРАСКА



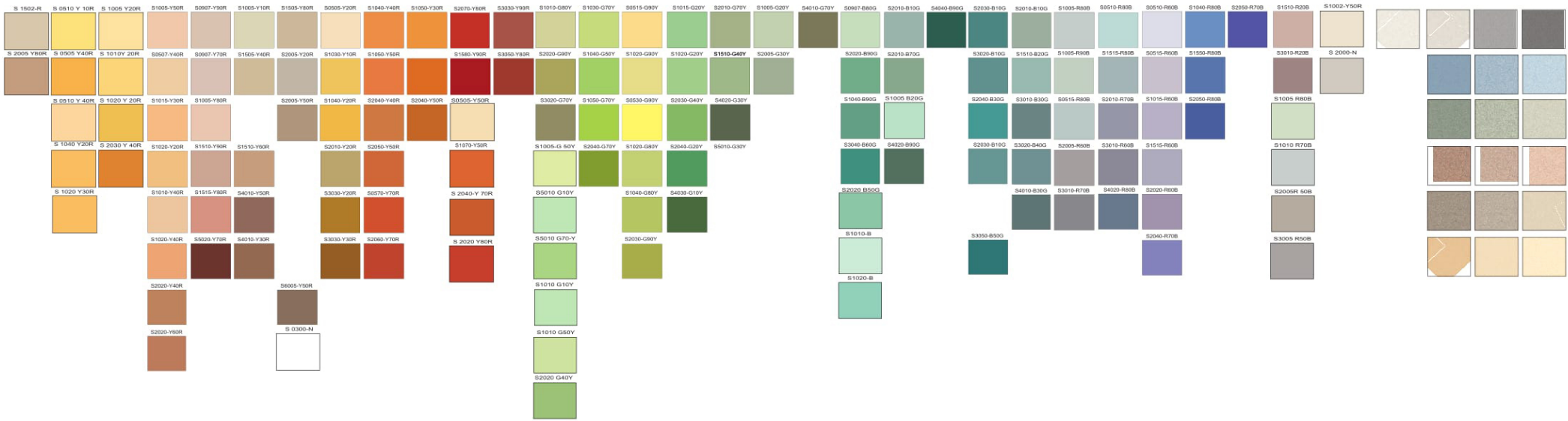
КЕРАМОГРАНИТ



Серединная зона за-
стройки



Периферийная зона за-
стройки



Приложение №4
к дизайн регламенту
«Внешний вид и содержание
фасадов зданий и сооружений
Георгиевского городского
округа Ставропольского края»

**Проектные предложения и эскизные решения некоторых
архитектурных объектов.**

Так как г. Георгиевск состоит преимущественно из малоэтажной (индивидуальной) жилой застройки, необходимы положительные примеры проектов индивидуального жилого строительства, для создания необычного, новаторского, но главное благоприятного образа города.





УТВЕРЖДЕН

управлением архитектуры и
градостроительства администрации
Георгиевского городского округа
Ставропольского края
от _____

ФОРМА ПАСПОРТА ФАСАДА ЗДАНИЯ

Адрес: дом № 50 по ул. Пушкина города Георгиевска _____

Назначение:

здание "Почты России" и "Почта Банк" _____

Состав:

1. пояснительная записка
2. ситуационный план
3. материалы фотофиксации существующего
состояния фасадов
4. проект реставрации фасада
5. схема размещения дополнительного оборудования
(рекламные конструкции)
6. перечень дополнительных элементов декора
7. колористическое решение фасадов
8. ведомость отделочных материалов
9. лист регистрации изменений

Взам. инв. №

Подпись и дата

Инв. № подл.

[illegible]

3. Материалы фотофиксации существующего состояния фасадов

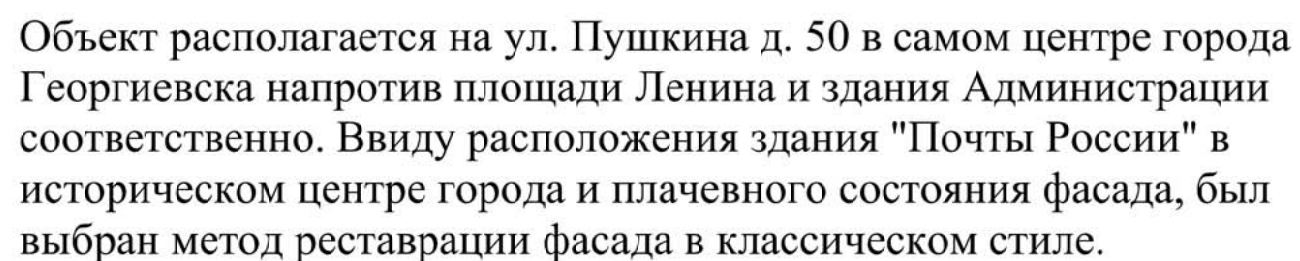


Анализ существующего состояния:

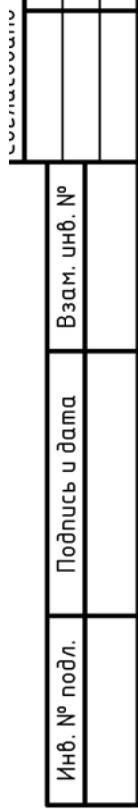
- 1. Давно не обновлявшаяся штукатурка и краска, плесень, создают облик;
- 2. Старые "разваливающиеся" окна;
- 3. Хаотичная перенасыщенность рекламными конструкциями и табличками;
- 4. Разбитое крыльцо и далеко не привлекательная входная группа;

						Проект реставрации фасада здания "Почта России" по адресу: дом № 50 по ул. Пушкина города Георгиевска			
Изм.	Кол. уч.	Лист	№ док.	Подп.	Дата	Паспорт фасада здания	Стадия	Лист	Листов
Директор	Панин Д.Н.						п	3	10
Рук. проекта	Приходько Р.А.								
Архитектор	Воронин К.Н.								
						ООО "ФСК-Юг"			

Инв. № подл.	Подпись и дата	Взам. инв. №			



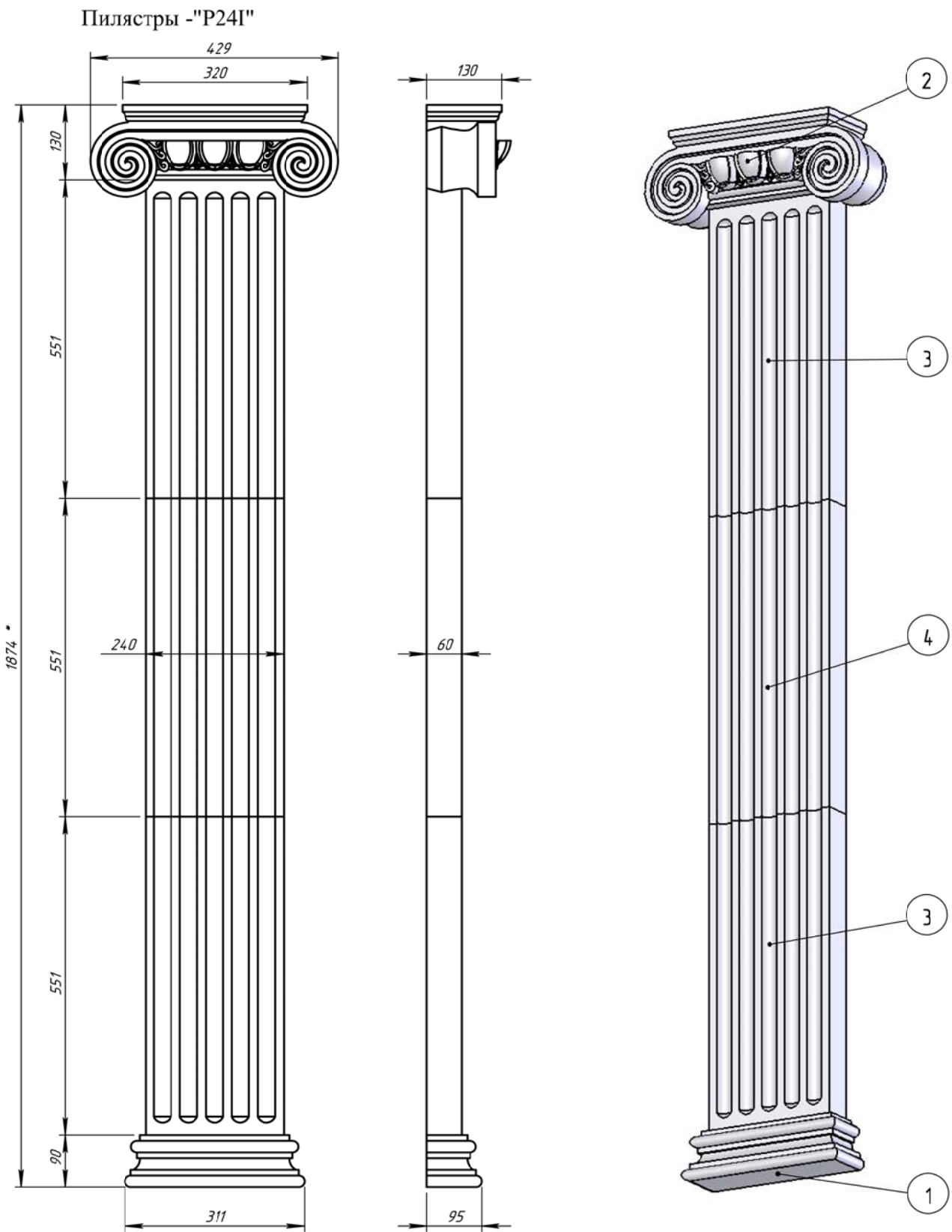
						Проект реставрации фасада здания "Почта России" по адресу: дом № 50 по ул. Пушкина города Георгиевска				
Изм.	Кол. уч.	Лист	№ док.	Подп.	Дата					
Директор		Панин Д.Н.				Паспорт фасада здания		Страницы	Лист	Листов
Рук. проекта		Приходько Р.А.						п	2	10
Архитектор		Воронин К.Н.								
								ООО "ФСК-Юг"		

[illegible][illegible]

- [illegible]

[illegible]

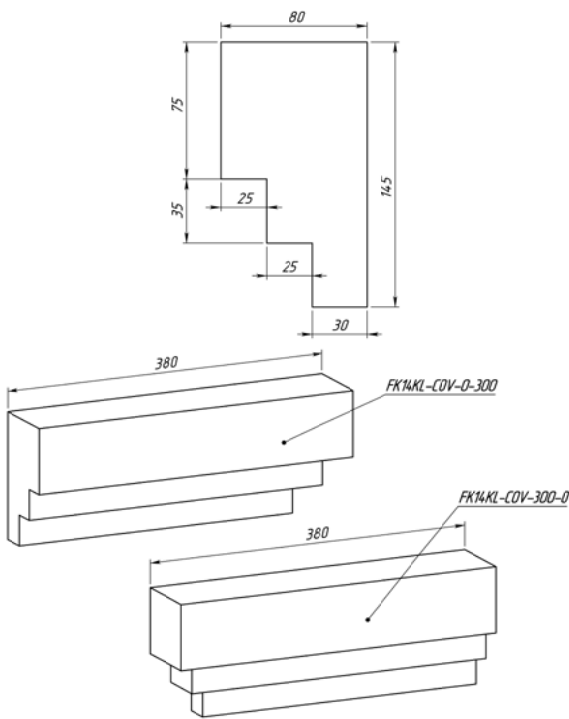
6. Перечень дополнительных элементов декора



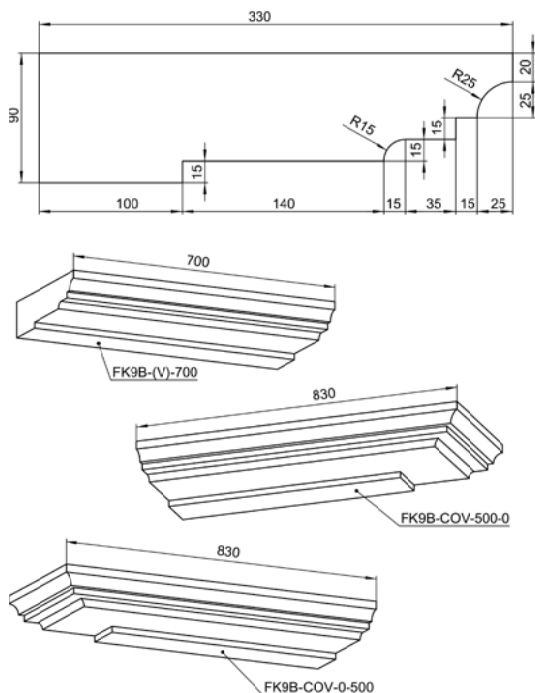
Спецификация			
Поз.	Обозначение	Кол-во	Масса
1	PB24I	1	4.52
2	PK24I	1	13.136
3	PT24I-1	2	16.15
4	PT24I-2	1	16.09

* тело пилястры P24i состоит из наборных элементов, поэтому пилястра может иметь различную высоту

Карнизы - "FK14kl"

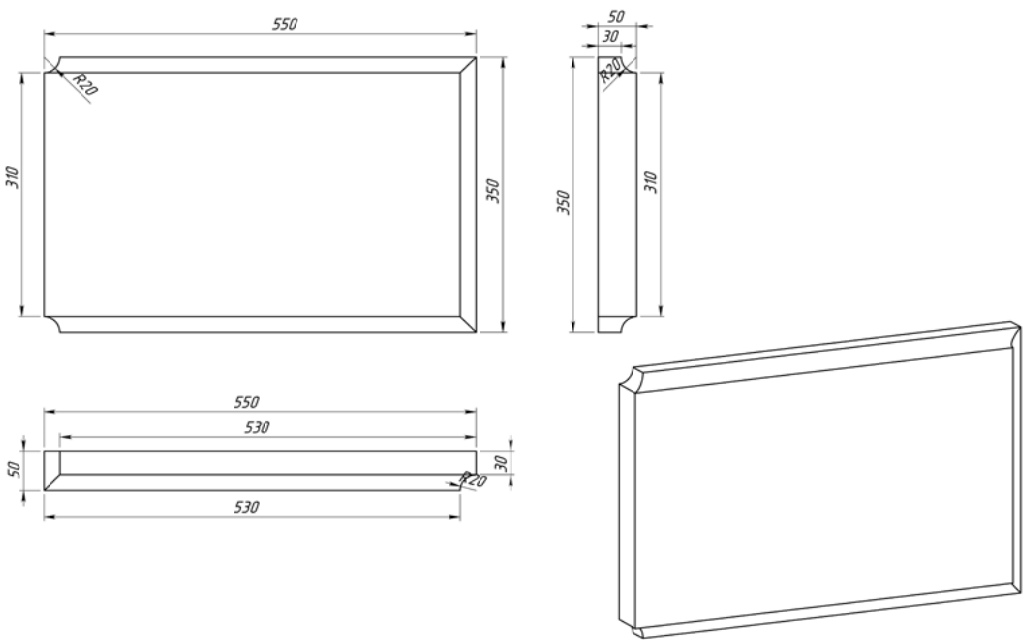


Карнизы - "FK9b"



* в проекте используется перевернутая на 90° версия карниза модели "FK9b"

Камни рустовые - "FR35g"



Изм.	Кол. уч.	Лист	№ док.	Подп.	Дата	Проект реставрации фасада здания "Почта России" по адресу: дом № 50 по ул. Пушкина города Георгиевска			
Директор	Панин Д.Н.					Паспорт фасада здания	Стадия	Лист	Листов
Рук. проекта	Приходько Р.А.						п	7	10
Архитектор	Воронин К.Н.					ООО "ФСК-Юг"			

8. Ведомость отделочных материалов

Все отделочные материалы соответствуют ГОСТ 31377-2008 "Смеси сухие строительные штукатурные"

Ведомость отделочных мматериалов				
	Элементы здания	Материал отделки	Колер (номер по приложению №3)	Площадь покрытия
1	Наружные стены здания	Гипсовая штукатурка Knauf (для наружного использования с применением колера	S 1010Y 20R	-
2	Фундамент	Цементная штукатурка	S 2000-N	-
3	Лестница и пандусы	Цементная штукатурка (наступи и покрытие пандусов - плитка для наружного применения)	S 2000-N	-
4	Пилястры	Гипс армированный (лепнина)	S 0300-N	-
5	Карнизы и прочие элементы декоративной лепнины	Гипс армированный (лепнина)	S 0300-N	
6	Подоконники и оконные рамы	Пластик	S 0300-N	-
7	Рустовка	Камни рустовые -"FR35g"	S 0300-N	-
8	Кровля	Гибкая черепица	S 2005-Y20R	-

Взам. инв. №Подпись и датаИнв. № подл.

						Проект реставрации фасада здания "Почта России" по адресу: дом № 50 по ул. Пушкина города Георгиевска			
Изм.	Кол. уч.	Лист	№ док.	Подп.	Дата				
Директор		Панин Д.Н.				Паспорт фасада здания	Стадия	Лист	Листов
Рук. проекта		Приходько Р.А.					п	9	10
Архитектор		Воронин К.Н.							
							ООО "ФСК-Юг"		

9. Лист регистрации изменений.

Объект: здание "Почты России" и "Почта банка" располагается на ул. Пушкина д. 50 в самом центре города Георгиевска напротив площади Ленина и здания Администрации соответственно. Ввиду расположения сооружения в историческом центре города и плачевного состояния фасада, был выбран метод реставрации фасада в классическом стиле.

Из существующей ситуации выведены следующие проблемы:

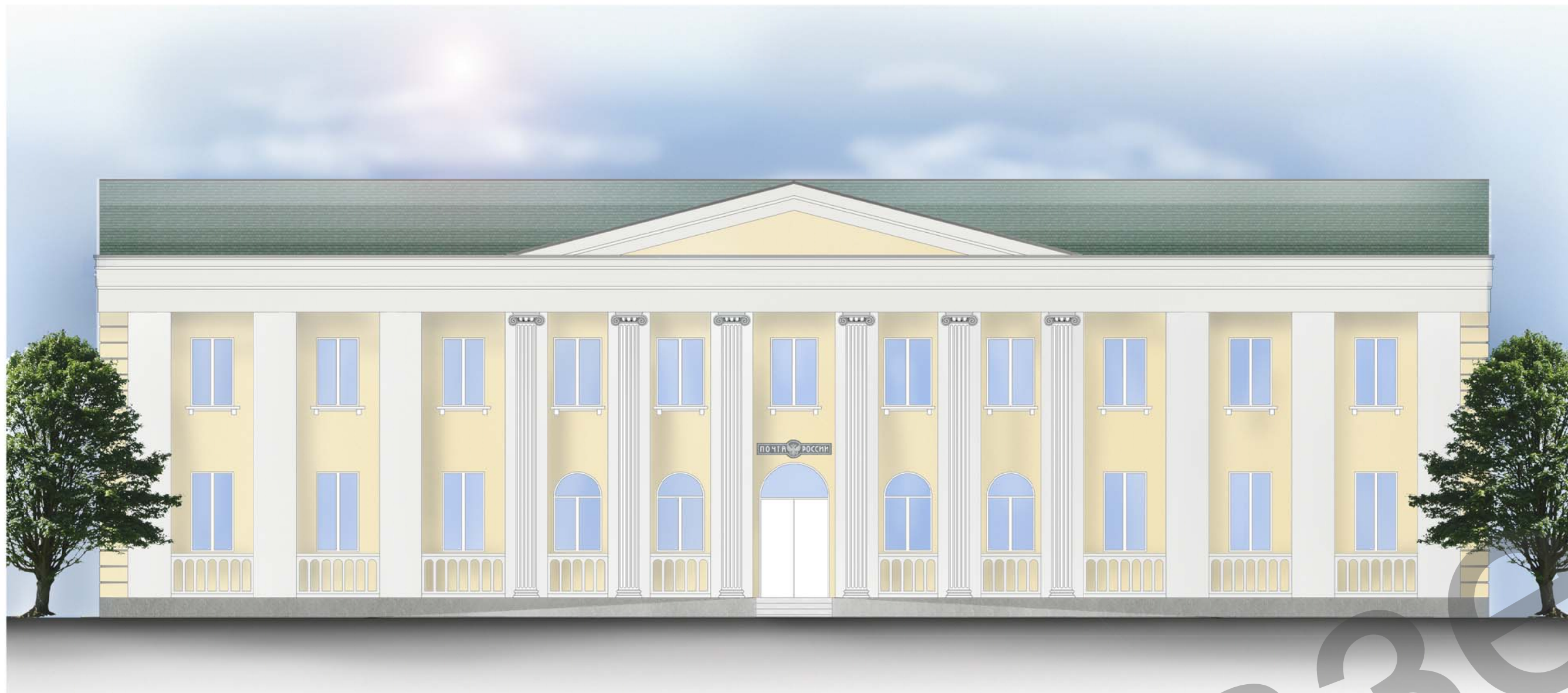
1. Давно не обновлявшаяся штукатурка и краска, плесень, создают облик;
2. Старые "разваливающиеся" окна;
3. Хаотичная перенасыщенность рекламными конструкциями и табличками;
4. Разбитое крыльцо и далеко не привлекательная входная группа;

Проектный подразумевает:

- Восстановление исторической стилистики
- Изменение слишком яркого оттенка стен на более сдержанный, находящийся в том же цветовом диапазоне;
- Добавление элементов декора (пилястр)
- Замена обваливающихся карнизов здания
- Замена старой металлической кровли на более современную гибкую черепицу
- Переоформление входной зоны:
 - а. Добавление стеклянного козырька с креплением на "пауках";
 - б. Замена существующих рекламных конструкций новыми светодиодными экранами;
 - с. Перенос вывески организации со стены на крыльцо
- Замена старых окон и дверей новыми пластиковыми;
- Замена штукатурной рустовки рустовым камнем;
- Перенос водостоков на торцовые стороны здания;

[illegible]

4.1. Эскизное решение

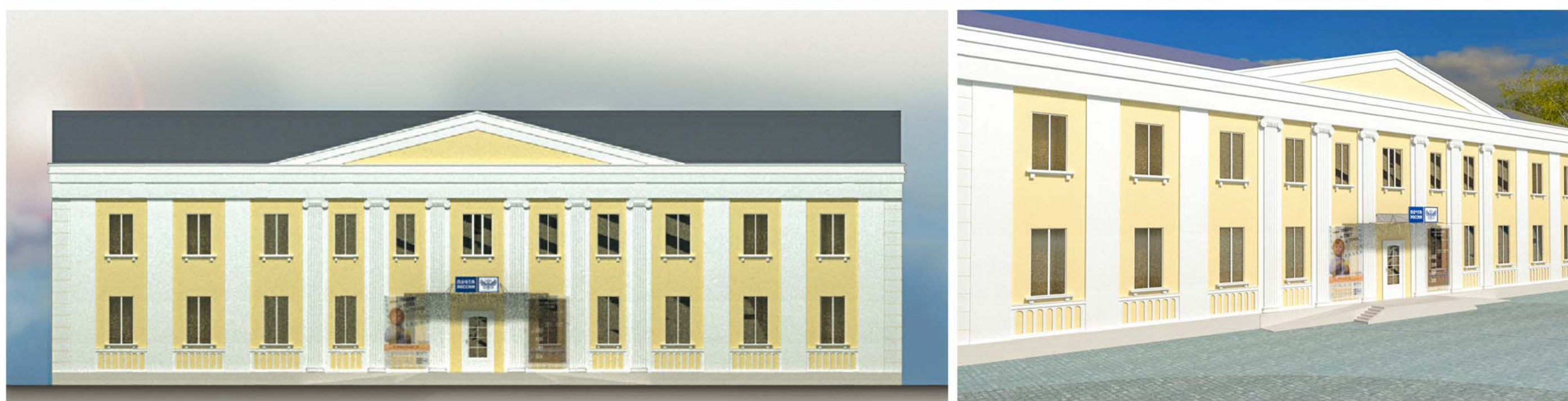


-цветовая гамма подобрана в соответствии с "регламентом" и исторической стилистикой, более строгий и охристый оттенок для основного массива штукатурки в сравнении с существующим "рыжим" цветом;

4.2. Проектный макет



Макет представлен в различном освещении.



						Проект реставрации фасада здания "Почта России" по адресу: дом № 50 ул. Пушкина города Георгиевска					
Изм.	Кол. уч.	Лист	№ док.	Подп.	Дата	Паспорт фаада здания			Стадия	Лист	Листов
Директор			Панин Д.Н.						n	5	10
Рук. проекта			Приходько Р.А.								
Архитектор			Воронин К.Н.						ООО "ФСК-Юг"		

Приложение 4. Эскизные проектные предложения
Жилой многоквартирный дом по ул. Калинина д.35



Предлагаемое эскизное решение: РЕСТАВРАЦИЯ



Жилой многоквартирный дом по ул. Калинина д.136



Предлагаемое решение: ВОССТАНОВЛЕНИЕ ФАСАДА



Приложение №3 к дизайн регламенту «Внешний вид и содержание фасадов зданий и сооружений в городе Георгиевск»

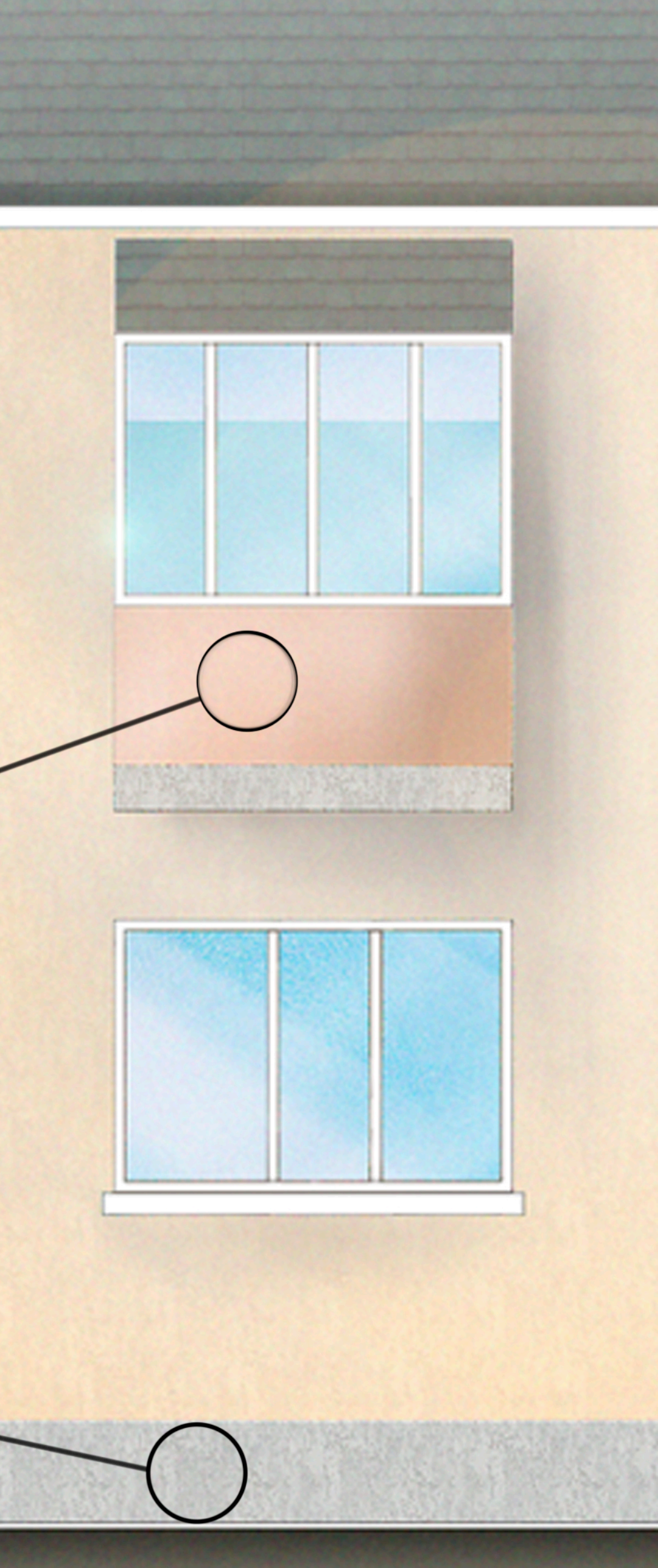
Колеры отделочных материалов по зонам застройки

ОКРАСКА

Центральная зона застройки

КЕРАМОГРАНИТ

Воспользовавшись колером цветовых решений из приложения №3 для центральной зоны застройки, восстанавливаем фасад обновляя штукатурку, балконы, кровлю и остекление. Данные мероприятия помогают привести в порядок внешний вид здания и сделать его более приятным.

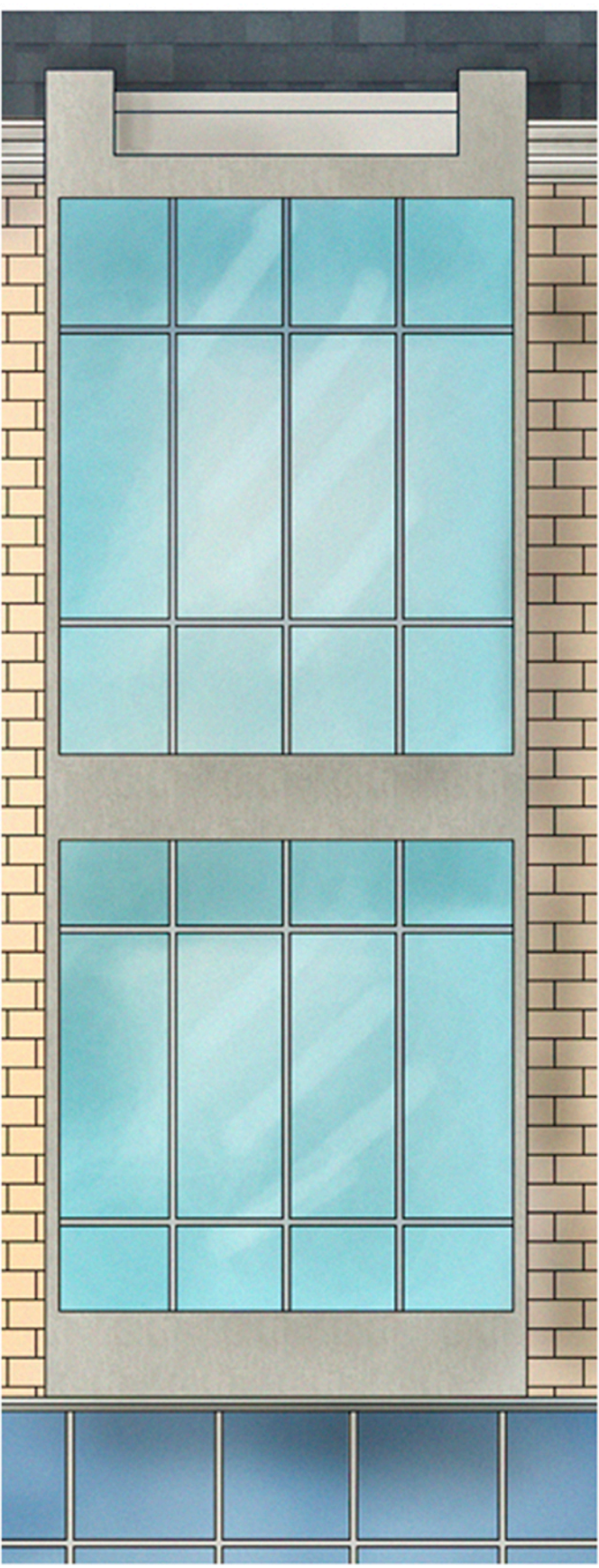


Предлагаемые изменения:

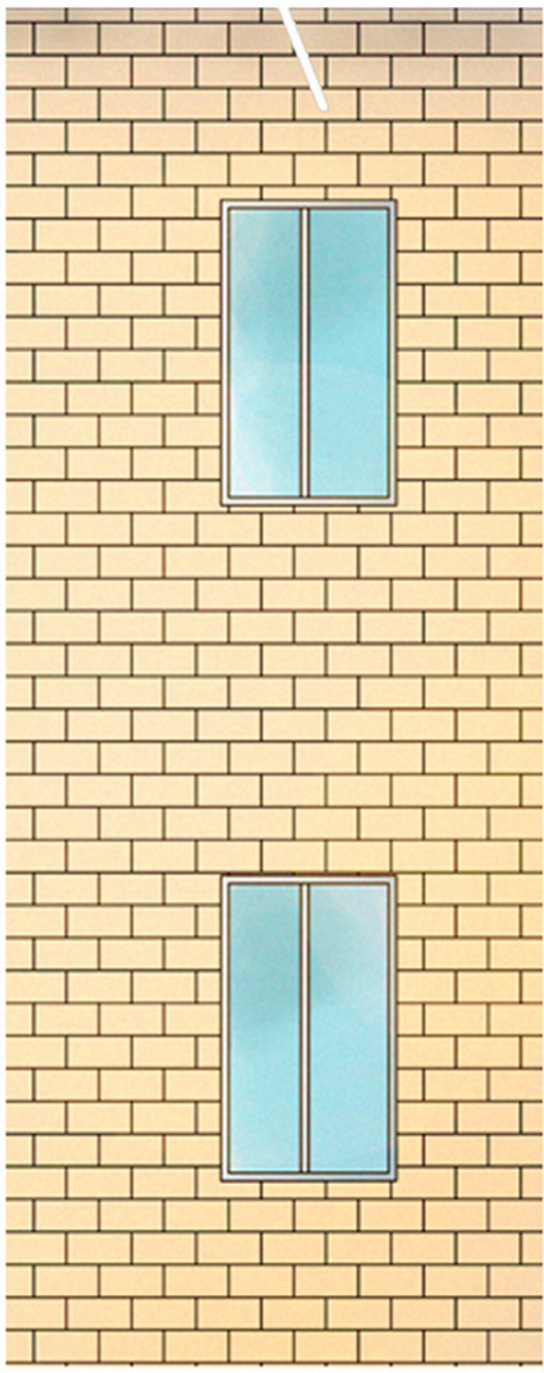
- Удаление излишней загрязненности рекламой;
- Простое обновление фасада: замена старой черепицы, окон и облицовка декоративной плиткой «под кирпич»;
- Обновление балконов в более современный вид;
- Создание «делового» облика для первого этажа, занимаемого офисами, магазинами и салонами обслуживания;



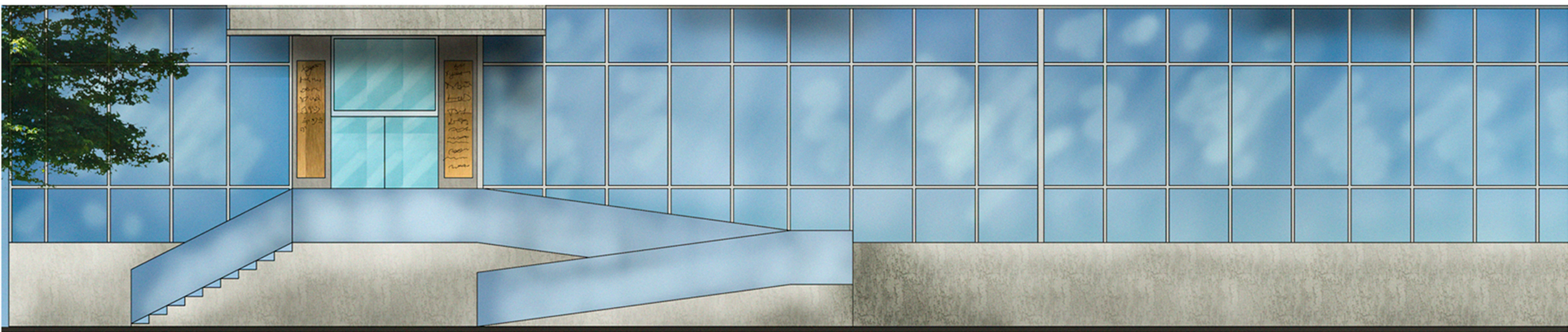
Обновление балконов в более современный вид немного вытягивает здание по-вертикали



Использование декоративной плитки с имитацией кирпича создает более приятный облик здания, а единообразие оконных проемов упорядочивает фасад



наименования всех фирм и офисов работающих в этом здании с указанием номера кабинета

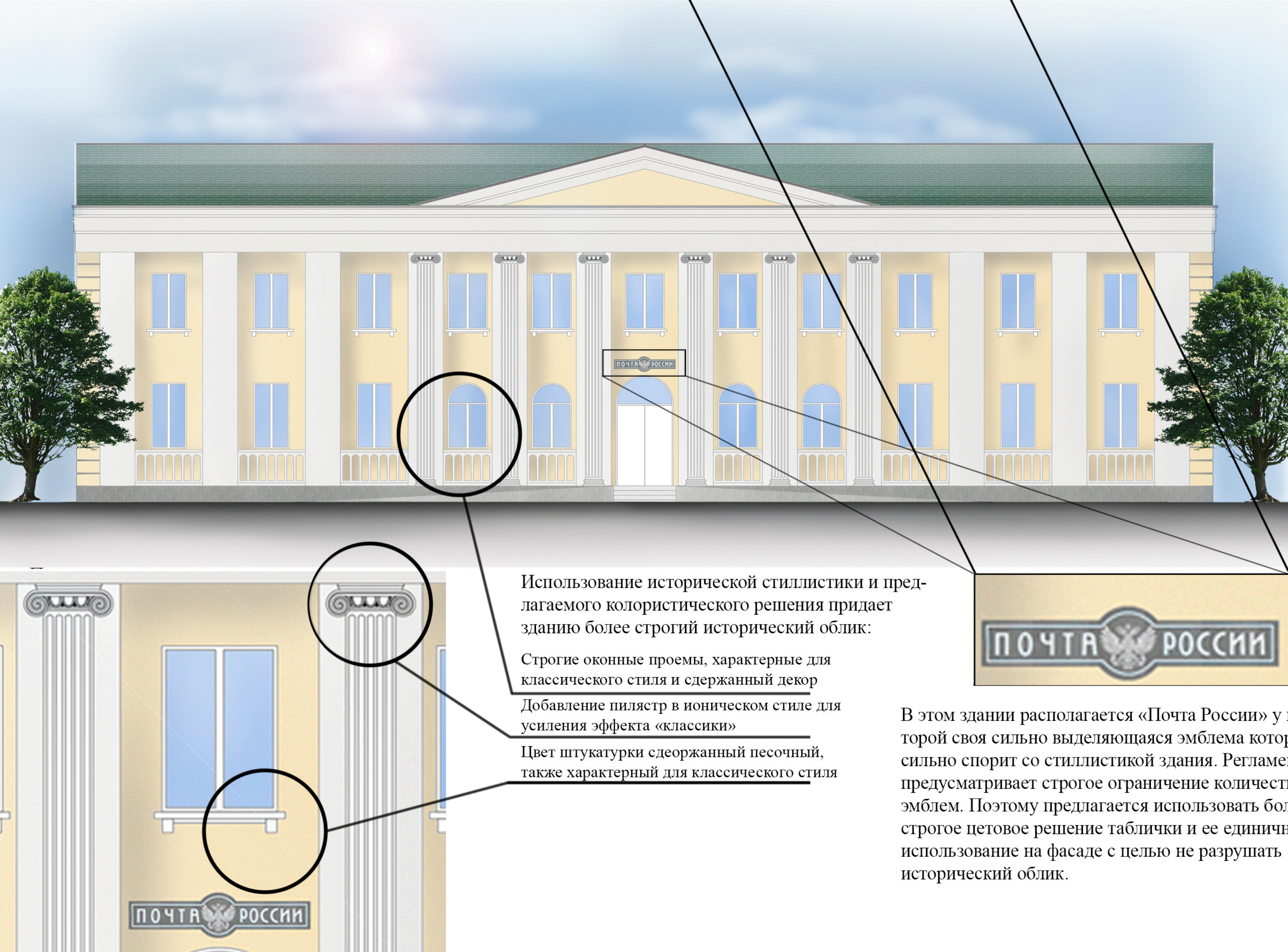


Полное остекление первого этажа придает зданию более деловой облик, т.к. весь первый этаж используется как офисные помещения, следует придать им соответствующий вид

Здание почты по ул. Пушкина 50



Предлагаемое эскизное решение: РЕСТАВРАЦИЯ ИСТОРИЧЕСКОГО ОБЛИКА



Использование исторической стилистики и предлагаемого колористического решения придает зданию более строгий исторический облик:
Строгие оконные проемы, характерные для классического стиля и сдержанный декор
Добавление пилястр в ионическом стиле для усиления эффекта «классики»
Цвет штукатурки слесоржанный песочный, также характерный для классического стиля

В этом здании располагается «Почта России» у которой своя сильно выделяющаяся эмблема которая сильно спорит со стилистикой здания. Регламент предусматривает строгое ограничение количества эмблем. Поэтому предлагается использовать более строгое цветовое решение таблички и ее единое использование на фасаде с целью не разрушать исторический облик.