



Свидетельство о допуске к определенному виду или видам работ, которые оказывают влияние на безопасность объектов капитального строительства

№ 0747.02-2015-2625045440-П-033

от 03 августа 2016 г.

Документация
по планировке территории (проект межевания территории)
земельного участка, расположенного в кадастровом квартале
26:26:011304, ограниченного ул.Тренина, земельным участком по
ул.Тренина, 13/1 и земельным участком по ул.Калинина, 166,
г. Георгиевска Георгиевского городского округа» .

Местоположение: Российская Федерация, Ставропольский край,
Георгиевский городской округ, г.Георгиевск.

Заказчик: Новрадов Азарий Тимофеевич.

ПРОЕКТ МЕЖЕВАНИЯ ТЕРРИТОРИИ

ОСНОВНАЯ ЧАСТЬ

Шифр: 110-23-ПМТ



Свидетельство о допуске к определенному виду или видам работ, которые оказывают влияние на безопасность объектов капитального строительства

№ 0747.02-2015-2625045440-П-033

от 03 августа 2016 г.

УТВЕРЖДАЮ:

Заказчик: _____ **А.Т.Новрадов**
« ____ » _____ 2023г.

Документация

**по планировке территории (проект межевания территории)
земельного участка, расположенного в кадастровом квартале
26:26:011304, ограниченного ул.Тренина, земельным участком по
ул.Тренина, 13/1 и земельным участком по ул.Калинина, 166,
г. Георгиевска Георгиевского городского округа» .**

**Местоположение: Российская Федерация, Ставропольский край,
Георгиевский городской округ, г.Георгиевск.**

Заказчик: Новрадов Азарий Тимофеевич.

ПРОЕКТ МЕЖЕВАНИЯ ТЕРРИТОРИИ

ОСНОВНАЯ ЧАСТЬ

Шифр: 110-23-ПМТ

Генеральный директор ООО
«Архитектурно-планировочное бюро»



Т.М.Головина

Инженер ООО «АПБ»

Д.А.Ермаков

Георгиевск
2023г.

Содержание

Состав документации по планировке территории (проект межевания территории)		
1.	Основная часть проекта межевания	Примечания
1.2	Исходные данные и условия для подготовки проекта межевания территории	
1.3	Перечень и сведения о площади образуемых земельных участков, в том числе возможные способы их образования	
1.4	Перечень и сведения о площади образуемых земельных участков, которые будут отнесены к территориям общего пользования или имуществу общего пользования, в том числе в отношении которых предполагаются резервирование и (или) изъятие для государственных или муниципальных нужд;	
1.5	Вид разрешенного использования образуемых земельных участков в соответствии с проектом планировки территории.	
1.6	Целевое назначение лесов, вид (виды) разрешенного использования лесного участка, количественные и качественные характеристики лесного участка, сведения о нахождении лесного участка в границах особозащитных участков лесов (в случае, если подготовка проекта межевания территории осуществляется в целях определения местоположения границ образуемых и (или) изменяемых лесных участков)	Не разрабатывается, т.к. лесные участки на рассматриваемой территории отсутствуют.
1.7	Сведения о границах территории, в отношении которой утвержден проект межевания, содержащие перечень координат характерных точек этих границ в системе координат, используемой для ведения Единого государственного реестра недвижимости. Координаты характерных точек границ территории, в отношении которой утвержден проект межевания, определяются в соответствии с требованиями к точности определения координат характерных точек границ, установленных в соответствии с настоящим кодексом для территориальных зон	
2.	Графическая часть	
2.1	Ситуационный план территории на карте градостроительного зонирования г.Георгиевска.	Лист-1
2.2	Кадастровый план территории, рассматриваемый участок	Лист-2
2.3	Границы планируемых (в случае, если подготовка проекта межевания территории осуществляется в составе проекта планировки территории) и существующих элементов планировочной структуры;	Подготовка проекта межевания территории осуществ-

					10.23
Изм.	Колу	Лист	№док.	Подп.	Дата

110-23-ПМТ

Лист

	<p>Красные линии, утвержденные в составе проекта планировки территории, или красные линии, утверждаемые, изменяемые проектом межевания территории;</p> <p>линии отступа от красных линий в целях определения мест допустимого размещения зданий, строений, сооружений;</p> <p>границы образуемых и (или) изменяемых земельных участков, условные номера образуемых земельных участков, в том числе в отношении которых предполагаются их резервирование и (или) изъятие для государственных или муниципальных нужд.</p>	<p>ляется как самостоятельный документ.</p> <p>Лист-3</p>
2.3	Границы публичных сервитутов	<p>Не разрабатывается, т.к. публичные сервитуты на рассматриваемой территории отсутствуют</p>

					10.23
Изм.	Колу	Лист	№док.	Подп.	Дата

110-23-ПМТ

Лист

Основная часть проекта межевания территории

1.2 Исходные данные и условия для подготовки проекта межевания территории

Основанием и исходными данными для разработки проекта планировки являются:

Документы территориального планирования (Правил землепользования и застройки г.Георгиевска);

Кадастрового плана территории кадастрового квартала 26:26:011304;

Договор купли-продажи №440 от 28.08 2009г.;

Свидетельство о государственной регистрации права на земельный участок кн26:26:011304:25 от 02.11.2009г.;

Свидетельство о государственной регистрации права нежилого здания-магазина, кадастровый номер 26:26:011304:0006:715/170:1001/А от 28.04.2006г.;

Кадастровый паспорт земельного участка;

Технический отчет по инженерно-геодезическим изысканиям, выполненный в 2023 году в М1:500;

Проект межевания территории выполнен в соответствии со следующими документами:

1. Градостроительным кодексом Российской Федерации;
2. СП 42.13330.2016 «Градостроительство. Планировка и застройка городских и сельских поселений»;
3. Земельным кодексом Российской Федерации;
4. СНиП, СП и другими нормативными и правовыми актами и нормативно-техническими документами Российской Федерации в области градостроительства.

ОД – Зона делового назначения

Основные виды разрешённого использования земельных участков зоны ОД:

Предоставление коммунальных услуг; административные здания организаций, обеспечивающих предоставление коммунальных услуг; дома социального обслуживания; Оказание социальной помощи населению; оказание услуг связи; общепития; бытовое обслуживание; объекты культурно-досуговой деятельности; государственное управление; представительская деятельность; деловое управление; объекты торговли (торговые центры, торгово-развлекательные центры (комплексы)*; рынки; магазины**; банковская и страховая деятельность; общественное питание; гостиничное обслуживание; развлекательные мероприятия; проведение азартных игр; обеспечение дорожного отдыха; выставочно-ярмарочная деятельность; обеспечение занятий спортом в помещениях; обеспечение внутреннего правопорядка; улично-дорожная сеть; благоустройство территории.

					10.23
Изм.	Колу	Лист	№док.	Подп.	Дата

110-23-ПМТ

Лист

* Допускается строительство объектов капитального строительства общей площадью от 1000 м²
 ** Магазины ритуальных товаров и организации по оказанию ритуальных услуг запрещено размещать в границах жилой застройки, на центральных улицах населенных пунктов Георгиевского городского округа, а также в границах зоны строгой регламентации.

Условно-разрешенные виды разрешённого использования земельных участков зоны ОД

Хранение автотранспорта; амбулаторно-поликлиническое обслуживание; дошкольное, начальное и среднее общее образование; служебные гаражи; автомобильные мойки; обеспечение спортивно-зрелищных мероприятий; площадки для занятий спортом; оборудованные площадки для занятий спортом; историко-культурная деятельность.

Вспомогательные виды разрешённого использования зоны ОД: Не требуют установления-

2.Природные условия и эколого-средовые ограничения

Г.Георгиевска .

Георгиевск - город, административный центр Георгиевского района Ставропольского края, образует городской округ город Георгиевск. Входит в состав эколого-курортного региона Кавказские Минеральные Воды.

Расположен в Предкавказье на предгорном плато (на территории Кавказских Минеральных Вод), на реке Подкумок (приток Кумы).

Станция Георгиевск — железнодорожный узел пересечения путей на Минеральные Воды, Прохладный, Владикавказ, Будённовск.

Находится в 210 км к юго-востоку от Ставрополя.

Город Георгиевск расположен в особо охраняемом эколого-курортном регионе Российской Федерации -Кавказских Минеральных Водах. Городская агломерация Георгиевска находится в восточной части Кавминводской полицентрической агломерации, в которую, кроме Георгиевска, входят городские агломерации Пятигорска, Кисловодска, Ессентуков, минеральных Вод, а также Георгиевская, Верхнекумская и Учкеекенская сельские агломерации.

Согласно «Стратегии социально-экономического развития эколого-

									Лист
					10.23				
Изм.	Колу	Лист	№док.	Подп.	Дата				

курортного региона Российской Федерации -Кавказских Минеральных Вод до 2020 г», разработанной специалистами федерального, краевого, регионального и муниципального уровней, на КМВ предусматривается интенсивное развитие санаторно-курортной лечебной базы и туристического комплекса.

Увеличение отдыхающих, как в санаториях, так и в туристических учреждениях, потребует увеличения обеспечения продуктами питания здравниц и учреждений.

В этом отношении город Георгиевск может стать одним из районов по наращиванию мощности пищевой промышленности, что увеличит предполагаемые прогнозные данные по этой отрасли и даст дополнительные рабочие места.

Георгиевск — является достаточно мощным транспортным узлом. Исторически сложилось, что из него фокусируются железные дороги, автодороги, коммуникации, идущие из предгорий на равнину, по долине р.Кумы, на север в сторону Ставрополя, по долине р.Подкумок. Непосредственно не гранича с соседними республиками, он находится на стыке этнокультурных пространств равнинного русского Предкавказья и горских республик.

В настоящее время он занимает площадь 2471 га.

Город Георгиевск Ставропольского края размещен в умеренном поясе умеренно-континентального климата. Преобладающие континентальные умеренные массы воздуха летом определяют сухую, жаркую погоду, довольно малооблачную, а зимой ясную, морозную. Среднегодовая температура + 9⁰С. Лето жаркое, со средней температурой + 24 градуса, иногда она повышается до + 42 градусов. Средняя температура января минус 4 градуса, самая низкая температура зимой – 31. Сильные ветры бывают редко, в год их насчитывается не более 16 дней. В зимнее время господствуют восточные ветры, а в летнее – западные. Среднегодовое количество осадков 476 мм.

Снеговой покров неустойчив и в течение зимы снег неоднократно выпадает и оттаивает. Господствующие ветры восточного и западного направлений, причем восточные ветры зимой приносят ясную морозную погоду, а летом – жару; западные ветры смягчают летний зной и зимнюю стужу.

					10.23
Изм.	Колу	Лист	№док.	Подп.	Дата

110-23-ПМТ

Лист

Цели и задачи проекта межевания территории:

- обеспечение устойчивого развития существующей территории;
- установление границ территорий общего пользования, установления границ зон планируемого размещения объекта;
- определение границ земельных участков с особыми условиями использования территории;
- выделение элементов планировочной структуры и земельных участков или их частей, включаемых в состав земель, подлежащих резервированию для государственных и муниципальных нужд.

Основной задачей проекта межевания территории является проектирование формирования земельных участков.

Вопросы, решаемые проектом межевания территории сводятся к определению мест допустимого строительства:

- с уточнением информации о категории земель по целевому назначению, виду разрешенного использования, форме собственности и виду права на исходные земельные участки;
- с уточнением информации о кадастровых номерах, площади, правообладателях существующих земельных участков, предназначенных для размещения объекта капитального строительства, перечень кадастровых номеров земельных участков, которые полностью или частично попадают в границы планируемого размещения объекта для целей резервирования.

При разработке проекта межевания территории учтены положения:

- Схемы территориального планирования Ставропольского края, утвержденной постановлением Правительства Ставропольского края от 05.04.2011 г. № 116-п;

Подготовленный проект межевания территории является основанием для последующей подготовки межевого плана для постановки формируемого земельного участка на государственный кадастровый учет. Материалы утвержденного проекта межевания территории должны учитываться при составлении и выдаче градостроительных планов земельных участков.

					10.23
Изм.	Колу	Лист	№ док.	Подп.	Дата

110-23-ПМТ

Лист

1.3 Перечень и сведения о площади образуемых земельных участков, в том числе возможные способы их образования.

Проектируемая территория расположена в границах города Георгиевска Георгиевского городского округа в кадастровом квартале кн26:26:011304.

Основной задачей проекта межевания территории является: - перераспределение земельного участка по ул.Тренина, 13 с кадастровым номером 26:26:011304:25, находящегося в частной собственности, и муниципальных земель, государственная собственность на которые не разграничена. Земельный участок с кадастровым номером 26: 26:011304:25, площадью 612 м², находится в собственности Новрадова А.Т., имеет разрешённое использование- торговая деятельность. На этом участке расположено здание торгового назначения. С северо-западной стороны рассматриваемый участок граничит с муниципальной территорией из земель, государственная собственность на которые не разграничена. Эта территория свободна от застройки, имеются инженерные коммуникации (сети связи, водопровод). С юго- восточной стороны участок граничит с земельным участком по ул.Тренина, 13/1(назначение земельного участка- предприятие общественного питания); с северо-восточной стороны участок граничит с муниципальной территорией из земель, государственная собственность на которые не разграничена и находится между рассматриваемым участком и проезжей частью ул.Тренина. С юго-западной стороны находится муниципальная территория из земель, государственная собственность на которые не разграничена и находится между рассматриваемым участком и участком по ул.Калинина, 135 (назначение земельного участка- строительство и размещение торгового центра).

Земельный участок с кадастровым номером 26: 26:011304:25, площадью 612 м² имеет неправильную геометрическую форму(изломанность границ).

В целях выравнивания границ земельного участка с 26: 26:011304:25, проектом межевания предусматривается: с северо-западной и юго-восточной сторон присоединение земельных участков в створе с выступающими частями рассматриваемого участка, при этом образовывается земельный участок площадью 1357 м².

Согласно ст.39.28 ЗК РФ, п. 2) перераспределение таких земель и (или) зе-

					10.23
Изм.	Колу	Лист	№док.	Подп.	Дата

110-23-ПМТ

Лист

мельных участков в целях приведения границ земельных участков в соответствие с утвержденным проектом межевания территории для исключения вклинивания, вкрапливания, изломанности границ, чересполосицы при условии, что площадь земельных участков, находящихся в частной собственности, увеличивается в результате этого перераспределения не более чем до установленных предельных максимальных размеров земельных участков.

Выравнивание земельного участка предусматривается для возможности реконструкции здания и благоустройства прилегающей территории к зданию.

1.4 Перечень и сведения о площади образуемых земельных участков, которые будут отнесены к территориям общего пользования или имуществу общего пользования, в том числе в отношении которых предполагаются резервирование и (или) изъятие для государственных или муниципальных нужд.

Образуемые земельные участки, которые будут отнесены к территориям общего пользования, или имуществу общего пользования, в том числе в отношении которых предполагаются резервирование и (или) изъятие для государственных или муниципальных нужд, настоящим проектом межевания не разрабатываются.

1.5 Вид разрешенного использования образуемых земельных участков в соответствии с проектом планировки территории.

Категория земель: земли населенных пунктов. Разрешенное использование: магазины, общественное питание (п.4.4, п4.6, согласно классификатору видов разрешенного использования земельных участков приказ от 10 ноября 2020 года N П/0412) которые включают в себя размещение объектов капитального строительства, предназначенных для продажи товаров, торговая площадь которых составляет до 5000 кв. м и размещение объектов капитального строительства в целях устройства мест общественного питания (рестораны, кафе, столовые, закусочные, бары).

Проект межевания территории выполняется по результатам анализа существующих земельных участков в границах межевания.

Размеры земельных участков определены согласно разработанному проекту межевания территории с учетом положений Генерального плана и Правил.

						110-23-ПМТ	Лист
					10.23		
Изм.	Колу	Лист	№ док.	Подп.	Дата		

Проектом межевания территории на основании разработанного проекта планировки территории предусматривается размещение объекта в функциональных зонах принятых в соответствии с градостроительным зонированием утвержденных Правил.

Проектными решениями не предусматривается размещение объектов федерального значения.

Территория проектирования располагается в границах кадастрового квартала: 26:26:011304.

Категория земель – земли населенных пунктов

Границы зон с особыми условиями использования территории в данном квартале –ВЛЭП.

Охранные зоны инженерных сетей определены по Таблице 12.5 п.12.35 согласно СП 42.13330.2016 актуализированная редакция СНиП 2.07.01-89* «Градостроительство. Планировка и застройка городских и сельских поселений».

Проектом межевания территории формируется один земельный участок .

Итого в результате перераспределения земельного участка по ул.Тренина, 13, с кадастровым номером кн 26:26:011304:25, находящегося в частной собственности, и муниципальных земель, государственная собственность на которые не разграничена, определен земельный участок площадью 1357 кв.м.

Перечень и сведения о площади образуемых земельных участков, в том числе возможные способы их образования, вид разрешенного использования образуемого земельного участка

№	Площадь, кв.м.	Условный номер, согласно чертежу (лист 2)	Категория	Вид разрешенного использования земельного участка	Способ образования участка
1	1357	26:26:011304:ЗУ1	земли населенных пунктов	Магазины, общественное питание	Перераспределение земельного участка по ул.Тренина, 13 с кадастровым номером кн

					10.23
Изм.	Колу	Лист	№док.	Подп.	Дата

110-23-ПМТ

Лист

					26:26:011304:25, находящегося в частной собствен- ности, и муници- пальных земель, государственная собственность на которые не разгра- ничена
--	--	--	--	--	---

Каталог координат формируемого земельного участка представлен на чертеже №2.

1.6 Целевое назначение лесов, вид (виды) разрешенного использования лесного участка, количественные и качественные характеристики лесного участка, сведения о нахождении лесного участка в границах особозащитных участков лесов (в случае, если подготовка проекта межевания территории осуществляется в целях определения местоположения границ образуемых и (или) изменяемых лесных участков)

Не разрабатывается, т.к. лесные участки на рассматриваемой территории отсутствуют.

1.7Сведения о границах территории, в отношении которой утвержден проект межевания, содержащие перечень координат характерных точек этих границ в системе координат, используемой для ведения Единого государственного реестра недвижимости. Координаты характерных точек границ территории, в отношении которой утвержден проект межевания, определяются в соответствии с требованиями к точности определения координат характерных точек границ, установленных в соответствии с настоящим кодексом для территориальных зон.

Границы территории, в отношении которой утвержден проект межевания находятся в кадастровом квартале 26:26:011304 г.Георгиевска, Георгиевского городского округа. Перечень координат характерных точек этих границ представлена в таблице №1; перечень координат характерных точек образуемого участка (26:26:011304:3У1) представлена в таблице №2; перечень координат характерных точек красной линии представлена в таблице №3.

					10.23
Изм.	Колу	Лист	№док.	Подп.	Дата

110-23-ПМТ

Лист

Таблица координат характерных точек планируемой территории. Табл. №1

№ точки	Координаты точек	
	X	Y
1	375966.25	2195438.14
2	376003.75	2195477.17
3	375904.7	2195558.25
4	375862.62	2195438.14
1	375966.25	2195438.14

Таблица координат характерных точек образуемого участка

26:26:011304:3У1. Табл.№2

№ точки	Координаты точек	
	X	Y
1	375910.47	2195497.99
2	375926.81	2195484.66
н1	375948.7	2195466.8
3	375950.76	2195468.97
4	375962.93	2195481.82
5	375958.98	2195486.07
н2	375960.48	2195491.56
6	375933.81	2195512.98
7	375928.17	2195517.51
н3	375923.85	2195520.98
8	375920.81	2195517.12
9	375914.10	2195508.58
10	375917.15	2195506.13
11	375913.27	2195501.12
12	375913.07	2195501.27
1	375910.47	2195497.99

Таблица координат характерных точек красной линии. Табл. №3

№ точки	Координаты точек	
	X	Y
1	375980.1	2195477.16
2	375966.79	2195489.02
3	375967.03	2195493.86

					10.23
Изм.	Колу	Лист	№док.	Подп.	Дата

110-23-ПМТ

Лист

4	375961.93	2195496.87
5	375900.48	2195546.21

Приложением к проекту межевания территории являются:

1. Ситуационная схема расположения элемента планировочной структуры (лист 1);

Чертеж-схема КПТ (кадастровый план территории), на котором показаны границы кадастрового квартала, границы существующих земельных участков (лист 2)

2. «Чертеж межевания территории» в масштабе 1:500;

Каталог координат формируемых земельных участков и частей земельных участков в графической части (лист 3)

В каталогах координат и на чертеже использована местная система координат (МСК 26-95), применяемая при ведении Государственного кадастра недвижимости.

На «Чертеже межевания территории» нанесены поворотные точки границ сформированных земельных участков, определенных проектом межевания территории.

На чертеже показаны границы кадастрового деления территории и границы существующих земельных участков, все смежные земельные участки подписаны кадастровыми номерами.

					10.23
Изм.	Колу	Лист	№ док.	Подп.	Дата

110-23-ПМТ

Лист

Территориальные зоны

- Жилые**
- Ж-1 зона застройки индивидуальными жилыми домами
 - Ж-2 зона застройки малоэтажными жилыми домами
 - Ж-3 зона смешанной застройки среднеэтажными и многоэтажными жилыми домами
- Общественно-деловые**
- ОД зона делового назначения
 - ОП зона образования и просвещения
 - ЗД зона объектов здравоохранения
 - РИ зона объектов религиозного использования
 - СП зона спорта
- Природно-рекреационные**
- ПР-1 зона парков, скверов и бульваров
 - ПР-2 зона естественного природного ландшафта
- Транспортной инфраструктуры**
- ТИ-1 зона объектов железнодорожного транспорта
 - ТИ-2 зона сооружений автомобильного транспорта
 - ГК зона гаражных кооперативов
- Инженерной инфраструктуры**
- КО зона коммунального обслуживания
 - ПВО зона общего пользования водными объектами
- Производственной деятельности**
- ПД зона производственной деятельности
- Специального назначения**
- ОН-1 зона ритуальной деятельности
 - ОН-2 зона военных и режимных объектов
 - ОН-3 зона утилизации отходов потребления
 - ОН-4 зона специальной деятельности
- Сельскохозяйственного использования**
- СХ-1 зона сельскохозяйственного использования
 - СХ-2 зона объектов сельскохозяйственного использования

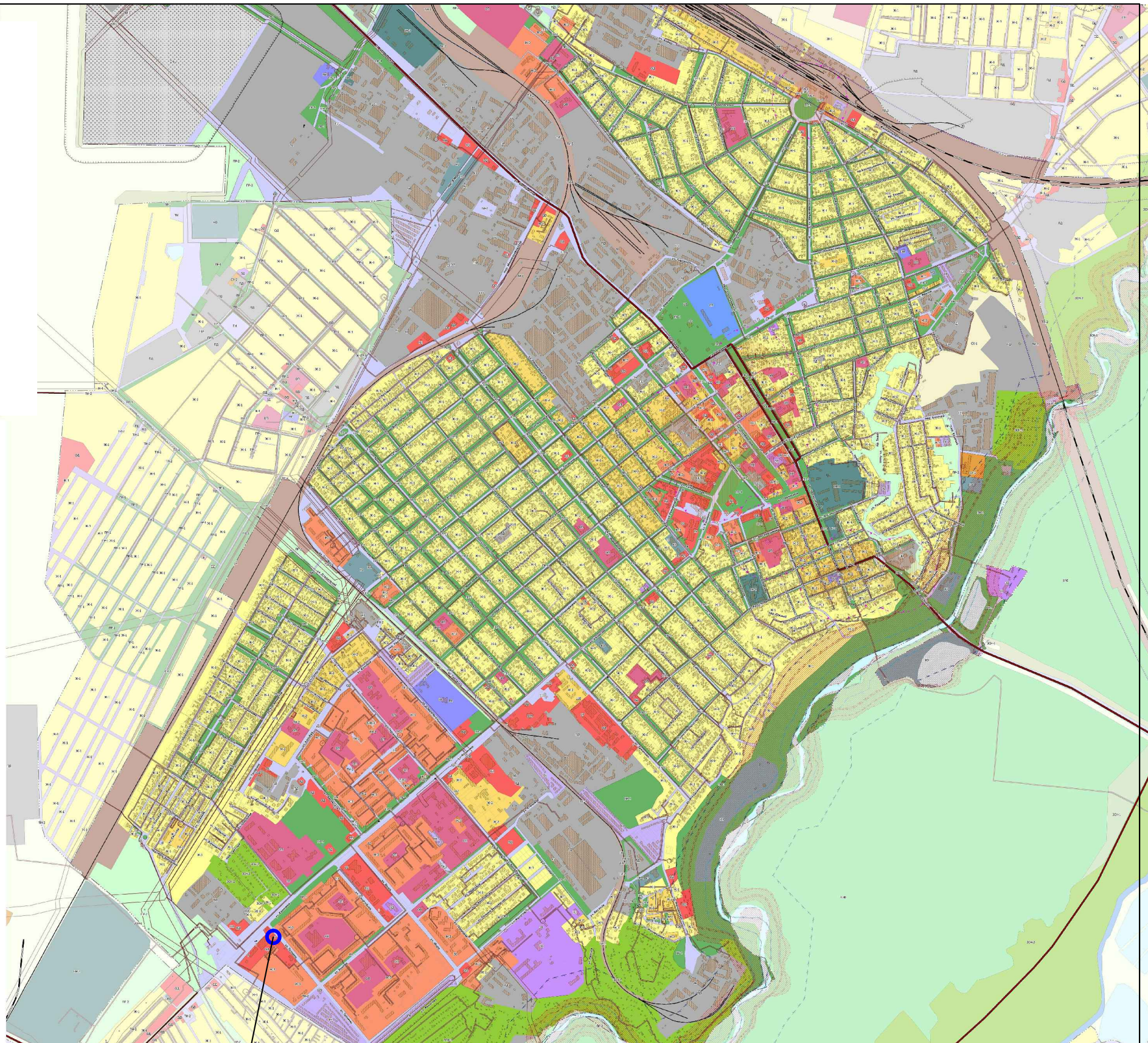
Земли по категориям

- ЗСН-1 зона земель сельскохозяйственного назначения (пашни, пастбища)
- ЗСН-2 зона земель сельскохозяйственного назначения (ведение огородничества и садоводства)
- ЗЛФ зона земель лесного фонда
- ЗВФ зона земель водного фонда

Зоны с особыми условиями использования территории

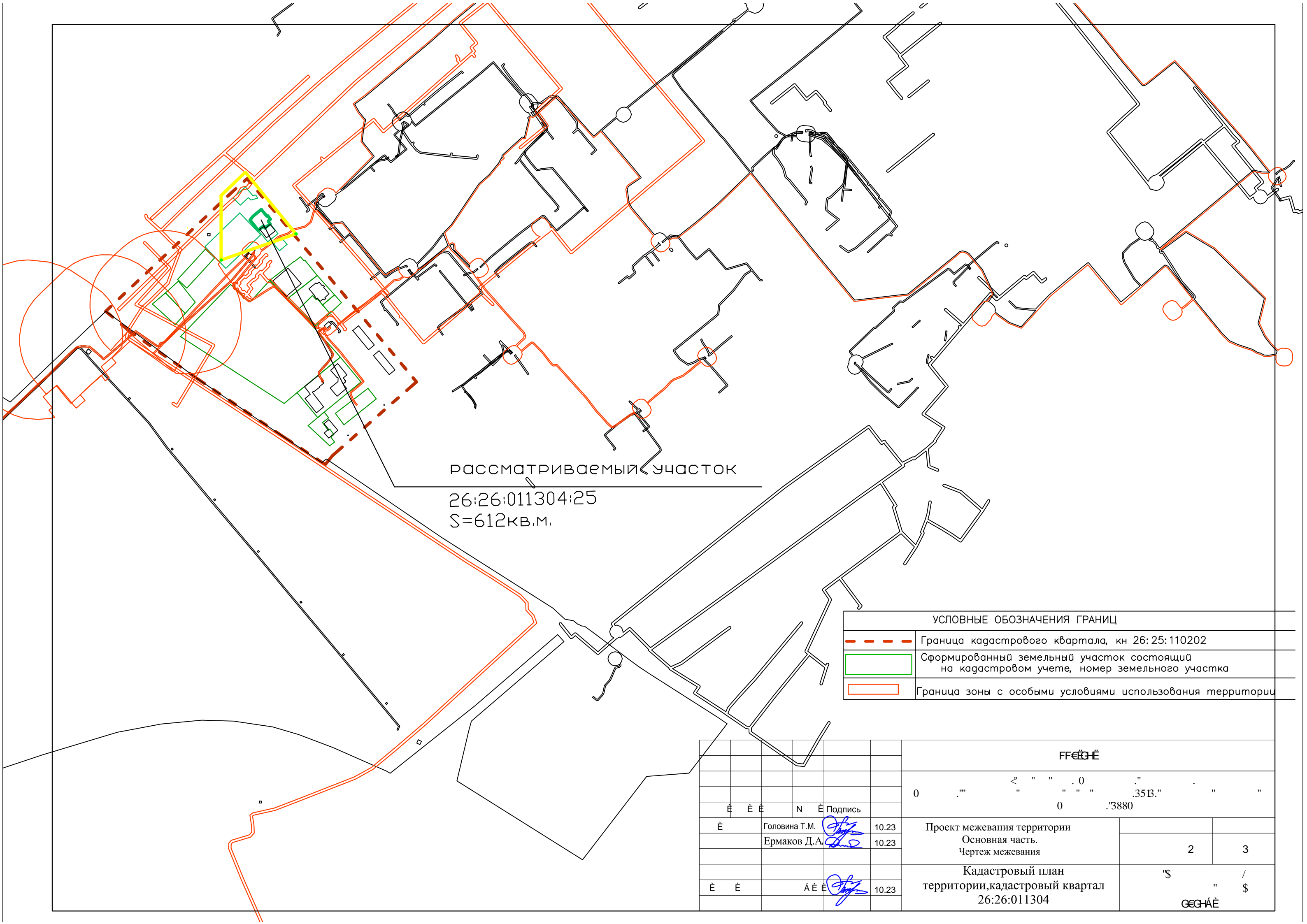
- водоохранная зона
- прибрежная защитная полоса
- береговая полоса водных объектов общего пользования
- зона затопления
- зона подтопления
- санитарный разрыв линий железнодорожного транспорта
- санитарный разрыв автомагистралей
- санитарно-защитная зона предприятий, сооружений и иных объектов
- охранная зона газопроводов и систем газоснабжения
- охранная зона объектов электросетевого хозяйства (вдоль линий электропередачи, вокруг подстанций)
- охранная зона линий и сооружений связи
- охранная зона гидроэнергетических объектов
- защитная зона объекта культурного наследия
- охранная зона объекта культурного наследия
- зона регулирования застройки и хозяйственной деятельности

- УСЛОВНЫЕ ОБОЗНАЧЕНИЯ**
- Границы единиц административно-территориального деления Российской Федерации**
- граница Ставропольского края
 - граница городского округа
 - граница населенного пункта
- Гидрография**
- водоем (озеро, пруд, обводненный карьер, водохранилище)
 - водоток (река, ручей, канал)
- Растительность**
- лесная растительность
- Объекты транспортной инфраструктуры**
- железнодорожный путь общего пользования
 - автомобильные дороги федерального значения
 - автомобильные дороги регионального значения или межмуниципального значения
 - автомобильные дороги местного значения
 - автомобильные дороги местного значения (полевые, второстепенные)



рассматриваемая территория

						110-23-ПМТ			
						Месторасположение: РФ СК ГГО, г. Георгиевск, территория, ограниченная ул. Тронина, земельным участком по ул. Тронина, 13/1, земельным участком по ул. Калинина, 166.			
Измен.	Кол.уч.	лист	№ док.	Подпись	Дата	Проект межевания территории Основная часть. Чертеж межевания	Стадия	Лист	Листов
Ген.директор		Головина Т.М.			10.23		П	1	3
Инженер		Ермаков Д.А.			10.23	Ситуационный план территории на карте градостроительного зонирования в г. Георгиевске	ООО "Архитектурно- планировочное бюро" 2023 г.		
Н.Контр.		Головина Т.М.			10.23				



РАССМАТРИВАЕМЫЙ УЧАСТОК
26:26:011304:25
S=612 кв.м.

УСЛОВНЫЕ ОБОЗНАЧЕНИЯ ГРАНИЦ	
<div></div>	Граница кадастрового квартала, кн 26:25:110202
<div></div>	Сформированный земельный участок состоящий на кадастровом учете, номер земельного участка
<div></div>	Граница зоны с особыми условиями использования территории

				0 0			
				0 0			
				0 0			
				0 0			
				0 0			
				0 0			
				0 0			
				0 0			
				0 0			
				0 0			
				0 0			
				0 0			
				0 0			
				0 0			
				0 0			
				0 0			
				0 0			
				0 0			
				0 0			
				0 0			
				0 0			
				0 0			
				0 0			
				0 0			
				0 0			
				0 0			
				0 0			
				0 0			
				0 0			
				0 0			
				0 0			
				0 0			
				0 0			
				0 0			
				0 0			
				0 0			
				0 0			
				0 0			
				0 0			
				0 0			
				0 0			
				0 0			
				0 0			
				0 0			
				0 0			
				0 0			
				0 0			
				0 0			
				0 0			
				0 0			
				0 0			
				0 0			
				0 0			
				0 0			
				0 0			
				0 0			
				0 0			
				0 0			
				0 0			
				0 0			
				0 0			
				0 0			
				0 0			
				0 0			
				0 0			
				0 0			
				0 0			
				0 0			
				0 0			
				0 0			
				0 0			
				0 0			
				0 0			
				0 0			
				0 0			
				0 0			
				0 0			
				0 0			
				0 0			
				0 0			
				0 0			
				0 0			
				0 0			
				0 0			
				0 0			
				0 0			
				0 0			
				0 0			
				0 0			
				0 0			
				0 0			
				0 0			
				0 0			
				0 0			
				0 0			
				0 0			
				0 0			
				0 0			
				0 0			
				0 0			
				0 0			
				0 0			
				0 0			
				0 0			
				0 0			
				0 0			
				0 0			
				0 0			
				0 0			
				0 0			
				0 0			
				0 0			
				0 0			
				0 0			
				0 0			
				0 0			
				0 0			
				0 0			
				0 0			
				0 0			
				0 0			
				0 0			
				0 0			
				0 0			
				0 0			
				0 0			
				0 0			
				0 0			
				0 0			
				0 0			
				0 0			
				0 0			
				0 0			
				0 0			
				0 0			
				0 0			
				0 0			
				0 0			
				0 0			
				0 0			
				0 0			
				0 0			
				0 0			
				0 0			
				0 0			
				0 0			
				0 0			
				0 0			
				0 0			
				0 0			
				0 0			
				0 0			
				0 0			
				0 0			
				0 0			
				0 0			
				0 0			
				0 0			
				0 0			
				0 0			
				0 0			
				0 0			
				0 0			
				0 0			
				0 0			
				0 0			
				0 0			
				0 0			
				0 0			
				0 0			
				0 0			
				0 0			
				0 0			
				0 0			
				0 0			
				0 0			
				0 0			
				0 0			
				0 0			
				0 0			
				0 0			
				0 0			
				0 0			
				0 0			
				0 0			
				0 0			
				0 0			
				0 0			
				0 0			
				0 0			
				0 0			
				0 0			
				0 0			
				0 0			
				0 0			
				0 0			
				0 0			
				0 0			
				0 0			
				0 0			
				0 0			
				0 0			
				0 0			
				0 0			
				0 0			
				0 0			
				0 0			
				0 0			
				0 0			
				0 0			
				0 0			
				0 0			
				0 0			
				0 0			
				0 0			
				0 0			
				0 0			
				0 0			
				0 0			
				0 0			
				0 0			
				0 0			
				0 0			
				0 0			
				0 0			
				0 0			
				0 0			
				0 0			
				0 0			
				0 0			
				0 0			
				0 0			
				0 0			
				0 0			
</							

