

О ГЕОРГИЕВСКАЯ ОКРУГА



1 МАРТА 2024 год №13(1496)

Официальное печатное издание органов местного самоуправления Георгиевского муниципального округа

В 1984 г. Георгиевск награжден Орденом Дружбы Народов

**ВЫБОРЫ
ПРЕЗИДЕНТА
РОССИИ
15-17 МАРТА 2024**

В нашем округе

29 февраля на выборной конференции новым председателем Совета ветеранов Георгиевского



**Выборная конференция
Совета ветеранов**

округа был единогласно избран подполковник и ветеран боевых действий Иван Васильевич Самарин.

Иван Васильевич закончил Моздокский механико-технологический техникум и Ленинградское высшее общевойсковое училище. Служил в группе советских войск в Германии. Участвовал в контртеррористической операции на территории Чечни. У нашего земляка много наград, среди них – медаль Суворова и «За воинскую доблесть» 2 степени.

Первым заместителем председателя Совета ветеранов был тоже единогласно избран Владимир Александрович Половинка, капитан II ранга, председатель «Морского собрания».



Владимир Александрович закончил Высшее военно-морское училище им. М.В. Фрунзе, служил на Балтийском флоте в соединении ударных катеров.

В 1996 году его назначили командиром гвардейского Белградского дивизиона бронекатеров с задачей обороны дельты реки Волги. Через некоторое время стал офицером штаба Каспийской флотилии.

В 1998 году был назначен в Оперативный штаб по руководству контртеррористической операцией на Северном Кавказе.

С 2001 года работает в системе образования. В настоящее время он заместитель директора школы по информационным технологиям.

Отрадно, что Совет ветеранов нашего округа, как и всегда, возглавляют настоящие мужчины, истинные патриоты своей Родины.

В ходе выборной конференции председатель



краевого Совета ветеранов Алексей Павлович Карабут и его заместитель Николай Николаевич Лега выразили слова благодарности Александру Николаевичу Гришину, капитану II ранга, который долгое время руководил Георгиевским отделением «Морское собрание», а с августа 2020 года до недавнего времени был председателем Совета ветеранов Георгиевского округа.

Еще одним значимым моментом конференции стало вручение в честь 35-летия вывода войск из Афганистана Благодарственных писем вои-

нам-интернационалистам — Владимиру Ильичу Кабанову и Александру Сергеевичу Игнатьеву.

Пресс-служба администрации Георгиевского округа



**«Парта Героя»
Михаила Ткаченко**

Накануне Дня защитника Отечества в школе №11 пос. Нового состоялось торжественное открытие «Парты Героя» в честь нашего земляка – Ткаченко Михаила Сергеевича.

На мероприятии присутствовала мать бойца Елена Николаевна и глава Новинского теротдела Осадчий Пётр Викторович. В адрес Героя прозвучало много трогательных и тёплых слов.

Выпускник Рязанского гвардейского высшего воздушно-десантного командного училища, старший лейтенант Михаил Сергеевич Ткаченко погиб в зоне СВО.

Отдать свою жизнь ради спасения других – это мужество и истинный героизм.

Право сесть за Парту получают ученики, показавшие большие успехи в учебной деятельности и общественной жизни школы. Светлая память Герою.



Посылки для бойцов



Накануне Дня защитника Отечества делегация из Георгиевского округа в составе первого заместителя главы администрации округа Ахиллеса Феодосиади, атамана Георгиевского городского казачьего общества Александра Кулика, местного депутата и руководителя благотворительного фонда Виктора Лустина, атамана станции Александровской Дениса Гайворонского, замначальника управления экономразвития и торговли администрации Александра Ложко и депутата Валерия Клименко отвезла большую партию гуманитарного груза нашим бойцам на передовую.

Навестили военный госпиталь на территории ДНР и батальон «Терек». Передали ребятам медикаменты, одежду,

продукты, теплые вещи, блиндажные свечи, маскировочные сети и многое другое. Всё это собрали волонтеры и неравнодушные жители округа. Казаки отвозили бойцам квадрокоптер и приборы ночного видения. Гуманитарный груз был сформирован с учетом потребностей солдат. Спасибо бойцам за верную службу Родине!

Гуманитарный груз, собранный предпринимателями, сотрудниками администрации и просто неравнодушными жителями округа – сапоги, перчатки, маскировочные сети - был доставлен также в воинскую часть.

- Уверен, бойцам это пригодится – как на передовой, так и в полевом быту. Работу в данном направлении продолжим. Будем и дальше поддерживать наших ребят и по возможности обеспечивать их всем необходимым, - сказал Глава округа Андрей Владимирович Зайцев.



Требования по информированию пчеловодов и владельцев пасек о предстоящих обработках пестицидами сельхозугодий

На территории Российской Федерации многие хозяйствующие субъекты, применяющие пестициды и агрохимикаты при выращивании сельскохозяйственной продукции, должным образом не информируют пчеловодов о применении пестицидов.

Требования по информированию пчеловодов установлены:

1) Статьей 16 Федерального закона от 30.12.2020 № 490-ФЗ «О пчеловодстве в Российской Федерации» установлено, что:

- не позднее чем за три дня до проведения работ по применению пестицидов и агрохимикатов лица, ответственные за проведение таких работ, обеспечивают доведение до населения населенных пунктов, расположенных на расстоянии до 7 километров от границ, запланированных к обработке пестицидами и агрохимикатами земельных участков, через средства массовой информации (радио, печатные органы, электронные и другие средства связи и коммуникации) информации о таких работах;

- информация о запланированных работах по применению пестицидов и агрохимикатов должна содержать следующие сведения: границы запланированных к обработке пестицидами и агрохимикатами земельных участков, сроки проведения работ, способ проведения работ, наименование запланированных к применению пестицидов и агрохимикатов и классы их опасности, сведения об опасных свойствах запланированных к применению пестицидов и агрохимикатов, рекомендуемые сроки изоляции пчел в ульях;

- применение опасных для пчел пестицидов и агрохимикатов осуществляется в соответствии с Федеральным законом от 19 июля 1997 года № 109-ФЗ «О безопасном обращении с пестицидами и агрохимикатами».

2) Согласно пункту 272 Санитарных правил и норм СанПиН 2.1.3684-21 «Санитарно-эпидемиологические требования к содержанию территорий городских и сельских поселений, к водным объектам, питьевой воде и питьевому водоснабжению населения, атмосферному воздуху, почвам, жилым помещениям, эксплуатации производственных, общественных помещений, организации и проведению санитарно-противоэпидемиологических (профилактических) мероприятий» установлено, что:

- хозяйствующий субъект, осуществляющий работу с пестицидами и агрохимикатами, должен до проведения обработки пестицидами и агрохимикатами обеспечить оповещение населения, проживающего на границе с территориями, подлежащими обработке, через средства массовой информации о запланированных работах не позднее чем за 5 календарных дней до дня применения пестицидов и агрохимикатов;

- в целях обеспечения безопасности продукции пчеловодства от воздействия пестицидов хозяйствующий субъект, осуществляющий обработку, информирует владельцев пасек о необходимости исключения вылета пчел ранее срока, указанного в регламенте по применению пестицида, в порядке, определенном статьей 16 Федерального закона от 30.12.2020 № 490-ФЗ «О пчеловодстве в Российской Федерации»;

- на границах обработанного участка (у входа и выхода) хозяйствующим субъектом, осуществляющим обработку, должны устанавливаться предупредительные знаки безопасности, которые должны убираться после истечения срока, определенного регламентом применения пестицидов и агрохимикатов и обеспечивающего их безопасность для здоровья человека и среды его обитания.

Официальным документом, содержащим перечень пестицидов и агрохимикатов, разрешенных к обороту на территории Российской Федерации, в том числе для применения гражданами и юридическими лицами в сельском, лесном, коммунальном и личном подсобном хозяйствах является «Государственный каталог пестицидов и агрохимикатов», разрешенных к применению на территории Российской Федерации.

Основные регламенты применения пестицидов, установленные в ходе их регистрационных испытаний, приведены в Каталоге, включая информацию о классах опасности для человека и классах опасности для пчел в полевых условиях.

Сообщаем, что экологические регламенты применения пестицидов предусматривают определенный порядок использования пестицидов в зависимости от установленных классов опасности.

Так, при использовании высокоопасных пестицидов 1 класса опасности необходимо соблюдать следующие условия:

- проведение обработки растений вечером после захода солнца;

- при скорости ветра не более 1-2 м/с (при авиаобработке не более 0-1 м/с);

- погранично-защитная зона для пчел не менее 4-5 км (при авиаобработке не менее 5-6 км);

- ограничение лёта пчел - не менее 4-6 суток; (при авиаобработке не менее 4-6 суток) или удаление семей пчел из зоны обработки на срок более 6 суток.

При использовании среднеопасных пестицидов 2 класса опасности, экологическим регламентом предусмотрено:

- окашивание цветущих сорняков по периметру обрабатываемого поля на расстоянии возможного сноса пестицида;

- проведение обработки растений вечером после захода солнца;

- при скорости ветра не более 2-3 м/с (при авиаобработке не более 1-2 м/с);

- погранично-защитная зона для пчел не менее 3-4 км (при авиаобработке не менее 4-5 км);

- ограничение лёта пчел не менее 2-3 суток (при авиаобработке не менее 2-3 суток).

При использовании малоопасных пестицидов 3 класса опасности необходимо соблюдение следующих требований экологического регламента:

- проведение обработки растений ранним утром или вечером после захода солнца;

- при скорости ветра - не более 4-5 м/с (при авиаобработке не более 2-3 м/с);

- погранично-защитная зона для пчел не менее 2-3 км (при авиаобработке не менее 3-4 км);

- ограничение лёта пчел не менее 20-24 часа (при авиаобработке не менее 20-24 часа).

В соответствии с письмом факультета почвоведения Московского государственного университета им. М.В. Ломоносова от 04.03.2021 № 96-21/106-03 для малоопасных пестицидов 3 класса опасности, в том числе при авиаобработке, необходимо ограничить лёт пчел на срок не менее 36-48 час.

Во всех случаях применение пестицидов требует соблюдения основных положений «Инструкции по профилактике отравления пчел пестицидами» (Москва, ГАП СССР 1989 г.) и строгое соблюдение регламентов, установленных регистрационными испытаниями, и рекомендаций от производителя.

На основании вышеизложенного управление настоятельно рекомендует всем хозяйствующим субъектам придерживаться вышеописанных обязательных требований законодательства Российской Федерации.

Управление сельского хозяйства и развития территорий администрации Георгиевского муниципального округа

Денежная компенсация при несчастном случае на производстве

Обращаем внимание работодателей Георгиевского муниципального округа, что пунктами 6.40 краевого Соглашения между Правительством СК, Федерацией профсоюзов СК и Региональным Союзом работодателей СК «Конгресс деловых кругов Ставрополя» и пунктом 5.47 территориального трехстороннего соглашения по Георгиевскому округу на 2022 - 2024 годы (далее - Соглашения) стороной работодателей приняты обязательства, предусматривающие обеспечение выплаты единовременной денежной компенсации сверх, предусмотренной федеральным законодательством семье в результате смерти работника, наступившей от несчастного случая на производстве или профессионального заболевания, в размере не менее 50-кратного размера оплаты труда.

В случае трудового увечья, полученного работником от несчастного случая на производстве или профессионального заболевания, размер единовременной денежной компенсации определяется в соответствии со степенью утраты профессиональной трудоспособности, исходя из 50-кратного размера минимального размера оплаты труда, и уменьшается в зависимости от

степени вины потерпевшего, но не более чем на 25 процентов.

При этом минимальный размер оплаты труда на 2024 год установлен федеральным законом и исчисляется, исходя из темпа роста минимального размера оплаты труда, превышающего на три процентных пункта темпы роста величины прожиточного минимума трудоспособного населения в целом по Российской Федерации.

В соответствии со статьей 1 федерального закона от 19 июля 2000 года № 82-ФЗ «О минимальном размере оплаты труда» (с учетом федерального закона от 27 ноября 2023 года № 548-ФЗ) минимальный размер оплаты труда с 1 января 2024 года установлен в сумме 19242 рубля в месяц.

В соответствии с пунктом 3 статьи 11 Закона Ставропольского края «О некоторых вопросах социального партнерства в сфере труда» данные пункты Соглашения распространяются на всех работодателей, не участвовавших в заключении Соглашений, которые в течение 30 календарных дней после опубликования



Компенсация при производственной травме

предложения о присоединении к ним (опубликованы: краевое - 22 февраля 2022 года в газете «Ставропольская правда», территориальное - в газете «Георгиевская округа» - 24 декабря 2021 года), не представили в министерство труда и социальной защиты Ставропольского края и в администрацию Георгиевского муниципального округа мотивированный письменный отказ от присоединения к Соглашению, за исключением организаций, в отношении которых функции и полномочия учредителя осуществляют государственные органы или органы местного самоуправления.

Начальник УТСЗН администрации ГМО СК Ю.И.Капшук

В стране детства



нации «Всероссийское общество инвалидов», а также воспитанники отделения социальной реабилитации детей и подростков с ограниченными возможностями здоровья государственного казенного учреждения социального обслуживания «Георгиевский социально-реабилитационный центр для несовершеннолетних «Аист». На фестиваль ребята представили различные творческие номера, проявляя свои таланты в музыкальном, вокальном, хореографическом, поэтическом искусстве. А юные художники и мастера декоративно-прикладного искусства порадовали своими работами на творческой выставке. Очевидно, с

В ДОБРЫЙ ЧАС, ФЕСТИВАЛЬ!

27 февраля состоялся XXVIII фестиваль художественного творчества детей с ограниченными возможностями здоровья, в котором приняли участие юные артисты в возрасте от 5 до 17 лет.

Такие фестивали раскрывают творческий потенциал ребенка, создают условия для развития процесса реабилитации и социальной интеграции детей-инвалидов средствами культуры и искусства, обеспечивают массовое участие их в подобных мероприятиях. В фестивале приняли участие 82 ребенка, в том числе учащиеся Специальных (коррекционных) общеобразовательных школ № 7, № 22 и № 29, члены Георгиевской общественной орга-



какой любовью, старанием и вдохновением дети готовились к этому важному для них событию.

Организаторы фестиваля сделали всё возможное, чтобы праздник прошел на должном уровне. Всем участникам вручены дипломы и памятные подарки.

А еще ребят, принявших участие в фестивале, приласили бесплатно посетить 1 марта цирк-шапито «СКИФ». За что следует поблагодарить директора цирка Сергея Игоревича Киселева, местного депутата и руководителя благотворительного фонда Виктора Сергеевича Лустина, гендиректора ООО «МАК-АКВА» Сергея Николаевича Макагонова.

Фото и видеоматериалы фестиваля будут направлены в министерство труда и социальной защиты населения Ставропольского края. Надеемся, что среди наших участников выберут исполнителей, которые достойно представят Георгиевский муниципальный округ на краевом фестивале.

Удачи, радости, успехов вам, ребята! И пусть в вашей жизни будут интересные события, новые яркие фестивали и праздники, а ваши сердца всегда будут наполнены любовью и добром!



Социальный фонд вводит дополнительный день приема граждан

Социальный фонд расширяет график приема в своих клиентских службах по всей стране. Начиная с марта, офисы фонда, помимо основного обслуживания по будням, будут принимать посетителей в дополнительный день - каждую последнюю субботу месяца. Граждане и организации смогут получить в этот день весь перечень услуг фонда.



Первым дополнительным днем приема станет 30 марта, которое выпадает на последнюю субботу. В этот день, как и во все другие дополнительные дни обслуживания, клиентские службы отделения Социального фонда по Ставропольскому краю будут вести прием посетителей с 8.00 до 14.00, а в городах-курортах Ессентуки, Железноводке, Кисловодске, Пятигорске, городах Лермонтове, Минеральных Вод, Невинномысске и Ставрополе с 8.30 до 14.30.

Введение еще одного дня работы фонда в течение месяца позволит улучшить клиентское обслуживание и повысить доступность сервисов СФР. Новый график будет особенно удобен работающим россиянам, поскольку они смогут обратиться за услугами в выходной день.

Запись на прием в дополнительный день также будет открыта через электронный сервис Соцфонда. Уточнить актуальное расписание работы ближайшей клиентской службы с учетом всех изменений всегда можно по телефону контакт-центра 8-800-1-00000-1 (звонок бесплатный из любого региона России).

Отметим, что перед посещением клиентского офиса Социального фонда можно попробовать решить возникший вопрос через контакт-центр. Его операторы окажут помощь и постараются дистанционно предоставить необходимую информацию, если это возможно. Если без личного посещения не обойтись, записаться на прием в Социальный фонд можно через сервис предварительной записи.

Клиентская служба (на правах отдела) в Георгиевском муниципальном округе Отделения Фонда пенсионного и социального страхования Российской Федерации по Ставропольскому краю

Обновлены правила допуска должностных лиц и граждан РФ к государственной тайне

Постановлением Правительства Российской Федерации от 07.02.2024 № 132 «Об утверждении Правил допуска должностных лиц и граждан Российской Федерации к государственной тайне» утверждены новые правила допуска должностных лиц и граждан Российской Федерации к государственной тайне.

Правила определяют порядок оформления, переформирования, прекращения допуска должностных лиц и граждан Российской Федерации к государственной тайне, формы учетной документации, необходимые для оформления такого допуска, а также порядок допуска граждан к сведениям, составляющим государственную тайну.

В приложении приведены формы учетной документации. Признанное утратившим силу Постановление Правительства Российской Федерации от 06.02.2010 № 63, регулирующее аналогичные правоотношения.

Георгиевская межрайонная прокуратура

Соблюдение правил перевозки новорожденного уберегло ребенка от серьезных травм в ДТП

По предварительным данным 25 февраля около 17:15 в Георгиевске на улице Ермолова водитель автомобиля Лада Гранта, приближаясь к перекрестку, не снизил скорость, не выдержал безопасную дистанцию и допустил столкновение с движущимся впереди и осуществляющим поворот налево автомобилем ВАЗ-21120.

Удар пришелся на заднюю часть «двенадцатой», где на заднем сидении в автолюльке находился 2-месячный пассажир. Малыша доставили в больницу с ушибами. От тяжелых травм его уберегло детское удерживающее устройство.

Грантой управлял 35-летний местный житель, который был трезв, за последние 2 года 8 раз привлекался к ответственности за нарушение ПДД, в основном за скорость.

По факту аварии Госавтоинспекция проводит проверку.

Отдел МВД России «Георгиевский»

ПОСТАНОВЛЕНИЕ ГЛАВЫ
ГЕОРГИЕВСКОГО МУНИЦИПАЛЬНОГО
ОКРУГА СТАВРОПОЛЬСКОГО КРАЯ

28 февраля 2024 г. г. Георгиевск № 6

О назначении публичных слушаний
по рассмотрению проектов решений
об утверждении документации
по планировке территории (проекта
межевания территории) и внесения
изменений в документацию по планировке
территории (проект планировки
и проект межевания территории)

Рассмотрев заявления Мирзойн Нонны Араратовны и Мавроди Романа Харлампиевича об утверждении документации по планировке территории, протокол заседания комиссии по землепользованию и застройке Георгиевского муниципального округа Ставропольского края от 27 февраля 2024 г., в соответствии со статьями 41, 45, 46 Градостроительного кодекса Российской Федерации, Правилами землепользования и застройки Георгиевского городского округа Ставропольского края, утвержденными постановлением администрации Георгиевского городского округа Ставропольского края от 08 июня 2022 г. № 1880

ПОСТАНОВЛЯЮ:

- 1. Назначить публичные слушания по рассмотрению проектов решений:
1.1. Об утверждении документации по планировке территории (проекта межевания территории) земельного участка с КН 26:25:111355:146.
1.2. Об утверждении внесения изменений в документацию по планировке территории (проект планировки и проект межевания территории) земельных участков, расположенных по адресу: г. Георгиевск, ул. Дружбы, 8, КН 26:26:011210:53; ул. Дружбы, 8а, КН 26:26:011210:56).
2. Установить срок публичных слушаний с 29 февраля 2024 г. по 15 марта 2024 г.
3. Контроль за выполнением настоящего постановления возложить на заместителя главы администрации - начальника управления жилищно-коммунального хозяйства администрации Георгиевского муниципального округа Ставропольского края Грищенко И.А.
4. Настоящее постановление вступает в силу со дня его принятия и подлежит официальному опубликованию.

Глава Георгиевского муниципального округа
Ставропольского края
А.В.Зайцев

ОПОВЕЩЕНИЕ
о начале публичных слушаний

В соответствии с постановлением Главы Георгиевского муниципального округа Ставропольского края от 28 февраля 2024 г. № 6 «О назначении публичных слушаний по рассмотрению проектов решений об утверждении документации по планировке территории (проекта межевания территории) и внесении изменений в документацию по планировке территории (проект планировки и проект межевания территории)», публичные слушания проводятся с «29» февраля 2024 г. по «15» марта 2024 г.

Назначены публичные слушания по рассмотрению
проектов:

1. Назначить публичные слушания по рассмотрению проектов решений:

Вопрос 1. Об утверждении документации по планировке территории (проекта межевания территории) земельного участка с КН 26:25:111355:146.

Вопрос 2. Об утверждении внесения изменений в документацию по планировке территории (проект планировки и проект межевания территории) земельных участков, расположенных по адресу: г. Георгиевск, ул. Дружбы, 8, КН 26:26:011210:53; ул. Дружбы, 8а, КН 26:26:011210:56).

Перечень информационных материалов к проектам, подлежащим рассмотрению на публичных слушаниях: документация по планировке территории.

Экспозиция проекта проходит в здании администрации Георгиевского муниципального округа Ставропольского края по адресу: г. Георгиевск, пл. Победы, д. 1, с 05.03.2024 по 11.03.2024.

Консультации по экспозициям проектов проводятся в рабочие дни с понедельника по пятницу с 9-00 часов до 13-00 часов и с 14-00 часов до 18-00 часов.

Предложения и замечания, касающиеся проектов, принимаются с 05.03.2024 по 11.03.2024.

В письменной форме в адрес комиссии по землепользованию и застройке в будние дни с 9-00 часов до 13-00 часов и с 14-00 часов до 18-00 часов в здании администрации Георгиевского муниципального округа Ставропольского края по адресу: г. Георгиевск, пл. Победы, д. 1, каб. 65;

посредством записи в журнале учета посетителей экспозиции проекта, подлежащего рассмотрению на публичных слушаниях;

в устной или письменной форме в ходе проведения собрания участников публичных слушаний 12 марта 2024 г. в 11-00 часов в здании администрации Георгиевского муниципального округа Ставропольского края по адресу: г. Георгиевск, пл. Победы, д. 1, кабинет № 75.

Проекты, подлежащие рассмотрению на публичных слушаниях, и информационные материалы к нему размещены на официальном сайте по следующему адресу: www.georgievsk.ru.

Участники публичных слушаний обязаны иметь при себе документы, удостоверяющие личность, документы, подтверждающие полномочия представителя, и документы, устанавливающие или удостоверяющие их права на земельные участки, объекты капитального строительства, помещения, являющиеся частью указанных объектов капитального строительства.

Председатель комиссии по землепользованию и застройке Георгиевского муниципального округа Ставропольского края
И.А.Грищенко

Информационное сообщение

В соответствии с Положением о порядке размещения нестационарных торговых объектов и нестационарных объектов по предоставлению услуг на территории Георгиевского муниципального округа Ставропольского края, утвержденным постановлением администрации Георгиевского муниципального округа Ставропольского края от 18 декабря 2023 г. № 4255, в связи с поступившим заявлением индивидуального предпринимателя, администрация Георгиевского муниципального округа Ставропольского края сообщает о возможности предоставления права на размещение торгового павильона по специализации – общественное питание по адресу: г. Георгиевск, ул. Батакская (рядом с многоквартирным жилым домом по ул. Батакской, 4) (позиция 4), срок размещения - 7 лет.

Хозяйствующие субъекты, заинтересованные в размещении нестационарного объекта по указанному адресу, в течение 10 дней со дня опубликования (размещения) информационного сообщения вправе подать заявление о намерении участвовать в аукционе.

Заявления подаются в администрацию Георгиевского муниципального округа Ставропольского края по адресу: Ставропольский край, г. Георгиевск, площадь Победы, 1, кабинет № 18 или на электронную почту по адресу: adm@georgievsk Stavregion.ru.

В заявлении указывается: Ф.И.О. индивидуального предпринимателя, наименование юридического лица, ИНН, ОГРН, ОГРНИП, дата регистрации, адрес места нахождения или места регистрации, контактный телефон, адрес электронной почты.

РЕШЕНИЕ
Думы Георгиевского муниципального
округа Ставропольского края

28 февраля 2024 г. г. Георгиевск № 328-29

Об утверждении Правил благоустройства
Георгиевского муниципального округа
Ставропольского края

В соответствии с Федеральным законом от 06 октября 2003 г. № 131-ФЗ «Об общих принципах организации местного самоуправления в Российской Федерации», Уставом Георгиевского муниципального округа Ставропольского края Дума Георгиевского муниципального округа Ставропольского края

РЕШИЛА:

- 1. Утвердить прилагаемые Правила благоустройства Георгиевского муниципального округа Ставропольского края.
2. Признать утратившими силу решения Думы Георгиевского городского округа Ставропольского края: от 27 октября 2017 года № 24-2 «Об утверждении Правил благоустройства Георгиевского городского округа Ставропольского края»; от 26 декабря 2018 г. № 464-24 «О внесении изменений в приложение к решению Думы Георгиевского городского округа Ставропольского края от 27 октября 2017 года № 24-2 «Об утверждении Правил благоустройства Георгиевского городского округа Ставропольского края».
3. Настоящее решение вступает в силу с 01 марта 2024 г. и действует до 01 марта 2030 г.
4. Контроль за исполнением настоящего решения возложить на постоянную комиссию по вопросам коммунального хозяйства Думы Георгиевского муниципального округа Ставропольского края (Колесников).

Председатель Думы Георгиевского муниципального округа Ставропольского края
А.М.Стрельников

Глава Георгиевского муниципального округа Ставропольского края
А.В.Зайцев

Подписано: 28 февраля 2024 г.

УТВЕРЖДЕНЫ

решением Думы Георгиевского муниципального округа Ставропольского края
от 28 февраля 2024 г. № 328-29

ПРАВИЛА

благоустройства Георгиевского муниципального округа Ставропольского края

ГЛАВА 1. ОБЩИЕ ПОЛОЖЕНИЯ

Статья 1. Предмет правового регулирования

1. Настоящие Правила благоустройства Георгиевского муниципального округа Ставропольского края (далее - Правила) определяют порядок осуществления работ по уборке и содержанию территории Георгиевского муниципального округа Ставропольского края (далее - Георгиевский муниципальный округ), устанавливают единые нормы и требования по обеспечению чистоты и порядка в Георгиевском муниципальном округе, требования по содержанию зданий (включая жилые дома), сооружений и земельных участков, на которых они расположены, к внешнему виду фасадов и ограждающих конструкций, зданий, строений и сооружений, перечень работ по благоустройству и периодичность их выполнения, организацию благоустройства территории Георгиевского муниципального округа (включая освещение улиц, озеленение территории, установку указателей с наименованиями улиц и номерами домов, размещение и содержание малых архитектурных форм), а также использование, охраны, защиты, воспроизводства городских лесов, лесов особо охраняемых природных территорий местного значения, расположенных в границах Георгиевского муниципального округа.

2. Настоящие Правила обязательны для исполнения всеми гражданами и юридическими лицами, находящимися на территории Георгиевского муниципального округа и (или) осуществляющими свою деятельность на территории Георгиевского муниципального округа.

Статья 2. Правовые основания принятия настоящих Правил

Правовыми основаниями принятия настоящих Правил являются Конституция Российской Федерации, Жилищный кодекс Российской Федерации, Земельный кодекс Российской Федерации, Градостроительный кодекс Российской Федерации, Лесной кодекс Российской Федерации, федеральные законы от 24 июня 1998 г. № 89-ФЗ «Об отходах производства и потребления», от 30 марта 1999 г. № 52-ФЗ «О санитарно-эпидемиологическом благополучии населения», от 10 января 2002 г. № 7-ФЗ «Об охране окружающей среды», от 06 октября 2003 г. № 131-ФЗ «Об общих принципах организации местного самоуправления в Российской Федерации», от 08 ноября 2007 г. № 257-ФЗ «Об автомобильных дорогах и о дорожной деятельности в Российской Федерации и о внесении изменений в отдельные законодательные акты Российской Федерации», Закон Ставропольского края от 16 ноября 2009 г. № 81-кз «Об отдельных вопросах регулирования в области обращения с отходами производства и потребления», Устав Георгиевского муниципального округа Ставропольского края и иные нормативные правовые акты, относящиеся к предмету правового регулирования настоящих Правил.

Статья 3. Основные понятия и термины

- 1. В целях применения настоящих Правил используются следующие понятия и термины:
1) аварийные работы - работы, обеспечивающие восстановление работоспособности систем инженерного обеспечения (электро-, тепло-, газо-, водоснабжения и водоотведения, канализации, связи и др.) на территории Георгиевского муниципального округа при внезапно возникающих неисправностях (аварийных ситуациях);
2) аварийная ситуация - ситуация, влекущая за собой перебои, полную остановку или снижение надежности ресурсоснабжения (электро-, тепло-, газо-, водоснабжения и водоотведения, канализации, связи и др.) населенного пункта, квартала, улицы, жилого дома, другого жизненно важного объекта в результате непредвиденных, неожиданных нарушений в работе инженерных коммуникаций и сооружений;
3) архитектурно-градостроительный облик здания, строения, сооружения - внешний облик здания, строения, сооружения, воплощающий совокупность архитектурных, колористических, объемно-планировочных, композиционных решений, которыми определяются функциональные, конструктивные и художественные особенности здания, строения, сооружения (строительные материалы, конструкции, отделка фасадов);
4) благоустройство территории - деятельность по реализации комплекса мероприятий, установленного настоящих Правилами, направленная на обеспечение и повышение комфортности условий проживания граждан, по поддержанию и улучшению санитарного и эстетического состояния территории Георгиевского муниципального округа, по содержанию территорий населенных пунктов и расположенных на таких территориях объектов, в

том числе территорий общего пользования, земельных участков, зданий, строений, сооружений, прилегающих территорий;

5) временные технические средства организации дорожного движения и ограждения мест производства работ - технические средства организации дорожного движения, ограждающие и направляющие устройства, средства сигнализации, прочие технические средства, используемые во время проведения работ;

6) дворовая (внутриквартальная) территория - территория, ограниченная по периметру многоквартирными жилыми домами (границами земельных участков, на которых расположены многоквартирные жилые дома), используемая собственниками помещений в многоквартирном доме, на которой в интересах указанных лиц размещаются детские и спортивные площадки, места отдыха, сушилки белья, парковки автомобилей, контейнерные площадки, вьезды, сквозные проезды, внутриквартальные проезды (улицы-дублеры), тротуары, газоны, иные зеленые насаждения;

7) прилегающая территория - часть территории общего пользования с элементами благоустройства, непосредственно примыкающая к границе земельного участка, здания, строения, сооружения (включая временные), ограждения, строительной площадке, к объектам торговли и иным объектам, находящимся в собственности, хозяйственном ведении, оперативном управлении, в аренде, пользовании. Границы прилегающей территории определяются в соответствии с настоящими Правилами;

8) территория преимущественного использования - это часть территории общественного назначения (общего пользования), часть улицы, проезда, пустыря (в том числе тротуар, пешеходные, велосипедные дорожки), непосредственно примыкающая к границам земельных участков, объектов (зданий, сооружений), находящихся в собственности, пользовании, либо владении физических и (или) юридических лиц, и, используемая (на основании соглашения, аренды, сервитута) этими лицами для организации подъезда (подхода), временной стоянки автотранспорта, разгрузочной площадки, краткосрочного хранения материалов, прокладки и эксплуатации линий электропередачи, связи и трубопроводов, обеспечения водоснабжения либо внешнего благоустройства;

9) придомовая территория многоквартирного дома - образованная в соответствии с законодательством земельный участок многоквартирного жилого дома, с элементами озеленения, благоустройства, включающий в себя пешеходные пути к входам, подъезды к дому со стоянками автотранспорта и площадками для жильцов данного дома - детскими, физкультурными, для отдыха, контейнерам, выгула собак и т.п. Земельный участок, на котором расположены многоквартирный дом и иные входящие в состав такого дома объекты недвижимого имущества, является общей долевой собственностью собственников помещений в многоквартирном доме;

10) детали и элементы фасада - балконы, лоджии, водосточные устройства, окна, двери, ограждения, расположенные на фасадах информационных таблички, памятные доски, входные группы, козырьки, витрины, вывески;

11) дополнительное оборудование фасада - системы технического обеспечения внутренней эксплуатации зданий (блоки систем кондиционирования и вентиляции, вентиляционные трубопроводы, антенны);

12) зеленые насаждения - совокупность древесных, кустарниковых и травянистых растений, произрастающих на определенной территории;

13) охрана зеленых насаждений - система правовых, организационных и экономических мер, направленных на создание, сохранение и восстановление зеленых насаждений, озеленение территорий;

14) повреждение зеленых насаждений - причинение вреда кроне, стволу, ветвям древесно-кустарниковых растений, их корневой системе, надземной части и корневой системе травянистых растений, не влекущее прекращения роста, а также механическое повреждение ветвей, корневой системы, нарушение целостности коры, нарушение целостности живого надпочвенного покрова, загрязнение зеленых насаждений почвы в корневой зоне вредными веществами, поджог и иное причинение вреда;

15) уничтожение зеленых насаждений - повреждение зеленых насаждений, повлекшее прекращение роста;

16) карта-схема - схематичное изображение границ прилегающей территории, в отношении которой заключено соглашение (договор) о содержании (благоустройстве) прилегающей территории, и расположенных на ней объектов благоустройства;

17) объект озеленения - озелененная территория, организованная по принципам ландшафтной архитектуры: бульвар, сквер, сад, парк, лесопарк и др. В соответствии с функциональным назначением объект озеленения включает в себя необходимые элементы благоустройства: дорожно-тропиночную и тротуарную сеть, площадки, скамейки, малые архитектурные формы;

18) озеленение - элемент благоустройства и ландшафтной организации территории, обеспечивающий формирование среды Георгиевского муниципального округа с активным использованием растительных компонентов, а также поддержание ранее созданной или изначально существовавшей природной среды на территории Георгиевского муниципального округа;

19) некапитальные нестационарные сооружения - временные сооружения или временные конструкции, не связанные прочно с земельным участком вне зависимости от наличия или отсутствия подключения (технологического присоединения) к сетям инженерно-технического обеспечения (нестационарные торговые объекты, основанные павильоны, наземные туалетные кабины и другие объекты некапитального характера), в том числе передвижные сооружения;

20) оборудование зеленого хозяйства - здания, помещения, инженерные сети, каркасы, подсветка и иные сооружения и технические средства, находящиеся на объекте озеленения и обеспечивающие возможность его использования по назначению;

21) объект благоустройства - часть территории Георгиевского муниципального округа, на которой осуществляется деятельность по благоустройству;

22) плановые работы - работы, проводимые при строительстве, реконструкции, капитальном ремонте объектов капитального строительства и систем инженерного обеспечения (электро-, тепло-, газо-, водоснабжения и водоотведения, канализации, связи и др.), при археологических, реставрационных работах, при работах по благоустройству и озеленению территорий, а также по установке и демонтажу объектов с кратковременным сроком эксплуатации, в том числе отдельно стоящих рекламных конструкций, знаково-информационных систем, других конструкций и объектов на территории Георгиевского муниципального округа;

23) предприятие зеленого хозяйства - субъект хозяйственной деятельности, осуществляющий деятельность по озеленению территории Георгиевского муниципального округа, содержанию зеленых насаждений и озелененных территорий общего пользования на территории Георгиевского муниципального округа;

24) проект благоустройства - проектная документация (пакет документов), основанная на стратегии развития Георгиевского муниципального округа и концепции, отражающая потребности жителей Георгиевского муниципального округа, которая содержит материалы в текстовой и графической форме и определяет проектные решения по благоустройству территории;

25) специализированные организации - организации, специализирующиеся на выполнении определенных работ и услуг, имеющие производственный опыт в этом

направлении и лицензию на право занятия данным видом деятельности;

26) тактильные наземные указатели - средства отображения информации, представляющие собой полосу определенного рисунка и цвета, позволяющие инвалидам по зрению ориентироваться в пространстве путем осязания стопами ног; тростью или используя остаточное зрение (дорожные и напольные, предупреждающие и направляющие);

27) технические регламенты, национальные стандарты и своды правил - технические регламенты, национальные стандарты и своды правил (часть таких стандартов и сводов правил), в результате применения которых на обязательной основе обеспечивается безопасность территории Георгиевского муниципального округа, зданий, строений и сооружений, расположенных в его границах;

28) территории общего пользования (общественные территории) - не закрытые для общего доступа территории, которым беспрепятственно пользуется неограниченный круг лиц (в том числе площади, улицы, проезды, береговые полосы водных объектов общего пользования, скверы, бульвары и другие);

29) фасад - наружная сторона здания, строения или сооружения. Различают главный фасад, боковой фасад, дворовой фасад;

30) элементы благоустройства - декоративные, технические, планировочные, конструктивные устройства, растительные компоненты, различные виды оборудования и оформления, малые архитектурные формы, некапитальные нестационарные сооружения, наружная реклама и информация, используемые как составные части благоустройства;

31) пастбища - сельскохозяйственные угодья, систематически используемые для выпаса животных, и такое использование является основным;

32) региональный оператор по обращению с твердыми коммунальными отходами - юридическое лицо, осуществляющее деятельность по сбору, транспортированию, обработке, утилизации, обезвреживанию и захоронению твердых коммунальных отходов, которое обязано заключить договор на оказание услуг по обращению с твердыми коммунальными отходами с собственником твердых коммунальных отходов, которые образуются и места накопления которых находятся в зоне деятельности регионального оператора;

33) собственник твердых коммунальных отходов - физическое или юридическое лицо, которому принадлежат твердые коммунальные отходы, образованные в результате его деятельности;

34) контейнер-мусоросборник, предназначенный для складирования твердых коммунальных отходов, за исключением крупногабаритных отходов;

35) контейнерная площадка - место (площадка) накопления твердых коммунальных отходов, обустроенное в соответствии с требованиями законодательства Российской Федерации в области охраны окружающей среды и законодательства Российской Федерации в области обеспечения санитарно-эпидемиологического благополучия населения и предназначенное для размещения контейнеров и бункеров;

36) информационные конструкции - элементы, размещаемые на фасадах, в том числе на конструктивных элементах фасадов зданий (сооружений), крышах зданий (сооружений), в месте нахождения органов государственной власти, органов местного самоуправления, юридических лиц, индивидуальных предпринимателей и других лиц, заинтересованных в размещении сведений информационного характера, либо в месте реализации товара, оказания услуг указанными лицами, не включающие сведения рекламного характера и содержащие информацию об указанных лицах; сведения раскрытие или распространение либо доведение до потребителей (третьих лиц) которых является обязательным в соответствии с действующим законодательством; сведения о коммерческом обозначении (в том числе, если такое указание осуществляется с использованием товарного знака), а также иной информации для потребителей (виде (типе, профиле) деятельности, виде и ассортименте реализуемых товаров и услуг).

2. Иные понятия и термины, используемые в настоящих Правилах, применяются в значениях, определенных законами и нормативными правовыми актами Российской Федерации и Ставропольского края.

Статья 4. Благоустройство территорий

1. К деятельности по благоустройству территории Георгиевского муниципального округа относится разработка проектов благоустройства, выполнение мероприятий по благоустройству территорий и содержание объектов благоустройства.

2. Проект благоустройства разрабатывается с учетом социологических, маркетинговых, архитектурных, градостроительных и иных исследований, социально-экономической оценки эффективности проектных решений.

3. Порядок согласования проекта благоустройства устанавливается администрацией Георгиевского муниципального округа Ставропольского края.

4. При разработке проектных мероприятий по благоустройству общественных территорий необходимо обеспечивать открытость и проницаемость территорий для визуального восприятия (отсутствие глухих оград и излишних ограждений), условия беспрепятственного передвижения населения, включая маломобильные группы населения, премы поддержки исторически сложившейся планировочной структуры и масштаба застройки, достижение стилового единства элементов благоустройства с окружающей средой населенного пункта, а также стилового единства конструкций, в том числе средств размещения информации, рекламы и вывесок, размещаемых на внешних поверхностях зданий, строений, сооружений (далее - дизайн-код населенного пункта).

На общественных территориях населенного пункта возможно, в том числе размещение памятников, произведений декоративно-прикладного искусства, декоративных водных устройств.

5. Содержание объектов благоустройства осуществляется путем поддержания в надлежащем техническом, физическом, эстетическом состоянии объектов благоустройства, их отдельных элементов в соответствии с эксплуатационными требованиями.

6. При реализации проектов благоустройства необходимо обеспечить:

- 1) функциональное разнообразие благоустраиваемой территории, насыщенность территории разнообразными социальными и коммерческими сервисами;
2) взаимосвязь пространств территорий Георгиевского муниципального округа, доступность объектов инфраструктуры для детей и маломобильных групп населения (далее - МГН), в том числе за счет ликвидации необоснованных барьеров и препятствий;
3) создание комфортных пешеходных и велосипедных коммуникаций, в том числе путем создания условий для безопасных и удобных пешеходных и велосипедных прогулок, доступность пешеходных прогулок для различных категорий граждан, в том числе для МГН, при различных погодных условиях, обеспечен при этом транзитную, коммуникационную, рекреационную и потребительскую функции территории на протяжении пешеходного маршрута;
4) возможность доступа к основным значимым объектам на территории Георгиевского муниципального округа и за его пределами, где находятся наиболее востребованные для жителей и туристов объекты и сервисы, при помощи сопоставимых по скорости и уровню комфорта различных видов транспорта (различные виды общественного транспорта, личный автотранс-

порт, велосипед и другие);

5) организацию комфортной среды для общения жителей, в том числе путем благоустройства как крупных, часто посещаемых общественных территорий, так и территорий, доступ на которые ограничен, предназначенных для единения общения и проведения времени, создание природных и природно-антропогенных объектов в зависимости от функционального назначения части территории;

6) шаговую доступность к объектам детской игровой и спортивной инфраструктуры для детей и подростков, в том числе относящихся к МГН;

7) защиту окружающей среды, общественных и дворовых территорий, пешеходных и велосипедных маршрутов населенного пункта, в том числе с помощью озеленения и использования эффективных архитектурно-планировочных приемов;

8) безопасность и порядок, в том числе путем организации системы освещения и видеонаблюдения.

7. Реализацию комплексных проектов благоустройства территории Георгиевского муниципального округа возможно осуществлять с привлечением внебюджетных источников финансирования, в том числе с использованием механизмов государственно-частного партнерства.

Статья 5. Участники деятельности по благоустройству

Участниками деятельности по благоустройству могут выступать:

- 1) жители Георгиевского муниципального округа;
2) органы местного самоуправления Георгиевского муниципального округа Ставропольского края, структурные подразделения администрации Георгиевского муниципального округа Ставропольского края;
3) хозяйствующие субъекты, осуществляющие деятельность на территории Георгиевского муниципального округа;
4) представители профессионального сообщества, в том числе ландшафтные архитекторы, специалисты по благоустройству и озеленению, архитекторы, дизайнеры, экологи и др.;

Статья 6. Объекты и элементы благоустройства

1. К объектам благоустройства Георгиевского муниципального округа относятся территории различного функционального назначения, на которых осуществляется деятельность по благоустройству, в том числе:

- 1) детские площадки, спортивные площадки, площадки отдыха;
2) площадки для выгула (или) дрессировки собак;
3) площадки автостоянок;
4) улицы (в том числе пешеходные) и дороги;
5) парки, скверы, иные зеленые зоны;
6) площади, набережные и другие территории;
7) транспортные зоны транспортных, инженерных коммуникаций, водоохранные зоны;
8) контейнерные площадки.

2. К элементам благоустройства Георгиевского муниципального округа относятся в том числе:

- 1) элементы озеленения;
2) покрытия;
3) ограждения и ограждающие устройства;
4) водные устройства;
5) уличное коммунально-бытовое и техническое оборудование;
6) игровое и спортивное оборудование;
7) осветительное оборудование;
8) рекламные конструкции;
9) малые архитектурные формы и городская мебель;
10) некапитальные нестационарные сооружения.

3. Площадки отдыха, детские площадки, спортивные площадки, площадки автостоянок, площадки для выгула (или) дрессировки собак размещаются в соответствии с проектами благоустройства.

Статья 7. Комплексное благоустройство

1. Под комплексным благоустройством понимается взаимовязанное применение элементов и (или) объектов благоустройства с учетом сложившегося архитектурно-градостроительного облика территории. Комплексное благоустройство может осуществляться на любой территории, в том числе в отношении отдельных элементов планировочной структуры и объектов благоустройства.

2. Реализация комплексных проектов благоустройства может осуществляться с привлечением правообладателей земельных участков, находящихся в непосредственной близости от территории комплексных проектов благоустройства и иных заинтересованных сторон (застройщиков, управляющих организаций, объединений граждан и предпринимателей, собственников коммерческих помещений в прилегающих зданиях либо иных уполномоченных лиц).

3. Определение конкретных территорий для проведения работ по комплексному благоустройству, очередность реализации проектов, объемы и источники финансирования устанавливаются муниципальными правовыми актами Георгиевского муниципального округа Ставропольского края (далее - муниципальные правовые акты Георгиевского муниципального округа).

4. Обоснование предложений по определению конкретных территорий для проведения работ по благоустройству, установления их границ, определения очередности реализации проектов, объемов и источников финансирования для последующего учета в составе документов стратегического, территориального планирования, планировки территории осуществляется на основе комплексного исследования современного состояния и потенциала развития территории Георгиевского муниципального округа, элемента планировочной структуры.

5. В качестве приоритетных объектов благоустройства отдают предпочтение активно посещаемым или имеющим очевидный потенциал для роста пешеходных потоков территорий Георгиевского муниципального округа, с учетом объективной потребности в развитии тех или иных общественных пространств, экономической эффективности реализации и планов развития Георгиевского муниципального округа.

6. Деятельность по благоустройству территории Георгиевского муниципального округа включает в себя разработку проектной документации по благоустройству территорий, выполнение мероприятий по благоустройству и содержание объектов благоустройства.

7. Комплексный проект благоустройства должен учитывать следующие принципы формирования безопасной и комфортной среды:

- 1) ориентация на пешехода, формирование единого (без барьерного) пешеходного урвания;
2) наличие устойчивой природной среды в виде зеленых насаждений - деревьев и кустарников;
3) комфортный уровень освещения территории;
4) комплексное благоустройство территории, обеспеченное необходимой инженерной инфраструктурой.

Статья 8. Порядок и механизмы общественного участия в принятии решений и реализации проектов комплексного благоустройства

1. При проектировании и реализации проектов комплексного благоустройства и развития используются механизмы обеспечения общественного участия различных заинтересованных в проекте сторон.

2. При проектировании общественных пространств создаются условия для широкого общественного участия всех заинтересованных в проекте сторон, включая и тех, на кого проект оказывает или может оказать потенциальное влияние.

3. При проектировании дворовых (внутрикварталь-

Продолжение на 4 стр.

ных) территорий участниками общественных обсуждений выступают собственники помещений в многоквартирных домах, собственники иных зданий, строений, сооружений, расположенных в границах дворовой (внутриквартальной) территории. В случае если на благоустраиваемой дворовой (внутриквартальной) территории расположено несколько зданий, строений, сооружений, обеспечивается участие представителей всех заинтересованных собственников помещений в многоквартирных домах, собственников иных зданий, строений, сооружений, расположенных в границах дворовой (внутриквартальной) территории.

4. Все формы общественного соучастия направлены на наиболее полное включение всех заинтересованных сторон, на выявление их истинных интересов и ценностей, их отражение в проектировании любых изменений, на достижение согласия по целям и планам реализации проектов, на мобилизацию и объединение всех субъектов вокруг проектов, реализующих стратегию развития территории.

5. Открытое обсуждение проектов благоустройства территории может организовываться на этапе формирования задач проекта и по итогам каждого из этапов проектирования.

6. Все решения, касающиеся благоустройства и развития территории, принимаются открыто и гласно, с учетом мнения жителей соответствующих территорий и всех субъектов Георгиевского муниципального округа.

7. Для повышения уровня доступности информации и информирования населения и других субъектов о задачах и проектах в сфере благоустройства и комплексного развития вся информация по указанным направлениям размещается на официальном сайте Георгиевского муниципального округа Ставропольского края в информационно-телекоммуникационной сети «Интернет» (далее - сайт Георгиевского муниципального округа).

8. Для осуществления участия граждан в процессе принятия решений и реализации проектов комплексного благоустройства возможны следующие формы общественного соучастия:

- 1) совместное определение целей и задач по развитию территории, инвентаризация проблем и потенциалов среды;
- 2) определение основных видов активности, функциональных зон и их взаимного расположения на выбранной территории;
- 3) обсуждение и выбор типа оборудования, некапитальных нестационарных сооружений, малых архитектурных форм, включая определение их функционального назначения, соответствующих габаритов, стиливого решения, материалов;
- 4) консультации в выборе типов покрытий с учетом функционального зонирования территории;
- 5) консультации по предполагаемому типу озеленения;
- 6) консультации по предполагаемым типам освещения и осветительного оборудования;
- 7) участие в разработке проекта, обсуждение решений с архитекторами, проектировщиками и другими профильными специалистами;
- 8) осуществление общественного контроля над процессом реализации проекта;
- 9) осуществление общественного контроля над процессом эксплуатации территории.

9. При реализации проектов необходимо обеспечить информирование общественности о планирующихся изменениях и возможности участия в этом процессе.

10. Обсуждение проектов возможно производить в интерактивном формате с использованием следующих инструментов для вовлечения и обеспечения участия населения: анкетирование, опросы, интервью, картирование, работа с отдельными группами пользователей, организация проектных семинаров, проведение общественных обсуждений, проведение общественных (публичных) обсуждений, проведение оценки эксплуатации территории.

11. На каждом этапе проектирования выбираются максимально подходящие для конкретной ситуации механизмы, они должны быть простыми и понятными для всех заинтересованных в проекте сторон.

12. По итогам общественных обсуждений составляется итоговый протокол, который размещается на сайте Георгиевского муниципального округа.

ГЛАВА 2. ОБЪЕКТЫ И ЭЛЕМЕНТЫ БЛАГОУСТРОЙСТВА

Статья 9. Общие требования к содержанию элементов благоустройства

1. Под содержанием элементов благоустройства понимается комплекс мероприятий, направленных на сохранение объектов в чистом и исправном состоянии, состоящий из санитарной очистки, поддержания их надлежащего физического, эстетического и технического состояния и безопасности, их ремонта и замены.

2. Содержание элементов благоустройства осуществляется их собственниками. При отсутствии сведений о собственниках элементов благоустройства лицами, ответственными за содержание элементов благоустройства, являются правообладатели земельных участков.

3. Элементы благоустройства должны иметь опрятный внешний вид, быть окрашенными и вымытыми, содержаться в исправном состоянии и быть безопасны для граждан и состояния других объектов.

4. Повреждения элементов благоустройства должны устраняться лицами, указанными в части 2 настоящей статьи, в срок не более 5 дней с момента обнаружения повреждения, если иной срок не установлен законодательством Российской Федерации, законодательством Ставропольского края.

5. Санитарная очистка, ремонт и замена конструктивных элементов должна производиться лицами, указанными в части 2 настоящей статьи, по мере необходимости, окраска окрашенных поверхностей, восстановление естественного покрытия производится по мере необходимости, но не менее одного раза в год.

6. Элементы благоустройства, имеющие повреждения, препятствующие их дальнейшей эксплуатации, демонтируются и вывозятся их собственниками либо иными уполномоченными лицами за счет собственных средств.

7. На территории Георгиевского муниципального округа запрещается загрязнять, повреждать, самовольно переставлять элементы благоустройства.

8. Элементы благоустройства, устанавливаемые с нарушением требований законодательства, технических регламентов, национальных стандартов и сводов правил, настоящих Правил, подлежат демонтажу за счет средств лица, допустившего данные нарушения.

9. Требования к внешнему виду элементов благоустройства установлены приложением 1 к настоящим Правилам.

Статья 10. Малые архитектурные формы

1. Размещение (установка, сооружение) малых архитектурных форм, являющихся элементами монументально-декоративного оформления (беседки, ротонды, веранды, навесы, скульптуры, декоративные фонари, мостики и т.д.), на территориях общего пользования Георгиевского муниципального округа осуществляется по согласованию со структурным подразделением администрации Георгиевского муниципального округа Ставропольского края, уполномоченным в области архитектуры и градостроительства (далее – уполномоченный орган в области градостроительства), в порядке, определяемом муниципальными правовыми актами Георгиевского муниципального округа.

2. При создании и благоустройстве малых архитектурных форм учитываются принципы функционального разнообразия, комфортной среды для общения, гармонии с природой в части обеспечения разнообразия

визуального облика территории, различных видов социальной активности и коммуникаций между людьми, применения экологических материалов, привлечения людей к активному и здоровому времяпровождению на территории с зелеными насаждениями.

3. При проектировании и выборе малых архитектурных форм учитываются:

- 1) соответствие материалов и конструкций климату и назначению малых архитектурных форм;
- 2) антивандализм защищенность от разрушения, оклейки, нанесения надписей и изображений;
- 3) возможность ремонта или замены отдельных деталей малых архитектурных форм;
- 4) защита от образования наледи и снежных заносов, обеспечение стока воды;
- 5) удобство обслуживания, а также механизированной и ручной очистки территории рядом с малыми архитектурными формами;
- 6) эргономичность конструкций;
- 7) расцветка, не диссонирующая с окружением;
- 8) безопасность для потенциальных пользователей;
- 9) стилистическое сочетание с другими малыми архитектурными формами и окружающей архитектурой;
- 10) соответствие характеристикам зоны расположения: утилитарный, минималистический дизайн для тротуаров дорог, более сложный, с элементами декора - для рекреационных зон и дворовых (внутриквартальных) территорий.

4. Установка малых архитектурных форм должна осуществляться при соблюдении следующих условий:

- 1) размещение, не создающее препятствий для пешеходов;
- 2) компактная установка на минимальной площади в местах большого скопления людей;
- 3) устойчивость конструкции;
- 4) надежная фиксация или обеспечение возможности перемещения в зависимости от условий расположения;
5. Размещение малых архитектурных форм в зонах охраны объектов культурного наследия производится с соблюдением законодательства об охране объектов культурного наследия.

6. Ответственность за надлежащее состояние и содержание малых архитектурных форм несут их собственники (владельцы) либо лица, осуществляющие их обслуживание, которые:

- 1) обеспечивают техническую исправность малых архитектурных форм и безопасность их использования (отсутствие трещин, ржавчины, сколов и других повреждений, проверка их устойчивости, наличие сертификатов соответствия игрового и спортивного оборудования и т.д.);
- 2) выполняют работы по своевременному ремонту, замене, очистке от грязи малых архитектурных форм, ежегодно выполняют замену песка в песочницах;
- 3) выполняют работы по очистке подходов к малым архитектурным формам (скамейкам, урнам, качелям, оборудованию, скульптурам и др.) и территории вокруг них от снега и наледи.

7. В случае расположения малых архитектурных форм на придомовой территории ответственность за выполнение работы по очистке подходов к малым архитектурным формам (скамейкам, урнам, качелям, оборудованию, скульптурам и др.) несут собственники (или) иные законные владельцы помещений в многоквартирных домах либо иные лица, на которых возложены обязанности по содержанию придомовой территории;

8) в весенний период производят плановый осмотр малых архитектурных форм, их очистку от старой краски, ржавчины, промывку, окраску, а также замену сломанных элементов.

Статья 11. Водные устройства

1. К водным устройствам относятся фонтаны, питьевые фонтанчики, бюветы, родники, декоративные водоемы и прочие.

Водные устройства выполняют декоративно-эстетическую функцию, улучшают микроклимат, воздушную и акустическую среду.

2. Фонтаны проектируются на основании индивидуальных проектных разработок.

3. Подготовка фонтанов к работе завершается собственниками конструкции и оборудования фонтанов либо иными уполномоченными лицами ежегодно до 1 мая.

4. Содержание в исправном состоянии и ремонт фонтанов осуществляется их собственниками либо иными уполномоченными лицами. В период работы фонтанов очистка водной поверхности от мусора производится ежедневно.

5. Собственники либо иные уполномоченные лица обязаны содержать фонтаны в чистоте также в период их отключения.

6. Работа фонтанов осуществляется с 1 мая по 1 октября. График работы устанавливается структурным подразделением администрации Георгиевского муниципального округа Ставропольского края, уполномоченным в области жилищно-коммунального хозяйства и благоустройства (далее – уполномоченный орган в области ЖКХ).

Дополнительно фонтаны могут работать в праздничные дни в весенний период и в дни проведения значимых мероприятий.

6. Питьевые фонтанчики - искусственное сооружение, предназначенное для утоления жажды в местах общего пользования с обеспечением гигиенической безопасности.

Требования к питьевым фонтанчикам:

- 1) обязательно наличие ограничительного кольца;
- 2) струя воды должна подниматься не менее чем на 10 сантиметров;
- 3) качество питьевой воды должно соответствовать требованиям санитарных правил;
- 4) питьевые фонтанчики могут быть как типовыми, так и выполненными по специально разработанному проекту, их следует размещать в зонах отдыха и рекомендуется - на спортивных площадках. Место размещения питьевого фонтанчика и подход к нему оборудуются твердым видом покрытия. Высота питьевого фонтанчика должна составлять не более 90 см для взрослых и не более 70 см для детей.

Содержание и ремонт питьевых фонтанчиков осуществляется их собственниками либо иными уполномоченными лицами.

7. Родники рассматриваются как естественный сосредоточенный выход подземных вод на поверхность земли.

На территориях, занимаемых родниками, запрещается любая хозяйственная и иная деятельность, влекущая за собой нарушения его сохранности.

Родники могут иметь оборудованные подходы, площадка с твердым покрытием, приспособлением для подачи родниковой воды, чашей водосбора, системой водоотведения.

8. Декоративный водоем, являющийся искусственным элементом ландшафта, следует сооружать с использованием рельефа или на ровной поверхности в сочетании с газоном, плиточным покрытием, цветниками, древесно-кустарниковыми посадками.

Дно водоема должно быть водонепроницаемым, гладким, удобным для очистки и очищаться по мере загрязнения.

9. Запрещается загрязнять водные устройства, купаться в фонтанах, декоративных водоемах, ломать оборудование фонтанов и иных водных устройств.

10. Владельцы пляжей своими силами и средствами обеспечивают:

- 1) ежедневную уборку территории пляжа в течение дня и в вечернее время после его закрытия;

2) вывоз мусора до 8.00 часов;

3) установку на территории пляжа урн на расстоянии не более 50 м друг от друга;

4) установку общественных туалетов из расчета одно место на 75 посетителей.

Расстояние от общественных туалетов до мест купания должно быть не менее 50 м и не более 200 м.

11. После закрытия пляжей должна производиться основная уборка берега, разведлок, туалетов, зеленой зоны, мойка урн для мусора и дезинфекция туалетов.

12. В целях обеспечения безопасности нахождения посетителей объекта рекреации вблизи водных объектов в зависимости от ландшафтных условий и характера береговой линии устанавливается просматриваемое ограждение водных объектов.

Статья 12. Уличная мебель на территории Георгиевского муниципального округа

1. К уличной мебели Георгиевского муниципального округа относятся различные виды скамей, размещаемых на территории общего пользования Георгиевского муниципального округа, скамей и столов на площадках отдыха, детских площадках, спортивных площадках и других.

2. Установка скамей следует предусматривать на твердые виды покрытия или фундамент. В зонах отдыха, лесопарках, парках, скверах, детских площадках допускается установка скамей на мягкие виды покрытия. При наличии фундамента его части следует выполнять не выступающими над поверхностью земли. Высоту скамьи для отдыха взрослого человека от уровня покрытия до плоскости сидения рекомендуется принимать в пределах 420 - 480 миллиметров. Поверхность скамьи для отдыха следует выполнять из дерева, с различными видами водостойчивой обработки (предпочтительно пропиткой). Рекомендуется наличие спинки для скамьи рекреационной зон, наличие спинки и поручней для скамьи дворовых (внутриквартальных) территорий, отсутствие спинки и поручней для скамьи транзитных зон. Допускается установка скамьи с пластиковой поверхностью.

3. На территории особо охраняемых природных территорий возможно выполнять скамьи и столы из древесных пней-срубков, бревен и плав, не имеющих сколов и острых углов.

4. Количество размещаемой уличной мебели рекомендуется устанавливать в зависимости от функционального назначения территории и количества посетителей на этой территории.

5. Установка, содержание и ремонт уличной мебели на территориях общего пользования осуществляют специализированные организации, выполняющие работы по содержанию объектов благоустройства на территориях общего пользования.

6. Запрещается повреждать, ломать, загрязнять уличную мебель, делать надписи на скамьях и столах. Поврежденная уличная мебель должна быть отремонтирована или заменена в течение 10 дней после обнаружения повреждения.

7. Запрещается повреждать, ломать, загрязнять уличную мебель, делать надписи на скамьях и столах. Поврежденная уличная мебель должна быть отремонтирована или заменена в течение 10 дней после обнаружения повреждения.

Статья 13. Уличное коммунально-бытовое оборудование

1. Для предотвращения засорения улиц, площадей на территориях общего пользования собственником здания, строения, сооружения, некапитального нестационарного сооружения либо иным уполномоченным лицом должны устанавливаться урны:

- 1) у входа в здание, строение, сооружение, торговые объекты;
- 2) на расстоянии не более 1 метра от нестационарного торгового объекта;
- 3) на территории объектов рекреации у скамей, некапитальных нестационарных сооружений, уличного технического оборудования;
- 4) на расстоянии не более 1 метра от банкомата, терминала оплаты услуг;
- 5) на остановках общественного транспорта.

2. Урны должны иметь эстетический вид, изготовлены из не горючих прочных материалов, высотой не более 70 см и объемом не более 50 литров.

Установка урн должна предусматривать расстановку, не препятствующую передвижению пешеходов, проезду инвалидов и детских колясок, тротуарно-уборочной техники.

За содержание в чистоте урн, установленных на прилегающих территориях, несут ответственность юридические и физические лица, участвующие в содержании данных территорий.

Владельцы объектов благоустройства обязаны за свой счет устанавливать урны у входов в объект благоустройства и производить их очистку. Урна должна содержаться в состоянии, пригодном для использования.

3. Интервал при расстановке урн (без учета обязательной расстановки у перечисленных в части 1 настоящей статьи объектов) может составлять: на основных пешеходных коммуникациях - не более 40 метров, других территориях Георгиевского муниципального округа - не более 100 метров.

4. Собственники объектов, указанных в части 1 настоящей статьи, либо иные уполномоченные лица обязаны содержать и ремонтировать установленные ими урны, если иное не установлено законом или договором.

5. Обязанность по установке, содержанию и ремонту урн на территориях общего пользования, за исключением случаев, указанных в части 1 настоящей статьи, возлагается на уполномоченный орган в области ЖКХ.

Статья 14. Ограждения и ограждающие устройства

1. К ограждениям и ограждающим устройствам относятся постоянные, временные и передвижные объекты, служащие для ограничения пешеходного или транспортного движения на определенной территории Георгиевского муниципального округа (ограждения, шлагбаумы, железобетонные блоки, иные строительные конструкции, металлические цепи, тросы, ограждения стационарные или переносные и т.д.).

2. На дворовых (внутриквартальных) территориях и территориях общего пользования запрещается проектирование и установка сплошных, глухих и железобетонных ограждений. На указанных территориях могут применяться декоративные металлические ограждения.

3. Ограждающие устройства (шлагбаумы, металлические цепи, тросы ограждения стационарные или переносные и иные ограничивающие устройства) проектируются и устанавливаются в соответствии с техническими регламентами, национальными стандартами и сводами правил.

4. При создании и благоустройстве ограждений необходимо учитывать:

- 1) разграничение зеленой зоны (газоны, клумбы, парки) с маршрутами пешеходов и транспорта;
- 2) проектирование дорожек и тротуаров с учетом потоков людей и маршрутов;
- 3) разграничение зеленых зон и транзитных путей с помощью применения приемов разноуровневой высоты или создания зеленых кустовых ограждений;
- 4) проектирование изменения высоты и геометрии бордюрного камня с учетом сезонных снежных отвалов;
- 5) использование бордюрного камня;
- 6) замену зеленых зон мощением в случаях, когда ограждение не имеет смысла ввиду небольшого объема зоны или архитектурных особенностей места;
- 7) использование (в особенности на границах зеленых зон) многолетних вечнозеленых кустистых растений;
- 8) использование цветографического оформления ограждений согласно палитре цветовых решений, утверждаемой уполномоченным органом в области градостроительства с учетом рекомендуемых натуральных цветов материалов (камень, металл, дерево и подобные), нейтральных цветов (черный, белый, серый, темные оттенки других цветов).

5. При установке ограждений необходимо учитывать:

- 1) прочность, обеспечивающую защиту пешеходов от наезда автомобилей;
 - 2) модульность, позволяющую создавать конструкции любой формы;
 - 3) наличие светоотражающих элементов в местах возможного наезда автомобиля;
 - 4) использование нейтральных цветов или естественного цвета используемого материала.
6. В целях благоустройства на территории Георгиевского муниципального округа могут применяться различные виды ограждений, которые различаются:
- 1) по назначению (декоративные, защитные, их сочетание);
 - 2) по высоте (низкие - 0,3 - 1,0 м, средние - 1,1 - 1,7 м, высокие - 1,8 - 3,0 м);
 - 3) виду материала (металлические, железобетонные и др.);
 - 4) степени проницаемости для взгляда (прозрачные, глухие);
 - 5) степени стационарности (постоянные, временные, передвижные).

7. Дорожные ограждения Георгиевского муниципального округа организуются согласно ГОСТ Р 52289-2019.

8. В случае произрастания деревьев в зонах производства строительных и реконструктивных работ при отсутствии иных видов защиты следует устанавливать пристольные ограждения высотой 0,9 м и более, диаметром 0,8 м и более в зависимости от возраста, породы дерева и прочих характеристик.

9. Участки усадебной, коттеджной и садово-дачной застройки должны иметь ограждение. Максимальная высота, внешний вид и конструкция ограждений земельных участков жилой, садовой застройки определяются нормативами градостроительного проектирования Георгиевского муниципального округа Ставропольского края и Правилами землепользования и застройки Георгиевского муниципального округа Ставропольского края.

10. Установка ограждений и ограждающих устройств на территориях общего пользования допускается по согласованию с уполномоченным органом в области ЖКХ, в случаях, установленных законодательством Российской Федерации, муниципальными правовыми актами Георгиевского муниципального округа и настоящих Правил.

Статья 15. Уличное техническое оборудование

1. К уличному техническому оборудованию относятся почтовые ящики, элементы инженерного оборудования (подъемные площадки для инвалидов, колясок, смотровые люки, газовые коверы, решетки дождеприемных колодцев, вентиляционные шахты подземных коммуникаций, шкафы телефонной связи и т.п.).

2. Установка уличного технического оборудования должна обеспечивать удобный подход к оборудованию и соответствовать установленным строительным нормам и правилам, требованиям к доступности для мало мобильных групп населения.

3. Оформление уличного технического оборудования выполняется, не нарушая уровень благоустройства формируемой среды, не ухудшая условия передвижения, в том числе:

- 1) крышки люков смотровых колодцев, расположенных на территории пешеходной и проезжей частей (в т.ч. уличных переходов), должны быть на одном уровне с покрытием прилегающей поверхности, в ином случае отступ от должен превышать 20 миллиметров, а зазоры между краем люка и покрытием тротуара - не более 15 миллиметров;
- 2) вентиляционные шахты должны быть оборудованы решетками.
3. Запрещается повреждать, загрязнять уличное техническое оборудование, делать надписи, снимать и передвигать крышки люков смотровых колодцев, решетки вентиляционных шахт.
5. Обязанность по содержанию, ремонту, замене пришедшего в негодность уличного технического оборудования возлагается на его собственников либо иных уполномоченных лиц, осуществивших его установку.

Статья 16. Игровое и спортивное оборудование

1. Игровое и спортивное оборудование на территории Георгиевского муниципального округа представлено игровыми, физкультурно-оздоровительными устройствами, сооружениями (или) их комплексами. При выборе состава игрового и спортивного оборудования для детей и подростков обеспечивается соответствие оборудования анатомо-физиологическим особенностям разных возрастных групп.

2. Игровое оборудование должно соответствовать требованиям национальных стандартов, санитарно-гигиенических норм, охраны жизни и здоровья ребенка, быть удобным в технической эксплуатации, эстетически привлекательным. Рекомендуется применение модульного оборудования, обеспечивающего вариатность сочетаний элементов.

3. Требования к материалу игрового оборудования и условиям его обработки:

- 1) деревянное оборудование должно быть выполнено из твердых пород дерева со специальной обработкой, предотвращающей гниение, усыхание, возгорание, сколы. Оборудование должно быть отполировано, острые углы должны быть закруглены;
- 2) металл должен применяться преимущественно для несущих конструкций оборудования, иметь надежные соединения и соответствующую обработку (влагодостойкая покраска, антикоррозионное покрытие). Рекомендуется применять металлопластиковые конструкции;
- 3) бетонные и железобетонные элементы оборудования должны быть выполнены из бетона марки не ниже 300, морозостойкостью не менее 150, иметь гладкие поверхности;
- 4) оборудование из пластика и полимеров должно иметь гладкую поверхность и яркую, чистую цветовую гамму окраски, не выцветающую от воздействия климатических факторов.

4. Конструкция игрового оборудования должна исключать острые углы, кромки поверхностей оборудования должны быть фаски. Конструкции должны исключать застревание частей тела ребенка, их попадание под элементы оборудования в состоянии движения, поручни оборудования должны полностью охватываться рукой ребенка, иметь диаметр не более 25 миллиметров.

Для оказания экстренной помощи детям в комплексы игрового оборудования при глубине внутреннего пространства более 2 метров должна быть предусмотрена возможность доступа внутрь оборудования через отверстия (не менее двух) диаметром не менее 500 миллиметров.

5. При размещении игрового оборудования на детских площадках должны быть соблюдены следующие минимальные расстояния безопасности:

- 1) качели - не менее 1,5 метра в стороны от боковых конструкций и не менее 2,0 метра вперед (назад) от крайних точек качелей в состоянии наклона;
- 2) качалки, балансиры - не менее 1,0 метра в стороны от боковых конструкций и не менее 1,5 метра от крайних точек качалки в состоянии наклона;
- 3) карусели - не менее 2,0 метра в стороны от боковых конструкций и не менее 3,0 метров вверх от нижней вращающейся поверхности карусели;
- 4) горки, горошки - не менее 1,0 метра от боковых сторон и 2,0 метров вперед от нижнего ската горки или горошка.

В пределах указанных расстояний на участках территории площадки не допускается нахождение других видов игрового оборудования, скамей, урн, бортовых

каменей и твердых видов покрытия, а также веток, стволов, корней деревьев.

6. Спортивное оборудование, предназначенное для всех возрастных групп населения, размещается на спортивных площадках либо на специально оборудованных пешеходных коммуникациях (тропы здоровья) в составе рекреаций.

Спортивное оборудование в виде специальных физкультурных снарядов и тренажеров может быть, как заводского изготовления, так и выполненным из бревен и брусков со специально обработанной поверхностью, исключающей получение травм (отсутствие трещин, сколов и т.п.). Металлические конструкции спортивного оборудования должны иметь надежные соединения, антикоррозионную обработку, ровные гладкие поверхности, прочные покрытия и окраску.

7. Размещение игрового оборудования на детских площадках и спортивного оборудования на спортивных площадках должно осуществляться с соблюдением требований, установленных настоящей статьёй Правил.

Статья 17. Создание и благоустройство пешеходных коммуникаций

1. При создании и благоустройстве пешеходных коммуникаций (тротуары, пешеходные дорожки и велосипедные дорожки) на территории Георгиевского муниципального округа обеспечивается минимальное количество пересечений с транспортными коммуникациями, непрерывность системы пешеходных коммуникаций, возможность безопасного, беспрепятственного и удобного передвижения людей, включая инвалидов и маломобильные группы населения, высокий уровень благоустройства и озеленения. В системе пешеходных коммуникаций выделяются основные и второстепенные пешеходные связи.

2. При создании пешеходных коммуникаций учитываются:

- 1) обеспечение непрерывности связей пешеходных и транспортных путей, а также свободный доступ к объектам массового притяжения, в том числе объектам транспортной инфраструктуры;
- 2) осуществление проектирования пешеходных тротуаров с минимальным числом пересечений с проезжей частью дорог и пересечений массовых пешеходных потоков.
3. Ширина пешеходных тротуаров и дорожек в составе активно используемых общественных пространств должна соответствовать требованиям технических регламентов, национальных стандартов и сводов правил и обеспечивать беспрепятственный проход большого количества пешеходов.
4. Элементы благоустройства пешеходных коммуникаций включают:

- 1) твердые виды покрытия, удобные при ходьбе и устойчивые к износу;
 - 2) элементы сопряжения поверхностей;
 - 3) урны;
 - 4) осветительное оборудование;
 - 5) скамьи;
 - 6) иные элементы благоустройства, предусмотренные комплексным проектом благоустройства.
- Количество элементов благоустройства пешеходных коммуникаций определяется с учетом интенсивности пешеходного движения.

Статья 18. Организация пешеходных зон и велосипедных дорожек

1. Пешеходные зоны создаются на территории Георгиевского муниципального округа, в том числе в парках и скверах. Эти зоны являются не только пешеходными коммуникациями, но также общественными пространствами.

2. Благоустроенная пешеходная зона должна обеспечивать комфорт и безопасность пребывания населения в ней, в том числе маломобильных групп населения.

3. Виды покрытий поверхности пешеходной зоны:

- 1) твердые (капитальные) монолитные или сборные, выполняемые из асфальтобетона, цементобетона, природного камня и других материалов;
- 2) мягкие (некапитальные) - выполняемые из природных или искусственных сыпучих материалов (песок, щебень, керамзит, резиновая крошка и др.), находящихся в естественном состоянии, сухих смесей, уплотненных или укрепленных вяжущих;
- 3) газонные, выполняемые по специальным технологиям подготовки и посадки травяного покрова;
- 4) комбинированные, представляющие сочетание покрытий, указанных выше (например, плитка, утопленная в газон).

4. Перечень элементов комплексного благоустройства велосипедных дорожек включает:

- твердый тип покрытия;
 - элементы сопряжения поверхности велосипедных дорожек с проезжей частью автомобильных дорог, тротуарами, газонами.
5. На велосипедных дорожках, размещаемых вдоль улиц и дорог, предусматривается освещение, на рекреационных территориях - озеленение вдоль велосипедных дорожек.

6. Для эффективного использования велосипедных коммуникаций необходимо предусматривать:

- 1) маршруты велодорожек, интегрированные в единую замкнутую систему;
- 2) комфортные и безопасные пересечения веломаршрутов на перекрестках с пешеходными и автомобильными коммуникациями;
- 3) снижение общей скорости движения автомобильного транспорта на территории, в которую интегрируется велодвижение;
- 4) организацию безбарьерной среды в зонах перепада высот на маршруте;
- 5) организацию велодорожек на маршрутах, ведущих к зонам транспортно-пересадочных узлов и остановкам внеуличного транспорта;
- 6) безопасные велопарковки на общественных территориях муниципального образования, в том числе в зонах транспортно-пересадочных узлов и остановок внеуличного транспорта.

Статья 19. Площадки отдыха

1. Площадки отдыха предназначены для отдыха и настоящих игр взрослого населения, их следует размещать на участках жилой застройки, на озелененных территориях жилой группы и микрорайона, в парках и лесопарках.

2. Расстояние от окон жилых домов до границ площадок отдыха должно быть не менее 10 метров.

3. Обязательный перечень элементов благоустройства на площадке отдыха включает: твердые виды покрытия, элементы сопряжения поверхности площадки с газоном, озеленение, скамьи для отдыха, скамьи и столы, урны (как минимум по одной у каждой скамьи), осветительное оборудование.

4. Допускается совмещение площадок отдыха и детских площадок. При совмещении площадок отдыха и детских площадок не допускается устройство твердых видов покрытия в зоне детских игр.

5. Функционирование осветительного оборудования необходимо обеспечивать в режиме освещения территории, на которой расположена площадка отдыха.

тересам. Для детей и подростков могут быть организованы спортивно-игровые комплексы (микроскалодромы, велодромы и т.п.) с оборудованием специальных мест для катания на самокатах, роликовых досках и коньках.

2. Размер игровых площадок должен составлять:

- 1) для детей до 3 лет - 50 - 75 квадратных метров;
- 2) для детей от 3 лет до 7 лет - 70 - 150 квадратных метров;
- 3) для детей от 7 лет до 12 лет - 100 - 300 квадратных метров;
- 4) комплексных игровых площадок - 900 - 1600 квадратных метров.

Детские площадки могут размещаться отдельно или совмещаться с площадками отдыха - в этом случае общая площадь должна составлять не менее 150 квадратных метров.

В условиях сложившейся застройки может приниматься уменьшенный размер детской площадки, исходя из имеющихся территориальных возможностей.

3. Детские площадки должны быть изолированы от транзитного пешеходного движения, проездов, разворотных площадок, площадок автостоянок и территорий гаражей, парковок, контейнерных площадок.

Подходы к детским площадкам не должны быть организованы с проездов и улиц. При условии изоляции детских площадок зелеными насаждениями минимальное расстояние от границ детских площадок до площадок автостоянок и территорий гаражей следует принимать в соответствии с техническими регламентами, национальными стандартами и сводами правил.

4. Расстояние от окон жилых домов и общественных зданий до границ детских площадок для детей дошкольного возраста должно быть не менее 10 метров, младшего и среднего школьного возраста - не менее 20 метров, комплексных игровых площадок - не менее 40 метров, спортивно-игровых комплексов - не менее 100 метров.

5. Детская площадка должна быть обустроена мягким покрытием, игровым оборудованием, скамьями и урнами, осветительным оборудованием, зелеными насаждениями.

Мягкие виды покрытия (песчаное, уплотненное песчаное на грунтовом основании или гравийной крошке, мягкое резиновое или мягкое синтетическое) следует предусматривать на детской площадке в местах расположения игрового оборудования и других местах, связанных с возможностью падения детей. Места установки скамей следует оборудовать твердыми видами покрытия или фундаментом.

Для сопряжения поверхности детской площадки и газона следует применять садовые бортовые камни со скосенными или закругленными краями.

6. При реконструкции и размещении детских площадок во избежание травматизма следует не допускать наличия на территории площадки выступающих корней или нависающих низких веток, остатков старого, срезанного оборудования (стойки, фундаменты), находящихся над поверхностью земли, незаглубленных в землю металлических перемычек (как правило, у турников и качелей).

Детские площадки должны быть изолированы от мест ведения работ и складирования строительных материалов.

7. Не допускается применение для озеленения детских площадок видов растений с колочками и ядовитыми плодами.

8. Осветительное оборудование должно функционировать в режиме освещения территории, на которой расположена детская площадка.

Не допускается размещение осветительного оборудования на высоте менее 2,5 метров.

9. Детская площадка должна регулярно подметаться, очищаться от мусора, в зимнее время должна также очищаться от снега.

10. Содержание детских площадок возлагается на их собственников, правообладателей земельных участков либо иных уполномоченных ими лиц.

Статья 21. Спортивные площадки

1. Спортивные площадки предназначены для занятий физкультурой и спортом всех возрастных групп населения. Они проектируются в составе территорий жилого и рекреационного назначения, участков спортивных сооружений, участков общегородских объектов.

2. Спортивные площадки должны быть оборудованы покрытием (мягкое, твердое, газонное) и спортивным оборудованием в зависимости от назначения спортивной площадки.

Спортивные площадки, предназначенные для спортивных игр, должны быть оборудованы сетчатым ограждением высотой 2,5 - 3 метра, а в местах примыкания спортивных площадок друг к другу - высотой не менее 1,2 метра.

3. Размещение спортивного оборудования на спортивных площадках должно осуществляться с соблюдением требований, установленных статьями 16 настоящих Правил.

4. Допускается размещать озеленение по периметру площадки, высаживать быстрорастущие деревья на расстоянии от края площадки не менее 2 метров. Не допускается для озеленения спортивных площадок применять деревья и кустарники, имеющие блестящие листья, дающие большое количество летящих семян, обильно плодоносящих и рано сбрасывающих листву. Для ограждения площадки допускается применение вертикального озеленения.

5. Содержание спортивных площадок и обеспечение безопасности на них возлагается на их собственников, правообладателей земельных участков либо иных уполномоченных ими лиц. При отсутствии сведений о владельцах, ответственными за их содержание являются владельцы земельных участков, в границах которых они установлены. На каждой площадке необходимо устанавливать информационные таблички со сведениями о возрастных группах населения, для которых предназначена площадка, с правилами пользования оборудованием, включая ограничения по росту и весу, а также номерами телефонов службы спасения, скорой помощи, контактными данными лица, осуществляющего содержание и эксплуатацию площадки, по которому следует обращаться в случае неисправности или поломки оборудования площадки.

6. Запрещается размещать на общественных и дворовых территориях населенного пункта объекты спортивной инфраструктуры, оборудование которых предназначено для занятий экстремальными видами спорта, связанными с опасностью для жизни и здоровья людей.

Статья 22. Обращение с твердыми коммунальными отходами

1. Обращение с твердыми коммунальными отходами (далее - ТКО) на территории Георгиевского муниципального округа обеспечивается региональными операторами в соответствии с региональной программой в области обращения с отходами, в том числе с твердыми коммунальными отходами, и территориальной схемой обращения с отходами на основании договоров на оказание услуг по обращению с ТКО, заключенных с потребителями.

2. Отсутствие у собственника ТКО договора на оказание услуг по обращению с твердыми коммунальными отходами или уклонение от заключения такого договора влечет административную ответственность, предусмотренную действующим законодательством.

Статья 23. Контейнерные площадки для сбора твердых коммунальных отходов

1. Для накопления отходов и мусора на территориях и участках любого функционального назначения необходимо устройство контейнерных площадок.

2. Контейнерные площадки должны располагаться от окон и дверей жилых зданий, детских игровых площа-

Начало - 4 стр.

док, мест отдыха и занятий спортом на расстоянии не менее 20 метров.

В районах сложившейся застройки расстояние до жилого дома устанавливается в соответствии с санитарными нормами и правилами.

3. При отсутствии технической возможности размещения контейнерной площадки на территории многоквартирного дома, допускается ее размещение на муниципальной территории. Место размещения контейнерной площадки определяет уполномоченный орган в области ЖКХ совместно с представителем территориального отдела Управления Роспотребнадзора по Ставропольскому краю в городе Георгиевске и Георгиевском районе.

4. Контейнерные площадки оборудуются твердым покрытием, аналогичным покрытию проездов, без выбоин, просадок, проломов, сдвигов, волн, гребенок, колеи и сорной растительности. Конструкция контейнера должна исключать возможность засорения территории за границами контейнерной площадки. Окраска всех металлических контейнеров должна производиться собственником либо иным уполномоченным лицом.

5. Ограждение контейнерных площадок допускается устраивать из бетонных и железобетонных изделий, кирпича и профнастила оцинкованного. Ограждение контейнерных площадок запрещается устраивать из сварной сетки, сетки-рабицы, решеток из прута и прутка, арматуры, дерева, ткани, картона, бумаги, пластиковых изделий, шифера, поддонов, иных подобных изделий и материалов.

6. Запрещается:

- 1) размещение на территории, примыкающей к контейнерной площадке, порубочных остатков, уличного мусора, скошенной травы, листво и иных остатков растительности, мебели, бытовой техники и их частей, остатков после проведения ремонта и строительства, коробок, ящиков и иных упаковочных материалов, шин и запасных частей транспортных средств, спортивного инвентаря;
- 2) производить сбор в местах накопления ТКО и крупногабаритных отходов (далее - КГО), обладающих радиоактивностью, трупов павших животных, ртутных приборов, люминесцентных ламп, автомобильных шин;
- 3) производить складирование зеленых насаждений, в том числе вырубленных, опилочных, в местах накопления ТКО (КГО) и прилегающей территории без согласования данного сбора с владельцем контейнерной площадки;
- 4) производить складирование КГО вне специально отведенного места для складирования КГО, которое расположено в пределах контейнерной площадки или бункера-накопителя;

5) перекрывать свободный подъезд мусоровозов непосредственно к контейнерам, бункерам и выгребным ямам для удаления отходов.

7. Лица, допустившие нарушения, указанные в пункте 5 настоящей статьи, привлекаются к административной ответственности в соответствии с действующим законодательством Российской Федерации и Ставропольского края.

Статья 24. Площадки автостоянок

1. Обязательный перечень элементов благоустройства территории на площадках автостоянок:

- 1) покрытие площадок должно быть аналогичным покрытию транспортных проездов;
- 2) сопряжение покрытия площадки с проездом выполняется в одном уровне без укладки бортового камня;
- 3) разделительные элементы на площадках выполняются в виде разметки (белых полос), озелененных полос (газонов).
2. Площадки автостоянок могут быть оборудованы навесами, легкими ограждениями боксов, смотровыми эстакадами.
3. При планировке общественных и дворовых территорий необходимо предусматривать специальные препятствия в целях недопущения парковки автотранспортных средств на газонах и иных территориях, занятых зелеными насаждениями.
4. Не допускается проектирование площадок автостоянок в зоне остановок общественного пассажирского транспорта. Организацию заездов на площадки автостоянок следует предусматривать на расстоянии не менее 15 м от конца или начала посадочных площадок остановок общественного пассажирского транспорта.
- Размещение и хранение личного легкового автотранспорта на дворовых и внутриквартальных территориях жилой застройки населенных пунктов необходимо предусматривать в один ряд в отведенных для этой цели местах, с обеспечением беспрепятственного продвижения уборочной и специальной техники.
- Размещение (за исключением погрузки или разгрузки) и хранение транспортных средств, предназначенных для перевозки грузов (за исключением прицепов к легковым пассажирским транспортным средствам), на дворовых и внутриквартальных территориях жилой застройки населенных пунктов запрещается.

Статья 25. Площадки для выгула и (или) дрессировки собак

1. Размеры площадок для выгула и (или) дрессировки собак составляют 400 - 800 квадратных метров.

2. Перечень обязательных элементов благоустройства на территории площадки для выгула и (или) дрессировки собак включает: различные виды покрытия, ограждение, скамьи, урны, осветительное оборудование и информационный стенд и другие сооружения.

3. Ограждение площадки следует выполнять из легкой металлической сетки высотой не менее 1,5 метра. При этом расстояние между элементами и секциями ограждения, его нижним краем и землей не должно позволять животному покинуть площадку или причинить себе травму.

Площадки для выгула и дрессировки животных рекомендуется размещать за пределами санитарной зоны источников водоснабжения первого и второго поясов в парках, лесопарках, иных территориях общего пользования.

4. Покрытие площадки для выгула и дрессировки животных должно предусматривать ровную поверхность, обеспечивающую хороший дренаж, не травмирующую конечности животных (газонное, песчаное, песчано-земляное), а также быть удобным для регулярной уборки и обновления.

Поверхность части площадки, предназначенной для владельцев животных, проектируется с твердым или комбинированным видом покрытия (плитка, утопленная в газон и др.).

Подход к площадке необходимо оборудовать твердым видом покрытия.

5. На территории площадки для выгула и дрессировки животных устанавливается информационный стенд с правилами пользования такой площадкой.

6. В перечень элементов благоустройства площадок для выгула животных включаются покрытие, ограждение, специальное тренировочное оборудование, навес в части площадки, предназначенной для владельцев собак, скамьи, урны, ящик для одноразовых пакетов с фекальной урной, осветительное оборудование, информационный стенд.

7. Виды работ по содержанию площадок для выгула и дрессировки животных:

- 1) содержание покрытия в летний и зимний периоды, в том числе: очистку и подметание территории площадки; мойку территории площадки;
- 2) посылку и обработку территории площадки противогололедными средствами, безопасными для животных (например, песок и мелкая гравийная крошка); текущий ремонт;

2) содержание элементов благоустройства площадки для выгула и дрессировки животных, в том числе: наполнение ящика для одноразовых пакетов; очистку урн; текущий ремонт.

Статья 26. Освещение территории Георгиевского муниципального округа, размещение элементов освещения

1. На территории Георгиевского муниципального округа применяется функциональное, архитектурное освещение и световая информация.

2. При проектировании функционального, архитектурного освещения и световой информации необходимо обеспечить:

- 1) комплексное решение системы освещения в границах объекта благоустройства;
- 2) экономичность и энергоэффективность применяемого осветительного оборудования;
- 3) количественные и качественные показатели, предусмотренные действующими техническими регламентами, национальными стандартами и сводами правил;
- 4) рациональное распределение и использование электроэнергии;
- 5) необходимый уровень освещенности объектов благоустройства;
- 6) эстетику элементов осветительного оборудования, их дизайн, качество материалов и изделий с учетом восприятия в дневное и ночное время;
- 7) удобство обслуживания и управления при разных режимах работы осветительного оборудования.

3. Организация освещения территорий общего пользования, а также расположенных на них отдельных зданий, строений, сооружений и монументов осуществляется в соответствии с соблюдением технических регламентов, национальных стандартов и свода правил.

4. Суточный график включения и отключения наружного освещения устанавливается муниципальными правовыми актами Георгиевского муниципального округа.

5. Включение элементов освещения производится при снижении уровня естественной освещенности в вечернее время до 20 люкс, отключение - в утреннее время при его повышении до 10 люкс.

6. Включение и отключение освещения подъездов жилых домов, архитектурного освещения и световой информации производится в режиме работы наружного освещения.

7. Размещение осветительного оборудования в сочетании с застройкой и озеленением должно способствовать созданию безопасной среды, не создавать помех участникам дорожного движения.

Статья 27. Содержание и эксплуатация осветительного оборудования

1. Содержание, ремонт и эксплуатация осветительного оборудования осуществляется собственниками указанного осветительного оборудования либо иными уполномоченными лицами с соблюдением требований законодательства Российской Федерации и настоящих Правил.

2. Осветительное оборудование уличного, придомового и другого наружного освещения должно содержаться в исправном состоянии.

3. На дворовых (внутриквартальных) территориях количество действующих светильников не должно превышать 20 процентов от их общего количества, на остальных территориях - 10 процентов от их общего количества. Не допускается размещение неработающих светильников подряд, один за другим.

Замена действующих светильников должна производиться их собственниками либо иными уполномоченными лицами в срок, не превышающий 5 дней со дня обнаружения неисправностей или поступления соответствующего сообщения.

4. Металлические опоры, крошительные и другие элементы осветительного оборудования должны быть технически исправны, содержаться в чистоте, не иметь очагов коррозии и окрашиваться при необходимости, но не реже одного раза в три года.

5. Повреждения элементов освещения при дорожно-транспортных происшествиях устраняются за счет виновного лица. Вывоз битых опор освещения осуществляется собственником опор либо иным уполномоченным лицом или подрядной организацией в течение 24 часов с момента их обнаружения.

6. Нарушения в работе осветительного оборудования всех видов освещения, связанные с обрывом электрических проводов или повреждением опор, должны устраняться собственником осветительного оборудования либо иным уполномоченным лицом немедленно.

7. На территории Георгиевского муниципального округа запрещается:

- 1) самовольное подключение проводов и кабелей к сетям уличного освещения и осветительному оборудованию;
- 2) эксплуатацию сетей уличного освещения и осветительного оборудования при наличии обрывов проводов, поврежденный опор, изоляторов.

Статья 28. Функциональное освещение

1. Функциональное освещение осуществляется стационарными установками освещения дорожных покрытий и пространств в транспортных и пешеходных зонах.

2. Установки функционального освещения подразделяются на:

- 1) обычные светильники, которые располагаются на опорах (венчающие, консольные), подвесах или фасадах (бра, плафоны) на высоте от 3 метров до 15 метров и применяются в транспортных и пешеходных зонах;
- 2) высокоточные осветительные приборы (пржекторы или светильники), которые располагаются на опорах на высоте 20 и более метров и используются для освещения транспортных развязок и открытых паркингов;
- 3) парящие светильники, которые встраиваются в линию или пунктиром в паравет высотой до 1,2 метра, ограждающей проезжую часть путепроводов, мостов, эстакад, пандусов, развязок, а также тротуары и площадки;
- 4) газонные светильники, которые располагаются на территориях общего пользования и объектов рекреации.

3. Светильники, встроены в ступени, подпорные стены, ограждения, цоколи зданий, строений и сооружений, малые архитектурные формы, могут использоваться для освещения пешеходных зон территорий общего пользования.

4. Эксплуатацию дворового освещения, надподъездного освещения и освещения адресных таблич (указатели наименования улиц, номера домов) домов обеспечиваются собственники либо лица, осуществляющие по договору управление/эксплуатацию многоквартирными домами.

Статья 29. Архитектурное освещение

1. Фасады зданий, строений и сооружений, выходящие на проезжую часть элементов улично-дорожной сети, за исключением индивидуальных жилых домов, а также памятники архитектуры, истории и культуры, инженерного и монументального искусства, доминантные и достопримечательные объекты, ландшафтные композиции подлежат архитектурному освещению для формирования художественно выразительной визуальной среды в вечернее время, выявления из темноты и образной интерпретации.

2. Архитектурное освещение должно обеспечивать в вечернее время хорошую видимость и выразительность наиболее важных объектов и повышать комфортность световой среды Георгиевского муниципального округа.

Архитектурное освещение осуществляется стационарными или временными установками освещения объектов, главным образом, наружного освещения их фасадных поверхностей.

Яркость фасадов зданий, строений, сооружений, монументов и элементов ландшафтной архитектуры в

зависимости от их значимости, места расположения и преобладающих условий их зрительного восприятия принимается в соответствии с техническими регламентами, национальными стандартами и сводами правил, и разделами проектной документации, содержащими описание архитектурно-градостроительного облика, согласованности с уполномоченным органом в области градостроительства.

3. Архитектурное освещение осуществляется собственниками (владельцами, пользователями) объектов, указанных в части 1 настоящей статьи.

4. К временным установкам архитектурного освещения относятся праздничная иллюминация, в том числе световые гирлянды, сетки, контурные обьетки, светогравитические элементы, панно и объемные композиции из ламп накаливания, разрядных ламп, светодиодов, световодов, световые проекции, лазерные рисунки.

5. Организация размещения праздничной иллюминации улиц, площадей и иных территорий Георгиевского муниципального округа осуществляет уполномоченный орган в области ЖКХ.

Собственники зданий, строений, сооружений, правообладатели земельных участков либо иные уполномоченные лица вправе размещать элементы праздничной иллюминации на принадлежащих им объектах с учетом технической возможности их подключения.

6. После окончания праздника праздничное освещение улиц, площадей и иных территорий Георгиевского муниципального округа должно быть отключено в течение 10 дней.

7. Проект архитектурно-художественного освещения и праздничной подсветки фасадов должен разрабатываться с учетом архитектурных и колористических (цветовых) особенностей объекта, его функционального назначения, расположения в структуре застройки, участия в формировании силуэта и (или) панорамы застройки, создания целостности и выявления архитектурно-художественных качеств объекта.

Статья 30. Световая информация

1. К световой информации относится световая реклама, освещение информационных табличек, иные световые объекты информации, помогающие пешеходам и водителям автотранспорта ориентироваться в пространстве населенных пунктов в темное время суток.

2. Размещение, габариты, формы и светоцветовые параметры элементов такой информации должны обеспечивать четкость восприятия с расчетных расстояний и гармоничность светового ансамбля, не противоречить Правилам дорожного движения Российской Федерации и не нарушать комфортность проживания населения.

3. Освещение рекламных конструкций обеспечивают их владельцы (рекламораспространители), зданий, строений и сооружений - собственники, указанных объектов либо иные уполномоченные лица.

Статья 31. Элементы инженерной подготовки и застройки территории

1. При размещении объектов благоустройства организации рельефа реконструируемой территории необходимо ориентировать на максимальное сохранение рельефа, почвенного покрова, имеющих зеленых насаждений, условий существующего поверхностного водоотвода.

2. При организации рельефа производится снятие плодородного слоя почвы и оборудование места для его временного хранения.

3. Перепад рельефа менее 0,4 метра оформляется бортовым камнем или выкладкой из естественного камня. При перепадах рельефа более 0,4 метра проектируются подпорные стенки.

4. Регулярное обследование подпорных стен на территории Георгиевского муниципального округа их содержание и ремонт осуществляют собственники земельных участков либо иные уполномоченные лица, а в случае расположения подпорных стен на земельных участках, находящихся в муниципальной собственности или собственности на которые не разграничена, их обследование, содержание и ремонт осуществляет уполномоченный орган в области ЖКХ, если иное не установлено законом или договором.

Статья 32. Содержание сетей дождевой канализации, смотровых и дождеприемных колодцев, водоотводящих сооружений

1. Вдоль охранной зоны коллекторов дождевой канализации, а в установленных действующим законодательством случаях - без письменного согласования с собственником данного имущества либо иным уполномоченным лицом запрещается:

- 1) производить земляные работы;
- 2) осуществлять строительство, устанавливать некапитальные нестационарные сооружения.

2. Содержание сетей дождевой канализации осуществляет правообладатель земельного участка, на котором расположено данное имущество, либо уполномоченное им лицо.

3. Сбросы иных стоков в сети дождевой канализации осуществляются только по согласованию с правообладателем земельного участка, на котором расположена дождевая канализация, либо иным уполномоченным им лицом.

4. Запрещается засорение, ограничение пропускной способности, решеток дождеприемных колодцев, смотровых, дождеприемных и переданных колодцев, трубопроводов и коллекторов дождевой канализации. Профилактическое обследование смотровых и дождеприемных колодцев дождевой канализации и их очистка производится не реже одного раза в год.

5. Колодцы дождевой канализации, на которых разрушены крышки люка или решетки, должны быть ограждены в течение часа с момента обнаружения, обозначены соответствующими предупреждающими знаками и заменены.

6. Ответственность за техническое состояние сетей дождевой канализации (в том числе своевременное закрытие люков, решеток) возлагается на собственников либо иных уполномоченных лиц.

7. Линейные колодцы являются элементами закрытой системы дождевой (ливневой) канализации, устанавливаются в местах понижения проектного рельефа: на въездах и выездах из кварталов, перед перекрестками со стороны притока воды до зоны пешеходного перехода, в лотках проезжих частей улиц и проездов в зависимости от продольного уклона улиц. На территории населенного пункта допускается устройство площающих колодцев и испарительных площадок:

- 1) при отсутствии опасности загрязнения используемых для водоснабжения водноносных горизонтов;
- 2) при отсутствии опасности просачивания воды в грунт под основания зданий и сооружений;
- 3) при условии согласования места расположения колодцев с ресурсоснабжающими организациями;
- 4) при отсутствии централизованной ливневой канализации в существующих или реконструируемых населенных пунктах для объектов, у которых вертикальная отметка поверхности земли выше отметки меньше, чем отметка поверхности земли по периметру здания (большин, школ, детских садов и яслей, административно-хозяйственных зданий, отдельных жилых домов промышленных предприятий и т.п.), на расстоянии менее 500 метров.

Статья 33. Некапитальные нестационарные сооружения

1. При создании некапитальных нестационарных сооружений применяются отдельные материалы, отвечающие архитектурно-художественным требованиям дизайна и освещения, характеру сложившейся среды территории и условиям долговременной эксплуатации.

2. Внешний облик некапитального нестационарного сооружения должен соответствовать требованиям и типовым эскизным проектам, установленным администрацией Георгиевского муниципального округа Ставропольского края.

3. Некапитальные нестационарные сооружения размещаются на территории Георгиевского муниципального округа таким образом, чтобы не мешать пешеходному движению, не ухудшать визуальное восприятие среды и благоустройства территории и застройки.

Статья 34. Стационарные, нестационарные и передвижные торговые объекты

1. Стационарные, нестационарные и передвижные торговые объекты (далее - торговые объекты) размещаются на территории Георгиевского муниципального округа в порядке, установленном законодательством Российской Федерации, законодательством Ставропольского края и муниципальными правовыми актами Георгиевского муниципального округа.

2. На территории Георгиевского муниципального округа нестационарные торговые объекты на земельных участках, зданиях, строениях, сооружениях, находящихся в государственной или муниципальной собственности, размещаются в соответствии со схемой размещения нестационарных торговых объектов, утвержденной постановлением администрации Георгиевского муниципального округа Ставропольского края.

3. Территория, используемая для размещения торговых объектов, благоустраивается и содержится в чистоте собственником либо иным уполномоченным лицом.

4. Собственники (иные уполномоченные лица) торговых объектов, если иное не установлено законом или договором, обязаны обеспечить:

- 1) ремонт, покраску и содержание в чистоте торгового объекта;
- 2) сбор, вывоз или утилизацию отходов, образовавшихся в процессе торговли, в соответствии с законодательством Российской Федерации, законодательством Ставропольского края, муниципальными правовыми актами Георгиевского муниципального округа и настоящими Правилами.
5. На территории Георгиевского муниципального округа запрещается:

1) торговля в неустановленных законодательством Российской Федерации, законодательством Ставропольского края и муниципальными правовыми актами Георгиевского муниципального округа местах;

2) складирование тары и запасов товаров на территории, прилегающей к торговому объекту;

3) осуществление завоза товаров по газонам, тротуарам и пешеходным дорожкам;

4) возведение к объектам торговли, в том числе к палаткам, различного рода пристроек, козырьков, навесов, не предусмотренных согласованными проектами;

5) самовольная установка палаток, торговых павильонов, трейлеров, лотков, а также другого оборудования и приспособлений для торговли.

Статья 35. Остановочные павильоны

1. На остановочных пунктах (местах остановки транспортных средств по маршруту регулярных перевозок, оборудованных для посадки, высадки пассажиров и ожидания транспортных средств) размещаются остановочные павильоны.

2. Для установки остановочного павильона предусматривается площадка с твердыми видами покрытия размером 2,0 x 5,0 метров и более. Расстояние от края проезжей части до ближайшей конструкции павильона должно составлять не менее 2,0 метров, расстояние от боковых конструкций павильона до стволов деревьев - не менее 2,0 метров для деревьев с компактной кроной.

При проектировании остановочных пунктов и размещении ограждений необходимо руководствоваться техническими регламентами, национальными стандартами и сводами правил.

3. Требования к внешнему облику остановочных павильонов установлены в приложении 1 к настоящим Правилам.

Статья 36. Наземные туалетные кабины, общественные туалеты

1. Размещение и содержание наземных туалетных кабин осуществляется в местах проведения массовых мероприятий организатором такого мероприятия.

2. Не допускается размещение туалетных кабин на дворовой (внутриквартальной) территории на расстоянии менее 20 метров до жилых и общественных зданий.

3. При отсутствии или недостаточной пропускной способности общественных туалетов предусматривается размещение туалетных кабин на активно посещаемых территориях: в местах проведения массовых мероприятий, при крупных объектах торговли и услуг, на территории объектов рекреации (парков, садов), в местах установки автозаправочных станций.

4. Владельцы общественных туалетов обязаны обеспечить:

- 1) режим работы общественных туалетов в соответствии с временем работы общественных территорий, на которых расположен объект;
- 2) содержание общественных туалетов в чистоте;
- 3) проведение влажной уборки общественных туалетов не реже двух раз в течение дня и генеральную уборку с применением дезинфицирующих веществ в конце смены.

Статья 37. Размещение наружной рекламы и иной информации

</

Начало - 5 стр.

расписания пассажирского транспорта;

3) указатели местоположения территориальных органов федеральных органов исполнительной власти, органов местного самоуправления, государственных и муниципальных предприятий и учреждений, иных организаций, исполняющих публичные полномочия;

4) вывески - информационные конструкции, размещаемые на фасадах, крышах или иных внешних поверхностях (внешних ограждающих конструкциях) зданий, строений, сооружений, включая витрины, внешних поверхностей нестационарных торговых объектов в месте нахождения или осуществления деятельности организации или физического лица, а также размещаемые в виде отдельно стоящих конструкций - информационных стел, содержащие:

а) сведения о наименовании (фирменном наименовании, коммерческом обозначении, товарном знаке, знаке обслуживания), профиле деятельности организации, физического лица, в том числе индивидуального предпринимателя, и (или) виде реализуемых ими товаров, оказываемых услуг в целях извещения неопределенного круга лиц о фактическом местоположении (месте осуществления деятельности) данной организации, физического лица, в том числе индивидуального предпринимателя;

б) сведения, размещаемые в случаях, предусмотренных Законом Российской Федерации от 7 февраля 1992 г. № 2300-1 «О защите прав потребителей».

6. Размещение информационных конструкций, в виде отдельно стоящих конструкций - информационных стел допускается только при условии их установки на прилегающей территории здания, строения, сооружения, являющихся местом нахождения, осуществления деятельности организации, физического лица, в том числе индивидуального предпринимателя, сведения о которых содержатся в данных информационных конструкциях и которым указаны здания, строения, сооружения принадлежат на праве собственности, аренды или ином вещном праве.

При размещении отдельно стоящей информационной конструкции на землях или земельных участках, находящихся в государственной или муниципальной собственности, размещение конструкции должно быть согласовано с администрацией Георгиевского муниципального округа Ставропольского края в соответствии с постановлением Правительства Ставропольского края от 01 июня 2015 г. № 236-п «Об утверждении Порядка и условий размещения объектов, виды которых установлены Правительством Российской Федерации, на землях или земельных участках, находящихся в государственной или муниципальной собственности, без предоставления земельных участков и установления сервитута, публичного сервитута».

7. Информационные конструкции, размещаемые в Георгиевском муниципальном округе, должны быть безопасны, спроектированы, изготовлены и установлены в соответствии с требованиями технических регламентов, строительных норм и правил, государственных стандартов, требованиями к конструкциям и их размещению, в том числе на внешних поверхностях зданий, строений, сооружений, иными установленными требованиями, а также не нарушать внешний архитектурный облик территории Георгиевского муниципального округа и обеспечивать соответствие эстетических характеристик информационных конструкций стилистике объекта, на котором они размещаются.

8. Запрещается размещение отдельно-стоящих сборно-разборных (складных) информационных и рекламных конструкций - штендеров.

Статья 38. Размещение наружной рекламы и иной информации на фасадах зданий, строений и сооружений

1. Размещение наружной рекламы и элементов информационного характера на фасадах зданий, строений и сооружений, являющихся памятниками архитектуры, не допускается, если иное не установлено законодательством Российской Федерации.

2. Размещение рекламных и информационных конструкций на фасадах зданий, строений, сооружений в зонах строгой регламентации осуществляется в соответствии с требованиями, установленными Правилами землепользования и застройки Георгиевского муниципального округа Ставропольского края и согласованным архитектурно-градостроительным обликом объекта капитального строительства.

3. Использование в текстах (надписях), размещаемых на информационных конструкциях (вывесках), товарных знаков и знаков обслуживания, в том числе на иностранных языках, осуществляется только при условии их предварительной регистрации в установленном порядке на территории Российской Федерации или в случаях, предусмотренных международным договором Российской Федерации.

4. В случае размещения вывесок на внешних поверхностях зданий, строений, сооружений запрещается:

- 1) нарушение геометрических параметров (размеров) вывесок;
- 2) нарушение установленных требований к местам размещения вывесок;
- 3) вертикальный порядок расположения букв на информационном поле вывески;
- 4) размещение вывесок выше линии второго этажа (линии перекрытия между первым и вторым этажами);
- 5) размещение вывесок на козырьках зданий;
- 6) полное или частичное перекрытие оконных и дверных проемов, а также витражей и витрин;
- 7) размещение вывесок в границах жилых помещений, в том числе на глухих торцах фасада;
- 8) размещение вывесок в оконных проемах;
- 9) размещение вывесок на кровлях, лоджиях и балконах;
- 10) размещение вывесок на архитектурных деталях фасадов объектов (в том числе на колоннах, пилястрах, орнаментах, лепнине);
- 11) размещение вывесок на расстоянии ближе, чем 2 метра от мемориальных досок;
- 12) перекрытие указателей наименований улиц и номеров домов;
- 13) размещение консольных вывесок на расстоянии менее 10 метров друг от друга;
- 14) размещение вывесок путем непосредственного нанесения на поверхность фасада декоративно-художественного и (или) текстового изображения (методом покраски, наклейки и иными методами);
- 15) размещение вывесок с помощью демонстрации постеров на динамических системах смены изображений (роллерные системы, системы поворотных панелей - призматыры и др.) или с помощью изображения, демонстрируемого на электронных носителях (экраны, бегущая строка и т.д.) (за исключением вывесок, размещаемых в витрине);
- 16) окраска и покрытие декоративными пленками поверхностей остекления витрин;
- 17) замена остекления витрин световыми коробами;
- 18) устройство в витрине конструкций электронных носителей - экранов на всю высоту и (или) длину остекления витрины;
- 19) размещение вывесок на ограждающих конструкциях сезонных кафе при стационарных предприятиях общественного питания.
- 20) размещение вывесок на ограждающих конструкциях (заборах, шлагдабах и т.д.).

5. На внешних поверхностях одного здания, строения, сооружения организации, физического лица, в том числе индивидуального предпринимателя, вправе установить не более одной информационной конструкции, указанной в пункте 4 части 5 статьи 37 настоящих Правил,

одного из следующих типов (за исключением случаев, предусмотренных настоящими Правилами):

- 1) настенная конструкция (конструкция вывесок располагается параллельно к поверхности фасадов объектов и (или) их конструктивных элементов);
- 2) консольная конструкция (конструкция вывесок располагается перпендикулярно к поверхности фасадов объектов и (или) их конструктивных элементов);
- 3) витринная конструкция (конструкция вывесок располагается в витрине, на внешней и (или) с внутренней стороны остекления витрины объектов).

6. Организации, индивидуальные предприниматели, осуществляющие деятельность по оказанию услуг общественного питания, дополнительно к информационной конструкции, указанной в пункте 4 части 5 статьи 37 настоящих Правил, вправе разместить дополнительную информационную конструкцию, содержащую сведения об ассортименте блюд, напитков и иных продуктов питания, предлагаемых при предоставлении ими указанных услуг, в том числе с указанием их массы/объема, в виде настенной конструкции.

7. Информационные конструкции, указанные в пункте 4 части 5 статьи 37 настоящих Правил, могут быть размещены в виде единичной конструкции и (или) комплекса идентичных взаимосвязанных элементов одной информационной конструкции, указанных в части 8 настоящей статьи.

При размещении на одном фасаде объекта одновременно вывесок нескольких лиц, указанные вывески размещаются в один высотный ряд на единой горизонтальной линии (на одном уровне, высоте)

8. Вывески могут состоять из следующих элементов:

- 1) информационное поле (текстовая часть);
- 2) декоративно-художественные элементы.

Высота декоративно-художественных элементов не должна превышать высоту текстовой части вывески более чем в полтора раза.

9. На вывеске может быть организована подсветка. Подсветка вывески должна иметь немерцающий, приглушенный свет, не создавать прямых направленных лучей в окна жилых помещений.

10. Размещение на внешней поверхности здания, строения, сооружения информационных конструкций допускается с согласия собственников зданий, строений, сооружений или с согласия собственников помещений в многоквартирном доме, полученного в порядке, установленном Жилищным кодексом Российской Федерации, в случае размещения информационной конструкции на внешней поверхности многоквартирного дома.

11. Информационные конструкции не должны создавать помех для прохода пешеходов, препятствовать надлежащей эксплуатации здания, строения, сооружения.

12. Рекламные и информационные конструкции не должны нарушать внешний архитектурный облик сложившейся застройки населенных пунктов, входящих в состав территории Георгиевского муниципального округа, и должны соответствовать требованиям, установленным приложением 2 к настоящим Правилам.

13. Информационные конструкции должны содержаться в исправном инженерно-техническом состоянии, иметь эстетичный вид, быть чистыми, не должны содержать на поверхности посторонних надписей, рисунков, объявлений, плакатов, иной информационно-печатной продукции и их частей, должны соответствовать разрешительной документации и согласованному дизайн-проекту информационной конструкции.

14. Вывеска размещается на фасаде здания, либо на входной двери, либо в витрине рядом с входом в здание, сооружение, помещение, принадлежające заинтересованному лицу на определенном праве, а в случае невозможности размещения рядом с входом - не далее 5 метров от входа.

15. Допускается размещение одним заинтересованным лицом одной вывески у одного входа в здание, сооружение, помещение, занимаемое заинтересованным лицом.

16. Не допускается размещение настенных информационных конструкций друг над другом, за исключением конструкций, являющихся первоначальным композиционным элементом архитектурного решения фасадов.

17. Размещение консольных информационных конструкций допускается в случае ограниченных возможностей размещения настенных информационных конструкций на границах и углах зданий и сооружений.

18. Информационные конструкции в витринах должны размещаться на основе единого композиционного решения всех витрин во внутреннем пространстве витрины и не нарушать прозрачность ее остекления.

19. Окраска и покрытие декоративными пленками всей поверхности остекления, замена остекления световыми коробами, установка световых коробов и планшетов, содержащих сведения информационного характера, перед стеклом со стороны улицы, изменение формы проема не допускается.

20. В составе информационных конструкций допускается использование декоративных элементов, а также словесных, графических обозначений или их комбинаций (на русском языке или в русской транслитерации), зарегистрированных в установленном порядке в качестве товарных знаков или знаков обслуживания, при условии, что владелец информационной конструкции обладает правом на использование данного товарного знака или знака обслуживания, зарегистрированных в установленном законом порядке.

21. Изображение декоративных элементов, а также товарных знаков и (или) знаков обслуживания не должно доминировать над информацией, размещенной в целях ориентирования потребителей.

22. Запрещается размещение информационных конструкций (вывесок) на крышах зданий, строений и сооружений.

23. Местоположение и параметры (размеры) информационных конструкций, указанных в подпункте 4 пункта 5 статьи 37 настоящих Правил, устанавливаемых на нестационарных торговых объектах площадью до 12 кв. метров (включительно), определяются типовыми архитектурными решениями нестационарных торговых объектов, являющимися неотъемлемой частью аукционной документации на право заключения договора на размещение нестационарного торгового объекта.

24. Размещение информационных конструкций возможно только в соответствии с дизайн-проектом, согласованным с главным архитектором Георгиевского муниципального округа Ставропольского края. Внешний вид, габариты, а также количество информационных конструкций, размещаемых на одном здании, строении, сооружении, определяются указанным дизайн-проектом.

25. Критериями оценки дизайн-проекта размещения вывески являются:

обеспечение сохранности внешнего архитектурно-градостроительного облика Георгиевского муниципального округа;

соответствие местоположения и эстетических характеристик информационной конструкции (вывески) (форма, параметры (размеры), пропорции, цвет, масштаб и др.) стилистике объекта (классика, ампи́р, модерн, барокко и т.д.), на котором она размещается;

привязка настенных конструкций к композиционным осям конструктивных элементов фасадов объектов;

соблюдение единой горизонтальной оси размещения настенных конструкций с иными настенными конструкциями в пределах фасада объекта на уровне линии перекрытия между первым и вторым этажами для многоквартирных домов, между первым и вторым этажами;

обоснованность использования прозрачной основы для крепления отдельных элементов настенной конструкции (бесфоновые подложки);

обоснованность использования непрозрачной основы

для крепления отдельных элементов вывески при размещении настенных конструкций на объектах, являющихся объектами культурного наследия, выявленными объектами культурного наследия либо объектами.

26. Контроль за выполнением требований к размещению вывесок, а также выявление вывесок, не соответствующих требованиям настоящих Правил, осуществляется уполномоченным органом в области градостроительства.

27. Администрация Георгиевского муниципального округа Ставропольского края выносит владельцу вывески, не соответствующей установленным требованиям, предписание о демонтаже информационной конструкции в добровольном порядке либо приведении ее в соответствие с установленными требованиями при выявлении указанной вывески в следующих случаях:

на основании результатов проверок соблюдения действующего законодательства в сфере благоустройства в рамках муниципального контроля в сфере благоустройства;

на основании обращений граждан и юридических лиц о выявлении вывесок, не соответствующих установленным требованиям.

28. Владелец информационной конструкции обязан осуществить демонтаж информационной конструкции в течение месяца со дня выдачи администрацией Георгиевского муниципального округа Ставропольского края предписания о демонтаже информационной конструкции, не соответствующей установленным требованиям, а также удалить информацию, размещенную на такой информационной конструкции, в течение 3 дней со дня выдачи указанного предписания

29. Демонтаж вывески представляет собой разборку информационной конструкции (вывески) на составляющие элементы, в том числе с нанесением ущерба конструкции вывески и другим объектам, с которыми монтируемая вывеска конструктивно связана, ее снятие с внешних поверхностей зданий, строений, сооружений, на которых указанная вывеска размещена.

Демонтаж вывески в добровольном порядке в соответствии с предписанием администрации Георгиевского муниципального округа Ставропольского края осуществляется владельцем данной вывески с последующим восстановлением внешних поверхностей объекта, на которых она была размещена, в том виде, который был до установки конструкции, и с использованием аналогичных материалов и технологий.

30. Приведение вывески в соответствие с установленными требованиями на основании предписания администрации Георгиевского муниципального округа Ставропольского края, осуществляется владельцем указанной вывески и за счет его собственных средств.

31. При отсутствии сведений о владельце вывески либо в случае его отсутствия в течение одного месяца со дня обнаружения вывески, не соответствующей требованиям настоящих Правил, а также если вывеска не была демонтирована владельцем вывески в добровольном порядке в установленном предписанием срок, организация демонтажа данной информационной конструкции в принудительном порядке осуществляется в соответствии с Порядком осуществления демонтажа рекламных конструкций на территории Георгиевского муниципального округа Ставропольского края, утвержденным постановлением администрации Георгиевского муниципального округа Ставропольского края.

Статья 39. Размещение элементов информационного характера на фасадах стационарных торговых объектов

На фасадах стационарных торговых объектов размещены элементов информационного характера осуществляется в соответствии с собственными архитектурно-художественными концепциями, определяющими размещение и форму информационных конструкций, по согласованию с уполномоченным органом в области градостроительства, и не должны нарушать внешний архитектурный облик сложившейся застройки населенных пунктов, входящих в состав территории Георгиевского муниципального округа.

Статья 40. Создание объектов озеленения

1. Объекты озеленения создаются в соответствии с градостроительными и архитектурными нормами и правилами, с соблюдением экологического законодательства Российской Федерации.

Создание объектов озеленения, их реконструкция или капитальный ремонт осуществляются в соответствии с проектной и иной предусмотренной действующим законодательством Российской Федерации документацией, согласуемой в порядке, установленном действующим законодательством и муниципальными правовыми актами Георгиевского муниципального округа.

2. Объекты озеленения жилой или промышленной застройки размещаются на участках, имеющих относительно спокойный рельеф, условия для отвода поверхностных вод на участках, удобных для застройки.

Статья 41. Организация работ по эксплуатации зеленых насаждений

1. Эксплуатация зеленых насаждений является продолжением работ по созданию объектов озеленения и окончательно формированию ландшафтно-декоративного облика объекта, что должно обеспечить сохранность и долговечность зеленых насаждений.

2. Эксплуатация зеленых насаждений включает в себя:

- 1) уход за зелеными насаждениями;
- 2) охрану зеленых насаждений;
- 3) текущий и капитальный ремонт зеленых насаждений;
- 4) восстановление и реконструкцию зеленых насаждений.

3. Уход за зелеными насаждениями заключается в систематически и своевременно проводимых работах по обеспечению жизнедеятельности, предотвращению преждевременной гибели и сохранению декоративности всех элементов зеленых насаждений, а также сохранению и предотвращению преждевременного износа всех элементов благоустройства, инвентаря и инженерных конструкций.

Уход за зелеными насаждениями включает в себя как заранее планируемые профилактические мероприятия, так и непредвиденные, не учтенные планом работы, выявляемые в процессе эксплуатации.

4. Охрана зеленых насаждений - это система административно-правовых, организационно-хозяйственных, экономических, архитектурно-планировочных и агротехнических мероприятий, направленных на сохранение, восстановление или улучшение выполнения зеленых насаждениями определенных функций.

5. Под текущим ремонтом зеленых насаждений понимается комплекс работ по уходу за зелеными насаждениями и объектами благоустройства зеленого хозяйства, устранению незначительных деформаций и повреждений конструктивных элементов объемных сооружений, а также уборка малых архитектурных форм в летнее и зимнее время.

6. Под капитальным ремонтом понимается комплекс работ по полному или частичному восстановлению зеленых насаждений и элементов благоустройства с применением современных решений, конструкций, долговечных материалов. Средние межремонтные сроки - 5 - 10 лет, по отдельным видам работ межремонтные сроки могут быть сокращены до 3 - 5 лет. Отдельные виды работ, относящиеся к капитальному ремонту, могут производиться по мере необходимости в соответствии с технологическим регламентом и сметами, разработанными собственниками земельных участков либо иными уполномоченными лицами.

Объем работ по капитальному ремонту зеленых насаждений, в том числе капитальному ремонту дорожек и оборудования зеленого хозяйства, определяется на

основании ведомости дефектов, составляемой по результатам весенних и осенних осмотров. В перечне подлежащих замене деревьев и кустарников обязательно указываются причины их замены.

7. Реконструкция зеленых насаждений на озелененных территориях - это комплекс мероприятий, предусматривающий полную или частичную замену деревьев, кустарников, цветников, газонов, садово-парковых дорожек и площадок, оборудования и малых архитектурных форм. При частичной реконструкции производится замена части деревьев и кустарников - больших, отмирающих, удаленные заросли.

Работы по реконструкции или восстановлению зеленых насаждений осуществляются в соответствии с предварительным разработанным проектом. Проект реконструкции зеленых насаждений разрабатывается в соответствии с техническими регламентами и национальными стандартами.

Статья 42. Обеспечение сохранности зеленых насаждений при проектировании объектов озеленения, их строительства и сдаче в эксплуатацию

1. При проведении строительных работ застройщик обязан выполнять следующие мероприятия, обеспечивающие сохранность зеленых насаждений, расположенных на земельном участке, предоставленном под застройку или производство строительных работ:

- 1) устанавливать ограждение строительных площадок таким образом, чтобы деревья и кустарники остались за их пределами. В тех случаях, когда это сделать невозможно, вокруг каждого дерева, оставляемого на стройплощадке, сооружают индивидуальную защиту, обеспечивающую сохранение ствола и кроны дерева от повреждений (сплошные щиты высотой 2 метра, расположенные треугольником на расстоянии не менее 0,5 метра от ствола дерева);
- 2) засыпать канавы, выкопанные на расстоянии до 3 метров от зеленых насаждений, весной и осенью не позже, чем через 5 дней, а зимой (при морозах) и летом (при засухе) - не позже, чем через 2 дня;
- 3) не допускать обжигания корней деревьев и засыпания приствольных кругов земель, строительными материалами и мусором;
- 4) согласовывать с уполномоченным органом в области ЖКХ начало строительных работ в местах нахождения зеленых насаждений и уведомлять его об окончании работ не позднее дня окончания работ;
- 5) при реконструкции и строительстве дорог, тротуаров и других сооружений в месте нахождения зеленых насаждений не допускать изменения вертикальных отметок против существующих более чем на 5 сантиметров (их понижения или повышения). В проектах и сметах предусматривать соответствующие устройства для сохранения нормальных условий роста деревьев;
- 6) не складировать строительные материалы и не устраивать стоянки машин на газонах, а также на расстоянии ближе 2,5 метра от деревьев и 1,5 метра от кустарников;
- 7) не складировать горючие материалы ближе 10 метров от деревьев и кустарников;
- 8) располагать подъездные пути и места для установки подъемных кранов вне зеленых насаждений и не нарушать установленные ограждения деревьев;
- 9) производить работы подкопом в зоне корневой системы деревьев и кустарников ниже расположения основных скелетных корней (не менее 1,5 метра от поверхности почвы), не повреждая корневую систему;
- 10) производить снятие и буртование верхнего растительного грунта по краям строительной площадки с сохранением его верхнего слоя. Забуртованный растительный грунт передавать предприятию зеленого хозяйства для использования при озеленении этих или новых территорий.

2. При проведении работ по асфальтированию, мощению, покрытию тротуаров и проездов плиткой необходимо оставлять вокруг дерева приствольный круг, диаметром не менее 2,5 метра.

Статья 43. Осмотр зеленых насаждений

1. Плановые осмотры проводятся два раза в год - весной и осенью, по результатам которых составляется акт. Задачей весеннего осмотра является проверка состояния зеленых насаждений, газонов, цветников, дорожек и площадок, оборудования зеленого хозяйства, инвентаря и элементов благоустройства, готовности их к эксплуатации в последующий период времени. В процессе осмотра уточняются объемы работ по текущему ремонту, посадке и подсадке растений, определяются недостатки, неисправности и повреждения, устранение которых требует капитального ремонта. По данным весеннего осмотра и ранее выявленных недостатках составляется ведомость дефектов и перечень мероприятий, необходимых для подготовки объектов к эксплуатации.

Осенний осмотр зеленых насаждений производится по окончании вегетации растений для проверки их готовности к зиме. К этому времени должны быть закончены все работы по подготовке к содержанию (эксплуатации) объектов озеленения в зимних условиях.

2. Внеплановый осмотр проводится в случаях чрезвычайной ситуации природного и техногенного характера по обращениям граждан и юридических лиц, а также при сансаниционированной вырубке (сносе) или повреждении зеленых насаждений.
3. Осмотры зеленых насаждений и объектов озеленения проводятся комиссиями, созданными уполномоченным органом в области ЖКХ. К проведению осмотров привлекаются представители предприятия зеленого хозяйства.
4. На основании результатов осмотра зеленых насаждений по каждому объекту составляется отчет (перечень) работ, на основании которых составляются технологические карты по уходу за зелеными насаждениями и календарный план работ с перечнем мероприятий по уходу за зелеными насаждениями, с указанием сроков выполнения работ, их сметной стоимости и кратности операций.

Статья 44. Вырубка (снос), обрезка, пересадка зеленых насаждений

1. Вырубка (снос), обрезка, пересадка зеленых насаждений производится в соответствии с действующим законодательством на основании разрешения, выданного уполномоченным органом в области ЖКХ.

2. Вред, причиненный уничтожением и (или) повреждением зеленых насаждений, подлежит возмещению путем уплаты в бюджет Георгиевского муниципального округа Ставропольского края восстановительной стоимости за вынужденную вырубку (снос) и (или) повреждение зеленых насаждений (далее - компенсация за вырубку (снос)) в размере, определяемом в соответствии с Методикой расчета восстановительной стоимости за вынужденную вырубку или повреждение зеленых насаждений в Георгиевском муниципальном округе Ставропольского края, утверждаемой постановлением администрации Георгиевского муниципального округа Ставропольского края.

3. Вырубка (снос) зеленых насаждений при строительстве, реконструкции здания, строения, сооружения предусматривается проектом строительства (реконструкции) объекта. Компенсация за вырубку (снос) в указанном случае осуществляется также в порядке, предусмотренном частью 2 настоящей статьи.

4. Компенсация за вырубку (снос) не осуществляется:

- 1) при проведении работ по благоустройству за счет средств бюджета Георгиевского муниципального округа Ставропольского края;
- 2) при проведении работ по уходу за зелеными наса-

ждениями (обрезка, омоложение, снос больных, усохших и аварийных деревьев);

- 3) при вырубке (сносе) зеленых насаждений в целях обеспечения нормальной видимости технических средств регулирования дорожного движения, безопасности движения автотранспорта и пешеходов;
- 4) при вырубке (сносе) зеленых насаждений, разрушающих своей корневой системой фундаменты зданий, асфальтовых покрытий тротуаров и проезжей части дорог;
- 5) при вырубке (сносе) зеленых насаждений в процессе проведения аварийных работ на объектах инженерной инфраструктуры.

Статья 45. Инвентаризация зеленых насаждений

1. Инвентаризация зеленых насаждений, расположенных на территории общего пользования, проводится в целях эффективного управления зелеными насаждениями, в том числе установления их количества.
2. Инвентаризация зеленых насаждений осуществляется в порядке, установленном муниципальным правовым актом Георгиевского муниципального округа.

Статья 46. Содержание зеленых насаждений

1. Правообладатели земельных участков обязаны:

 - 1) обеспечить сохранность и содержание зеленых насаждений;
 - 2) обеспечить уход за зелеными насаждениями, дорожками и оборудованием в соответствии с настоящими Правилами;
 - 3) принимать меры борьбы с вредителями и болезнями согласно указаниям специалистов, обеспечивать уборку сухих, вырезку сухих и поломанных сучьев и лечение ран, дуел на деревьях;
 - 4) в летнее время и в сухую погоду поливать газоны, цветники, деревья и кустарники;
 - 5) не допускать вытптывания газонов и складирования на них материалов, песка, мусора, снега, сколов льда и т.д.;
 - 6) новые посадки деревьев и кустарников, перепланировку с изменением сети дорожек и размещением оборудования производить по проектам, согласованным уполномоченным органом в области ЖКХ.

2. На территории, занятой зелеными насаждениями, запрещается:

 - 1) складировать любые материалы;
 - 2) утилизировать свалки мусора, снега и льда;
 - 3) складировать строительные отходы, крупногабаритные коммунальные отходы и т.д.;
 - 4) проводить разрытия для прокладки инженерных коммуникаций, добычи земли, песка, глины, которые могут повлечь за собой повреждение или уничтожение зеленых насаждений, без согласования с уполномоченным органом в области ЖКХ;
 - 5) проезд и стоянка автомашин, мотоциклов, велосипедов и других видов транспорта;
 - 6) использовать деревья в качестве столбов для укрепления оград, мачт освещения и наносить другие повреждения;
 - 7) добывать из деревьев сок, смолу, делать надрезы, надписи и наносить другие механические повреждения;
 - 8) рвать цветы;
 - 9) ломать ветви деревьев и кустарников;
 - 10) раскапывать не отведенные для этих целей участки под огородами, разгнать костры, нарушать другие правила противопожарной охраны.

3. Содержание газонов заключается в аэрации, окосе, землевании, борьбе с сорняками, подкормке и поливе, удалении опавших листьев осенью.

Статья 47. Требования к доступности жилой среды, улиц и дорог, объектов социально-культурного, бытового обслуживания, инженерной и транспортной инфраструктуры для МГН

1. При проектировании благоустройства жилой среды, улиц и дорог, объектов социально-культурного, бытового обслуживания, инженерной и транспортной инфраструктуры к местам отчлуда обеспечивается доступность для МГН, в том числе оснащение этих объектов элементами и техническими средствами, способствующими передвижению пожилых людей и лиц с ограниченными возможностями здоровья, МГН (специально оборудованные пешеходные пути, пандусы, места на остановках общественного транспорта и автостоянках, поручни, ограждения, приспособления и т.д.) в соответствии с техническими регламентами, национальными стандартами и сводами правил.
2. Формирование жилых и рекреационных зон, разработка проектных решений на новое строительство и реконструкцию зданий, сооружений и их комплексов, без приспособления для беспрепятственного доступа к ним МГН не допускается.
3. Строительство, установка технических средств и оборудования, способствующих передвижению МГН, осуществляется при новом строительстве, реконструкции, капитальном ремонте заказчика в соответствии с утвержденной проектной документацией.
4. При проектировании, строительстве, реконструкции пешеходных коммуникаций при уклонах местности более 6 процентов, а в местах размещения учреждений здравоохранения и других объектов массового посещения, домов инвалидов и престарелых - при уклонах более 5 процентов должно предусматриваться устройство лестниц.

Статья 48. Порядок проведения работ по строительству и реконструкции инженерных коммуникаций

1. Работы по строительству и реконструкции инженерных коммуникаций (линейных объектов) осуществляются в соответствии с требованиями, установленными законодательством Российской Федерации.
2. Работы, связанные с вскрытием грунтов и твердых покрытий (ремонт инженерных коммуникаций, забивка свай и шпунта, планировка грунта, буровые работы) производятся при наличии разрешения (ордера) на производство работ, выдаваемого уполномоченным органом в области ЖКХ.
3. В аварийных случаях, требующих безотлагательно производства работ, разрешается приступать к аварийно-восстановительным работам без разрешения, но с обязательным уведомлением уполномоченного органа в области ЖКХ, с последующим обязательным оформлением разрешения.
4. Разрешение должно быть оформлено в течение трех суток с момента начала работ.
5. Выдача уполномоченным органом в области ЖКХ разрешения (ордера) на производство работ осуществляется при предъявлении заявления лицом, осуществляющим производство работ (далее - производитель работ), проекта проведения работ, согласованного с заинтересованными службами, отвечающими за сохранность инженерных коммуникаций, календарного графика производства работ, а также соглашения (договора) с собственником или уполномоченным им лицом о восстановлении благоустройства земельного участка, на территории которого будут проводиться работы по ремонту коммуникаций, схемы организации движения и ограждения места производства работ (в местах проведения которых возникает необходимость временного изменения движения транспортных, пешеходных и велосипедных потоков).
6. Разрешение (ордер) на производство работ должно предоставляться по первому требованию должностных лиц уполномоченного органа в области ЖКХ. В разрешении (ордере) устанавливаются сроки и условия производства работ. Разрешение (ордер) выдается на один месяц с возможностью дальнейшего продления.
7. Открытый способ прокладки коммуникаций при строительстве, ремонте, реконструкции коммуникаций на автомобильных дорогах, площадях с усовершенствованным покрытием может быть допущен в следующих

Продолжение на 7 стр.

случаев:

- 1) при ликвидации аварий на подземных коммуникациях;
- 2) если закрытый способ прокладки подземных коммуникаций невозможен.

5. Земляные работы на территории Георгиевского муниципального округа должны производиться в соответствии с требованиями технических регламентов, национальных стандартов и свода правил, а также настоящих Правил.

6. Ремонт инженерных коммуникаций под проезжей частью автомобильных дорог, а также под тротуарами допускается при условии восстановления проезжей части автомобильной дороги на полную ширину независимо от ширины траншеи.

7. В целях исключения разрытия вновь построенных, реконструированных автомобильных дорог юридические и физические лица, которые в предстоящем году планируют осуществление работ по строительству, реконструкции инженерных коммуникаций или работы, связанные с вскрытием грунтов и твердых покрытий, обязаны в срок до 1 ноября года, предшествующего строительству, сообщить в уполномоченный орган в области ЖКХ, о намеченных работах с указанием предполагаемых сроков производства работ.

8. Все повреждения конструктивных элементов и покрытий автомобильных дорог, элементов и объектов обустройства автомобильных дорог, технических средств организации дорожного движения, озеленения и элементов благоустройства, осуществленные по вине производителя работ, должны быть ликвидированы в полном объеме.

9. При производстве земляных работ необходимо:

- 1) установить ограждение, устройства аварийного освещения, информационные стенды и указатели, установить информационные щиты, обеспечивающие безопасность людей и транспорта, на которых указываются сведения об объекте строительства (реконструкции, ремонта, капитального ремонта), наименование заказчика и организации-исполнителя, фамилия должностного лица, ответственного за проведение работ, номер его служебного телефона, сроки проведения работ;
- 2) при производстве работ на пересечении с проезжей частью дорог с усовершенствованным покрытием прокладкой подземных инженерных коммуникаций производить бестраншейным (закрытым) способом, исключающим нарушение дорожного покрытия;
- 3) при производстве земляных работ вблизи проезжей части дорог или на ней обеспечивать видимость мест проведения работ для водителей и пешеходов, в том числе в темное время суток с помощью сигнальных фонарей;
- 4) при выезде автотранспорта со строительных площадок и участков производства земляных работ обеспечить чистоту или мойку колес;
- 5) при производстве аварийных работ выполнять их круглосуточно, без выходных и праздничных дней;
- 6) по окончании земляных работ выполнять мероприятия по восстановлению поврежденных элементов благоустройства, расположенных на территории, где производились земляные работы.

10. Ограждение места производства работ должно иметь опрятный вид.

11. При выполнении работ строительные материалы, грунт, дорожные машины, механизмы и оборудование размещаются в рабочей зоне, в местах хранения или вывозятся производителем работ по согласованию с уполномоченным органом в области ЖКХ.

12. Провалы, просадки грунта или конструктивов дорожного покрытия автомобильных дорог, элементов и объектов благоустройства устраняются подрядной организацией в соответствии с гарантийными обязательствами. В случае прекращения гарантийных обязательств указанные работы выполняются собственником автомобильных дорог на территории Георгиевского муниципального округа.

13. Належи, образовавшиеся из-за аварий на инженерных коммуникациях, устраняются лицами, эксплуатирующими инженерные коммуникации.

14. При производстве работ должны учитываться следующие условия:

- 1) работы должны производиться короткими участками в соответствии с графиком работ, согласованным с уполномоченным органом в области ЖКХ;
- 2) на последующих участках разрешается начинать работы только после завершения всех работ на предыдущем участке, включая восстановительные работы и уборку территории;
- 3) ширина траншеи должна быть минимальной, не превышающей норм технических условий;
- 4) вскрытие покрытия автомобильных дорог должно производиться посылно, параллельно специальной техникой;
- 5) стены глубоких траншей и котлованов в целях безопасности должны укрепляться досками или щитами;
- 6) для предотвращения повреждения пересекаемых траншей инженерных коммуникаций их необходимо укрепить и подвесить на жестких опорах, укладываемых поперек траншей;
- 7) складированные строительные материалы не должны загораживать автомобильные дороги, водостоки и пожарные гидранты, а также подъезды и подступы к ним, входы в кварталы, препятствовать движению пешеходов и транспортных средств;
- 8) при складировании труб, рельсов и т.п. на дорожных покрытиях необходима прокладка под ними лежней;
- 9) грунт, вынутый из траншей и котлованов должен вывозиться с места работ в течение одних суток после выемки в места, определенные уполномоченным органом в области ЖКХ;
- 10) полезный грунт вывозится производителем работ на специальные площадки;
- 11) строительные материалы должны складироваться в пределах огражденного места или на специально отведенных местах, согласованных с уполномоченным органом в области ЖКХ.

15. Вскрытие поверхности вдоль автомобильных дорог должно производиться:

- 1) для прокладки водопровода, газопровода, канализации и теплотрассы длиной до 300 метров;
 - 2) для прокладки телефонного и электрического кабеля длиной до 600 метров.
16. При производстве работ запрещается:
- 1) засыпать землей или строительными материалами крышки колодезев инженерных коммуникаций, решетки дождеприемных колодезев (для защиты крышек колодезев, решеток дождеприемных колодезев и люков должны применяться щиты и короба, обеспечивающие доступ к люкам и колодезям);
 - 2) засыпать кюветы и водостоки, а также устраивать проезды через водосточные каналы и кюветы без оборудования подмошковых пропусков воды;
 - 3) засорять обочины, покрытие и тротуарные связи автомобильных дорог остатками строительных материалов, грунтом, мусором;
 - 4) откачивать воду из траншей и котлованов на проезжую часть автомобильных дорог и тротуаров, не имеющих системы отвода стоков;
 - 5) сброс воды допускается производить в имеющиеся системы закрытой и открытой дождевой канализации по согласованию с уполномоченным органом в области ЖКХ, а при ее отсутствии - вывозить в емкости;
 - 6) засорять лужеобразные канализации;
 - 7) осуществлять движение по автомобильным дорогам машин на гусеничном ходу без использования резиновых накладок на гусеницы;
 - 8) выносить грунт и грязь колесами автотранспорта на автомобильные дороги;
 - 9) готовить строительные смеси без использования специальных емкостей;

Начало - 6 стр.

10) занимать излишние площади под складирование, производить ограждение работ сверх необходимых границ, устанавливать временные сооружения и оборудование за границами земельного участка.

17. При производстве работ и установке строительной техники на участках автомобильных дорог производитель работ обязан обеспечить безопасность движения в соответствии с законодательством Российской Федерации.

18. В местах интенсивного движения транспортных средств и пешеходов работы должны выполняться в ночное время. Уборку ограждающих устройств, грунта и материалов в таких случаях необходимо производить до 06 часов 00 минут ежедневно.

19. При выполнении работ на тротуарах, пешеходных (велосипедных) дорожках устанавливаются пешеходные мостики для пропуска пешеходов, велосипедистов, маломобильных групп населения через траншеи с учетом интенсивности их движения. Пешеходные мостики оборудуются перильными ограждениями и, при необходимости, пандусами для проезда велосипедистов и МГН. Пешеходные проходы вблизи высотного строительства оборудуются защитными козырьками.

При производстве работ, в случае необходимости сужения дорожек, а также при пропуске пешеходов, велосипедистов, МГН по временным мостикам обеспечивается минимальная ширина дорожек:

- 1) 1,0 метр для пешеходов;
- 2) 1,0 метр для велосипедов без встречного движения;
- 3) 1,5 метра для велосипедов со встречным движением;
- 4) 1,5 метра для совмещенного пешеходного и велосипедного движения.

Края траншей рекомендуется располагать на расстоянии не менее 0,5 метра от края пешеходной или велосипедной дорожки.

При расположении края траншеи менее 1,5 метра от края пешеходной или велосипедной дорожек устанавливаются ограждения.

20. Сведения по переносу, прокладке подземных коммуникаций должны быть отражены на исполнительных съемках и переданы в уполномоченный орган в области градостроительства для внесения изменений в информационную систему градостроительной деятельности Георгиевского муниципального округа.

21. Временные технические средства организации дорожного движения и ограждения мест производства работ демонтируются после полного завершения работ по восстановлению нарушенного благоустройства.

22. Обязанность по содержанию, ремонту и замене пришедшего в негодность уличного технического оборудования и инженерных коммуникаций возлагается на собственников либо иных уполномоченных лиц на весь период эксплуатации.

23. В случае возникновения аварийных ситуаций на инженерных коммуникациях собственников коммуникаций либо иное уполномоченное лицо сообщает в службу спасения по номеру 112 и в уполномоченный орган в области ЖКХ.

Статья 49. Порядок восстановления благоустройства, нарушенного при производстве работ

1. После окончания работ по реконструкции и ремонту инженерных коммуникаций или работ, связанных с вскрытием грунтов и твердых покрытий, а также аварийных работ все элементы благоустройства, нарушенные при их проведении, подлежат обязательному восстановлению производителем работ.

2. Дорожное покрытие автомобильных дорог должно быть восстановлено в соответствии с требованиями технических регламентов, национальных стандартов и свода правил.

При этом в случаях, если вскрытие составляет более 1/2 ширины дорожного покрытия проезжей части, восстанавливается полностью вся ширина проезжей части; если протяженность вскрытия участка автомобильной дороги от перекрестка до перекрестка более 2/3 длины, восстанавливается вся площадь дорожного покрытия проезжей части в границах двух перекрестков.

3. Восстановление покрытий автомобильных дорог выполняется в следующие сроки:

- 1) в скверах, парках и на бульварах, а также в местах интенсивного движения транспортных средств и пешеходов восстановительные работы должны начинаться не позднее 24 часов после засыпки траншей;
- 2) в остальных случаях - в течение двух суток после засыпки траншей.

При нарушении дорожного покрытия проезжих частей автомобильных дорог в холодное время года восстановление производится морозостойким бетоном или литым асфальтобетоном в течение трех суток по окончании работ. При наступлении благоприятных погодных условий производится демонтаж морозостойкого бетона, литого асфальтобетона и восстанавливается асфальтобетонное покрытие.

Восстановление дорожной одежды и покрытия проезжей части производится в соответствии с категорией автомобильной дороги.

Восстановление дорожной одежды выполняется посылно, с уплотнением каждого слоя толщиной не более 20 сантиметров с обязательной проливкой водой каждого слоя.

4. После восстановления дорожного покрытия автомобильных дорог производитель работ в течение 10 дней обязан восстановить дорожную разметку.

5. Тротуары подлежат восстановлению на всю ширину с выравниванием (при необходимости заменой) бордюрного камня. В случае если протяженность вскрытия на тротуаре составляет более 2/3 длины тротуара от перекрестка до перекрестка (границы квартала), тротуар восстанавливается в полном объеме в границах двух перекрестков.

6. В случае если в зону вскрытия попадает колодез дождевой канализации, он подлежит ремонту и очистке, также прочищается сама дождевая канализация до рабочего состояния.

7. Восстановление газонов должно выполняться с соблюдением агротехнических норм в весенний, летний, осенний сезоны после ликвидации аварии.

8. Завершение работ по восстановлению благоустройства территорий после окончания работ, связанных с вскрытием грунтов и твердых покрытий (ремонт инженерных коммуникаций, забивка свай и шпунта, планировка грунта, буровые работы) в течение 30 дней оформляется справкой о восстановлении нарушенного благоустройства, выдаваемой уполномоченным органом в области ЖКХ.

9. В случае образования провалов основания, разрушения (просадки) покрытия проезжей, пешеходной части и газонной части обязанность по восстановлению нарушенного благоустройства вследствие эксплуатации инженерного оборудования и коммуникации возлагается на собственника данного оборудования и коммуникации либо иное уполномоченное лицо, не менее установленной ширины охранной зоны для той или иной коммуникации на весь срок эксплуатации инженерного оборудования и инженерных коммуникаций.

Статья 50. Создание новых и реконструкция существующих объектов благоустройства, инженерных коммуникаций

1. Создание (реконструкция) пешеходных коммуникаций при строительстве (реконструкции) зданий, строений, сооружений, застройке элементов планировочной структуры осуществляется на основании проекта благоустройства, согласованного с уполномоченным органом в области градостроительства при наличии полученных технических условий на присоединение к улично-дорожной сети Георгиевского муниципального округа, выданных уполномоченным органом в области ЖКХ, в

порядке, установленном муниципальным правовым актом Георгиевского муниципального округа.

Образцы тротуарного покрытия, определяющие требования по материалу и колористическому решению покрытия на территориях общего пользования устанавливаются уполномоченным органом в области градостроительства.

Создание (реконструкция) пешеходных коммуникаций при строительстве (реконструкции) зданий, строений, сооружений, застройке элементов планировочной структуры может осуществляться с привлечением правообладателей земельных участков, находящихся в непосредственной близости от пешеходных коммуникаций, и иных заинтересованных сторон (застройщиков, управляющих организаций, объединений граждан и предпринимателей, собственников и арендаторов коммерческих помещений в прилегающих зданиях).

2. Создание (реконструкция) инженерных коммуникаций всех видов должно осуществляться в подземном исполнении, за исключением случаев отсутствия технической возможности и прокладки инженерных коммуникаций через земельные участки со сложными геологическими особенностями (оползни, агрессивные грунтовые воды, скальные основания).

3. Собственникам инженерных коммуникаций либо иным уполномоченным лицам при разработке проектов на строительство новых, реконструкцию и капитальный ремонт существующих инженерных сетей при наличии технической возможности необходимо исключать прохождение инженерных коммуникаций всех видов под проезжей и пешеходной частью.

ГЛАВА 3. УБОРКА ТЕРРИТОРИИ ГЕОРГИЕВСКОГО МУНИЦИПАЛЬНОГО ОКРУГА

Статья 51. Обеспечение чистоты и порядка на территории Георгиевского муниципального округа

1. Для обеспечения чистоты и порядка на территории Георгиевского муниципального округа уполномоченным органом в области ЖКХ, утверждаются:

- 1) списки улиц, автомобильных дорог, территорий общего пользования, подлежащих механизированной уборке, а также очередность их уборки в летний и зимний периоды года;
- 2) специальные места для размещения снега (с соблюдением санитарных норм).

2. Уборка территорий общего пользования производится с 23 часов 00 минут до 07 часов 00 минут.

3. Граждане и юридические лица обязаны соблюдать чистоту и порядок на территории Георгиевского муниципального округа.

Собственники зданий, строений, сооружений, правообладатели земельных участков либо иные уполномоченные лица самостоятельно обеспечивают уборку принадлежащих им на праве собственности земельных участков, если иное не установлено законом или договором.

После проведения массовых мероприятий организаторы обязаны за счет собственных средств обеспечить незамедлительное восстановление нарушенного благоустройства, в том числе последующую уборку места проведения мероприятия и прилегающих к нему территорий.

Строительство и эксплуатация частных домовладений не должны нарушать функционирование системы водотводных канав на прилегающей территории, не допускается их засыпка и засорение. Во избежание подтопления территории собственники частных домовладений имеют право обеспечить водоотведение поверхностного стока по прилегающей территории. В случае вывода поверхностного стока воды на территорию улично-дорожной сети, собственник частного домовладения должен получить согласование (технические условия) в уполномоченный орган в области ЖКХ.

4. На территории Георгиевского муниципального округа запрещается:

- 1) складирование и хранение строительных материалов (доски, щебень, песок, кирпич и т.п.) в проездах, на придомовых территориях, тротуарах, газонах, при отсутствии разрешения, выданного уполномоченным органом в области ЖКХ;
- 2) при производстве строительных и ремонтных работ откачивать воду на проезжую часть дорог и тротуары;
- 3) выносить грунт и грязь машинами, механизмами, иной техникой на дороги, пешеходные зоны, площади, площадки;
- 4) производить сброс грязи, скола льда и загрязненного снега на газоны, под деревья и кустарники, на проезжую часть дорог, тротуары, прилегающие территории, детские и спортивные площадки, и в другие, не отведенные для этого места;
- 5) хранить (складировать) отходы, грунт, тару, металлолом, дрова, навоз вне территорий организаций, строительных площадок, магазинов, павильонов, киосков, индивидуальных жилых домов и иных функционально предназначенных для этого мест;
- 6) выносить мусор со дворов и складировать на землях общего пользования, в том числе на участках улично-дорожной сети;
- 7) выбрасывать мусор в переполненные урны, а также складировать в урны бытовой мусор и мусор, объем которого равен или превышает габариты урны;
- 8) сливать жидкие бытовые отходы за территорией домовладения;
- 9) разводить костры, использовать открытый огонь для приготовления пищи вне специально оборудованных и отведенных для этого мест, а также сжигать мусор, траву, листву и иные отходы, материалы и изделия на территории округа;
- 10) мыть посуду, купать животных, стирать в неустановленных местах (у водопроводных колонок, во дворах многоквартирных жилых домов и т.д.);
- 11) производить повреждение, самовольный спил или сруб деревьев и кустарников, за исключением зеленых насаждений, расположенных на территории участков, находящихся в частной собственности;
- 12) наружные размещенные объявления, листовки, афиш и иных печатных и рукописных материалов вне отведенных для этих целей мест, а также наносить надписи и графические изображения вне отведенных для этих целей мест (за исключением надписей и изображений, относящихся к порядку эксплуатации дорог (улично-дорожной сети), тротуаров, пешеходных зон, велосипедных и пешеходных дорожек, которые нанесены в рамках исполнения государственного или муниципального контракта);
- 13) выпускать домашнюю птицу и пастбищный скот в скверах, парках и иных местах общего пользования, а также допускать скот, собак, птиц и других домашних животных в водоемы в местах, отведенных для массового купания населения;
- 14) ходить по газонам и клумбам, уничтожать и портить клумбы и цветники, срывать цветы, наносить повреждения зеленым насаждениям;
- 15) засыпать и засорять ливневую канализацию, ливневого стока, дренажные колодезы;
- 16) перемещать снег при зимней уборке прилегающей территории за пределы ее границ;
- 17) размещать механические транспортные средства на детских и спортивных площадках, устраивать на внутриквартальных проездах и дворовых территориях загромождения транспортными средствами, препятствующие механизированной уборке и вывозу мусора, подъезду транспортных средств оперативных служб (скорой медицинской помощи, полиции, пожарной службы, аварийно-спасательной службы);
- 18) осуществлять стоянку автотранспортных средств с работающим двигателем в местах жилой застройки;
- 19) производить мойку транспортных средств, слив то-

плива, масел и других компонентов вне мест, специально оборудованных для этих целей;

20) осуществлять проезд по автомобильным дорогам общего пользования местного значения с твердым покрытием гусеничных транспортных средств;

21) заезжать на всех видах транспорта на газоны и другие участки с зелеными насаждениями, размещать на них транспортные средства;

22) повреждать тротуары, площадки, дорожки, в том числе пешеходные, при использовании транспортных средств;

23) производить работы по ремонту транспортных средств, механизмов, а также любые ремонтные работы, сопряженные с шумом, выделением и сбросом вредных веществ, превышающие установленные нормы (отработанные газы, горюче-смазочные материалы и пр.) вне специально предназначенных для этого мест;

24) самовольно возводить препятствия, установку блоков и иных ограждений территорий, мешающих проезду транспорта, на землях общего пользования, за исключением случаев проведения аварийно-восстановительных, ремонтных и строительных работ;

25) выпускать с территории строительных объектов и площадок, карьеров и полигонов твердых коммунальных отходов, предприятий по производству строительных материалов транспорт с не очищенными от грязи колесами, выносить грунт и грязь автотранспортом, выезжающим с указанных объектов, на территорию Георгиевского муниципального округа;

26) устраивать свалки транспортными средствами всякого рода грунта, мусора и снега в не отведенных для этих целей местах;

27) разрушать и причинять вред объектам благоустройства, малым архитектурным формам, наносить повреждения, ухудшающие их внешний вид, зеленым насаждениям, засорять водоемы;

28) производить размещение уличного смета, грунта на газонах и цветниках;

29) осуществлять хранение транспортных средств, в том числе разуклопанных или не подлежащих эксплуатации, вне предназначенных для этих целей мест;

30) вывозить и складировать твердые и жидкие коммунальные отходы, строительный мусор в места, не отведенные для их захоронения и утилизации, осуществлять сброс мусора вне отведенных и оборудованных для этих целей мест на территории Георгиевского муниципального округа, в том числе из транспортных средств во время их остановки, стоянки или движения, а также сжигать мусор, отходы производства и потребления вне отведенных для этих целей мест;

31) незаконно подключаться к магистральным линиям водоотводящей сети поверхностного стока;

32) создавать стихийные свалки мусора, складировать старые демонтированные надмогильные сооружения (надгробия, ограды) и загрязнять территорию захоронений и прилегающую к выделенному для захоронений участку территории, а также места, не предназначенные для складирования.

5. Владельцы автотранспорта при транспортировке сыпучих материалов (грунта, песка, угля, камней, щебня, гальки, гравия, шлака, известняка, керамзита, зерна, удобрений, мусора, навоза, торфа и др.), а также веток и спилов деревьев, порубочных древесных остатков, легкой тары, листвы, сена, соломы обязаны оборудовать автомобиль и прицепа к ним пологими (тентами), препятствующими выпадению перевозимого материала при движении, в целях предотвращения загрязнения проезжей части и прилегающей к ней территории.

6. Водители автотранспорта при выезде на автодороги со строительных площадок, грунтовых дорог, полевых участков, из лесных массивов и других территорий, являющихся загрязненной зоной, обязаны произвести очистку колес и уборку полотна дороги от вынесенной грязи.

7. Владельцы домашних животных обязаны следить за своими животными, не допускать загрязнения животными мест общего пользования. Экскременты домашних животных должны быть убраны владельцем домашнего животного.

Содержание домашних животных осуществляется в соответствии с правилами и нормами, установленными федеральным законодательством, законодательством Ставропольского края, муниципальными правовыми актами Георгиевского муниципального округа.

8. Оказание услуг по катанию на лошадях (поны) на территории Георгиевского муниципального округа допускается только в специальных местах, определенных правовым актом Георгиевского муниципального округа.

9. На территории Георгиевского муниципального округа сбор ТКО и ИГО осуществляется в соответствии с действующим законодательством.

10. Владельцы объектов благоустройства обязаны содержать прилегающие территории в чистоте, порядке и в соответствии с требованиями, установленными действующим федеральным законодательством и настоящими Правилами, самостоятельно или посредством привлечения специализированных организаций за счет собственных средств.

11. Садоводческие, огороднические, дачные некоммерческие объединения граждан, гаражно-строительные кооперативы обязаны обеспечить сбор и своевременный вывоз ТКО (или) КГО, образуемых ими в процессе хозяйственной, бытовой и иной деятельности, обязаны самостоятельно в строгом соответствии с требованиями санитарных правил и норм путем заключения договоров на вывоз ТКО (или) КГО с региональным оператором по обращению ТКО (или) КГО.

12. В случае проведения ремонтно-строительных работ, отходы от которых превышают нормы накопления, действующие на момент проведения работ (замена кровли, снос или замена стен, перекрытий, конструкций, полов и т.п.), юридические лица, индивидуальные предприниматели, граждане, проживающие в индивидуальных жилых домах, многоквартирных домах, собственники которых выбрали непосредственное управление, обязаны заключить договоры на вывоз строительного мусора со специализированной организацией, уполномоченной заключать договоры.

13. Юридическим лицам, индивидуальным предпринимателям, гражданам, проживающим в индивидуальных жилых домах, запрещается: производить сброс сточных вод в не предназначенных для этих целей мест;

производить складирование ТКО (или) КГО вне отведенных для этих целей мест;

производить складирование ТКО (или) КГО в местах сбора, без согласования с владельцем места сбора; осуществлять складирование ТКО (или) КГО несогласованным способом;

производить складирование ТКО (или) КГО в бункере накопителя (контейнера), расположенные в парках, скверах, площадях, на улично-дорожной сети населенных пунктов округа;

производить сбор в местах накопления ТКО (или) КГО, обладающих радиоактивностью, трупов павших животных, конфискатов боев миксобоинов, ртутных приборов, люминесцентных ламп, автомобильных шин;

производить складирование КГО вне специально отведенного места для складирования КГО, которое расположено в пределах контейнерной площадки или бункера-накопителя.

14. Вывоз ТКО и КГО осуществляется способами, исключаяющими возможность их потери в процессе перевозки, предупреждающими создание аварийных ситуаций, причинение вреда окружающей среде и здоровью

людей специально оборудованными или приспособленными (с закрывающим кузов пологом) транспортными средствами.

15. Переполнение контейнеров, бункеров-накопителей мусором не допускается.

16. Порядок содержания территорий общественных кладбищ и территорий мест захоронений определяется нормативным правовым актом администрации Георгиевского муниципального округа Ставропольского края.

Статья 52. Организация уборки в летний период

1. Период летней уборки устанавливается с 15 марта по 31 октября с учетом погодных условий. В зависимости от погодных условий (повышение температуры воздуха) сроки начала и окончания летней уборки могут изменяться в соответствии с муниципальным правовым актом Георгиевского муниципального округа.

2. В период летней уборки производится следующие виды работ:

- 1) очистка газонов, цветников и клумб от мусора, веток, листьев, сухой травы и псака;
- 2) поддержание в чистоте и порядке дворовых (внутриквартальных) территорий, тротуаров, полосы отвода, обочин, разделительных полос автомобильных дорог, очистки их от мусора, грязи и посторонних предметов с вывозом на объект размещения отходов;
- 3) мойка и полив проезжей части автомобильных дорог, площадей, тротуаров, дворовых (внутриквартальных) и иных территорий;
- 4) прочистка дождевой канализации, очистка решеток дождевой канализации;
- 5) очистка, мойка, окраска ограждений, очистка от грязи и мойка бордюрного камня;
- 6) скашивание травы на придорожной, разделительной полосе автомобильной дороги, на газонах, озелененных территориях, дворовых (внутриквартальных) территориях и прилегающих территориях;
- 7) уборка и мойка остановок общественного транспорта, автопавильонов, подземных и наземных пешеходных переходов.

3. Автомобильные дороги, бордюры, тротуары, остановки общественного пассажирского транспорта должны полностью очищаться от всякого рода загрязнений, грунтово-песчаных наносов, различного мусора.

Механизированная уборка проезжей части улиц и элементов улично-дорожной сети производится согласно титульному списку, утвержденному уполномоченным органом в области ЖКХ. Порядок и периодичность уборочных работ зависит от интенсивности движения транспорта, категории дорог и определяются в соответствии с требованиями технических регламентов, национальных стандартов и свода правил.

Автомобильные дороги, на которых отсутствует дождевая канализация, для снижения запыленности воздуха и уменьшения загрязнений должны убираться подметально-уборочными машинами.

Механизированная уборка и подметание в летний период должны производиться с увлажнением. На улицах с интенсивным движением транспорта уборочные работы должны проводиться в ночное время.

4. Придорожные полосы, разделительные полосы автомобильных дорог, выполненные в виде газонов, а также территории без лесопосадок, деревьев и кустарников должны быть очищены от мусора, высота травяного покрова на них не должна превышать 15 сантиметров.

Собственники зданий, строений, сооружений либо иные уполномоченные лица производят скашивание травы на принадлежащих им на праве собственности земельных участках, если иное не установлено законом или договором.

Уборка от мусора озелененных территорий производится собственниками либо иными уполномоченными лицами не реже одного раза в неделю.

5. Мойка дорожных покрытий и тротуаров, а также подметание тротуаров производится с 23 часов 00 минут до 07 часов 00 минут в плановом порядке, но не реже двух раз в неделю.

6. Подметание дворовых (внутриквартальных) территорий, внутридворовых проездов и тротуаров от смета, пыли и мелкого бытового мусора осуществляется механизированным способом или вручную до 07 часов 00 минут.

Влажное подметание проезжей части улиц может производиться с 09 часов 00 минут до 21 часа 00 минут.

7. Обязанность по уборке, мойке и поливке тротуаров, проездов к многоквартирным жилым домам, входящих в состав имущества многоквартирного дома, дворовых (внутриквартальных) территорий, возлагается на собственников помещений в многоквартирном доме, если иное не установлено законодательством или договором (управления многоквартирным домом, возмездного оказания услуг и т.п.).

8. В период листопада лица, осуществляющие уборку территорий, производят сгребание и обеспечивают вывоз опавшей листвы на объекты размещения отходов.

9. При производстве работ по уборке в летний период запрещается:

- 1) сбрасывать смет и мусор на газоны, в смотровые колодезы инженерных сетей, реки, водоемы, на проезжую часть улиц и тротуары;
- 2) сбивать потоками воды загрязнения, скапливающиеся на обочине дорог, смет и мусор на тротуары и газоны, остановки общественного транспорта, фасады зданий.

Статья 53. Организация уборки в зимний период

1. Период зимней уборки устанавливается с 1 ноября по 14 марта с учетом погодных условий. В зависимости от погодных условий (снег, мороз) сроки начала и окончания зимней уборки могут изменяться в соответствии с муниципальным правовым актом Георгиевского муниципального округа.

2. Зимняя уборка улиц округа включает в себя следующие операции:

- 1) обработку проезжих частей дорог, тротуаров, дворовых территорий и проездов, парков, скверов, бульваров противогололедными материалами;
- 2) сгребание и подметание снега;
- 3) формирование снежных валов;
- 4) выполнение разрывов в валах снега на перекрестках, пешеходных переходах, у остановок общественного транспорта, подъездов к административным и общественным зданиям, выездов из дворов, внутриквартальных проездов;
- 5) погрузку и вывоз снега;
- 6) очистку дорожных лотков после вывоза снега;
- 7) удаление снежно-ледяных образований путем скалывания и рыхления уплотненного снега и льда, погрузки и вывоза.

Снег, снимаемый с дворовых территорий и внутриквартальных проездов, разрешается складировать на территориях дворов, в местах, не препятствующих свободному проезду автотранспорта и движению пешеходов. Не допускается повреждение зеленых насаждений при складировании снега. Складирование снега на дворовых территориях должно предусматривать отход талых вод.

3. Уборка и вывоз снега и льда с улиц, площадей, мостов, скверов и бульваров, путепроводов во избежание наката должны начинаться немедленно с начала снегопада и производиться в первую очередь с автомобильных дорог, мостов, путепроводов для обеспечения бесперебойного движения транспорта.

Во время снегопада правообладатели земельных участков обязаны производить очистку от снега и посыпку противогололедными материалами подлезных путей, тротуаров, пешеходных лестниц, расположенных на земельных участках. Сброс снега на автомобильные

Продолжение на 8 стр.

Начало - 7 стр.

дороги, тротуары, газоны не допускаются. Применение в качестве противогололедных реагентов допускается только разрешенных к применению для этих целей составов.

4. С начала снегопада в первую очередь обрабатываются противогололедными материалами наиболее опасные для движения транспорта участки автомобильных дорог и улиц: крутые спуски и подъемы, мосты, эстакады, тоннели, тормозные площадки на перекрестках улиц и остановках общественного пассажирского транспорта, площади вокзалов, подъезды к больницам, поликлиникам, образовательным учреждениям и т.д. Запрещается переборка и перемещение загрязненного и засоленного снега, скола льда на газоны, цветники, кустарники, а также повреждение зеленых насаждений при складировании снега.

5. Разрешается укладка свежеснеженного снега в валы с последующим обязательным вывозом на всех улицах, в скверах, на дворовых (внутриквартальных) территориях, с обязательными разрывами на перекрестках, у остановок общественного пассажирского транспорта, подъездов к административным и общественным зданиям, вывоз из дворов и т.д.

Формирование снежных валов не допускается: на пересечениях улиц в одном уровне и вблизи железнодорожных переездов в зоне треугольника видимости;

ближе 5 м от пешеходного перехода; на посадочных площадках общественного транспорта - на длину площадки;

на тротуарах. Запрещается загромаждать проезды и проходы укладкой снега и льда.

6. Собственники зданий, строений, сооружений либо иные уполномоченные лица обязаны производить очистку кровель зданий, строений, сооружений от снега, наледи, сосулек.

Очистка кровель зданий, строений, сооружений на стенах, выходящих на пешеходные зоны, от наледеобразований должна производиться немедленно по мере их образования с предварительной установкой ограждений опасных участков.

Кровли с наружным водоотводом необходимо периодически очищать от снега, не допуская его накопления более 30 сантиметров.

7. Очистка кровли зданий, строений, сооружений от снега, наледеобразований со сбросом их на тротуары допускается только в светлое время суток. Перед сбросом снега необходимо провести охранную мероприятия, обеспечивающие безопасность прохода жителей и движения пешеходов. Сброшенные с кровель зданий, строений, сооружений снег и наледеобразования подлежат немедленной уборке. Запрещается сбрасывать снег, лед и мусор в воронки водосточных труб.

При сбрасывании снега с кровли должны быть приняты меры, обеспечивающие полную сохранность деревьев, кустарников, воздушных линий уличного освещения, рекламных конструкций, световых объектов, дорожных знаков, линий связи и других объектов.

8. Для вывоза снега уполномоченный орган в области ЖКХ, в срок до 1 октября определяет места его складирования в соответствии с техническими регламентами, национальными стандартами и сводом правил.

Статья 54. Содержание прилегающих территорий

1. Собственники зданий, строений, сооружений и (или) иные законные владельцы зданий, строений, сооружений, земельных участков (за исключением собственников и (или) иных законных владельцев помещений в многоквартирных домах, земельные участки под которыми не образованы или образованы по границам таких домов) участвуют в содержании прилегающих территорий в случаях и порядке, которые определяются настоящими Правилами.

2. Границы прилегающей территории определяются в метрах по периметру от границы земельного участка, если такой земельный участок образован или от здания, строения, сооружения до внешней границы прилегающей территории, определенной согласно действующему законодательству в зависимости от вида разрешенного использования земельного участка и (или) фактического назначения здания, строения, сооружения (в пределах 40 метров).

3. Для соседних объектов с общей территорией, граница прилегающей территории проходит между ними на равноудаленном от объектов расстоянии.

4. Объекты, граничащие с рекреационными зонами, зонами отдыха, пустырями, имеют прилегающую территорию в пределах 20 метров от границы объекта.

5. Прилегающая территория для отдельных объектов определяется в следующем порядке:

1) к рынкам в пределах 20 метров, а со стороны улицы до проезжей части дороги;

2) к гаражно-строительным кооперативам, садоводческим, дачным, огородничским товариществам, автостоянкам, автозаправочным комплексам и предприятиям по продаже, обслуживанию и ремонту автотранспорта в пределах 25 метров, а со стороны улицы до проезжей части дороги;

3) для нестационарных торговых объектов, нестационарных объектов по оказанию бытовых услуг, временных сооружений общественного питания (летние кафе);

площадь которых составляет менее 10 кв. метров в пределах 5 метров, а со стороны улицы до проезжей части дороги;

площадь которых составляет 10 кв. метров и более в пределах 10 метров, а со стороны улицы до проезжей части дороги;

4) к некапитальным нестационарным объектам: отдельно стоящим банкоматам, терминалам оплаты услуг, рекламным конструкциям, таксофонам в пределах 5 метров по периметру объекта;

5) к железной дороге в пределах 12 метров от рельсов, переходов, переездов на перегонах;

6) к отдельно стоящим производственным сооружениям коммунального назначения без постоянного присутствия людей (трансформаторные подстанции, газораспределительные подстанции и другие объекты) в пределах 3 метров от стен сооружения или ограждения участка;

7) к производственным сооружениям коммунального назначения с постоянным обслуживанием (котельные, тепловые пункты, канализационные насосные станции, водозаборный узел и другим объектам коммунального назначения) в пределах 10 метров от стен сооружения или ограждения;

8) к контейнерным площадкам в пределах 5 метров.

9) для индивидуальных жилых домов в пределах 15 метров, а со стороны улицы до проезжей части дороги;

10) для многоквартирных жилых домов в зависимости от этажности дома:

до 4 этажей составляет в пределах 20 метров, а со стороны улицы до проезжей части дороги;

от 5 этажей составляет в пределах 25 метров от многоквартирного жилого дома, а со стороны улицы до проезжей части дороги.

Многоквартирные дома, граничащие с пустырями, имеют прилегающую территорию в пределах 40 метров.

В случае если дом имеет переменную этажность за отчет берется наибольшая высота здания;

11) в отношении иных зданий, строений, сооружений и образованных земельных участков в пределах 25 метров, а со стороны улицы до проезжей части дороги.

6. При наличии на объекте нескольких собственников, владельцев, пользователей содержание и уборка территории, прилегающей к объекту, производится собствен-

никами, владельцами, пользователями помещений и сооружений данного объекта по соглашению между ними. При этом зоны ответственности отдельных собственников, владельцев, пользователей помещений и сооружений объекта определяются по фактически используемой конкретным собственником, владельцем, пользователем помещений и сооружений объекта части территории, а для территорий общего пользования - пропорционально площади занимаемых помещений, сооружений, месту расположения и использования входной группы.

7. В случае изменения состава собственников, владельцев, пользователей помещений и сооружений объекта, обязанности по содержанию и уборке части территории новым собственником, владельцем, пользователем сохраняются в том же порядке и объеме.

8. В случае возникновения спорных вопросов при определении границ прилегающих территорий, администрацией Георгиевского муниципального округа Ставропольского края создается межведомственная комиссия по вопросам определения границ, прилегающих территорий, порядок деятельности которой определяется муниципальным правовым актом администрации Георгиевского муниципального округа Ставропольского края.

9. Лица, указанные в части 1 настоящей статьи, участвуют в содержании прилегающей территории в летний и зимний периоды, определенные статьями 52 и 53 настоящих Правил.

Статья 55. Содержание и уборка строительных площадок

1. Строительные площадки должны быть огорожены по всему периметру в соответствии с национальными стандартами и строительными планами.

В ограждении должно быть предусмотрено минимальное количество проездов. Проезды, как правило, должны выходить на второстепенные улицы и оборудоваться шлагбаумами или воротами. Ограждение строительной площадки должно быть оборудовано аварийным освещением и освещением опасных мест, внешних проходов вблизи строительства - защитными козырьками.

2. Ограждения строительных площадок должны устанавливаться в границах предоставленного для строительства земельного участка, содержащегося в чистоте, быть очищены от грязи, не иметь проемов, не предусматривают проектом производства работ, посторонних наклеек, объявлений, надписей и находится в исправном состоянии. Повреждения ограждений необходимо устранять в течение суток с момента повреждения.

3. Фасады зданий, строений, сооружений, выходящие на проезжую часть улиц, на площади должны быть закрыты навесным декоративно-сетчатым ограждением на период проведения их капитального ремонта, реконструкции, консервации. Декоративно-сетчатые ограждения должны иметь опрятный вид, не иметь повреждений, значительных провисаний.

4. Строительные площадки, объекты производства строительных материалов (заводы железобетонных изделий, растворные узлы и др.) в обязательном порядке должны оборудоваться пунктами очистки (мойки) колес автотранспорта.

5. На территории строительной площадки должны быть установлены контейнеры для строительного мусора.

6. При проведении строительных, ремонтных и восстановительных работ запрещается:

1) сбрасывание мусора и строительных отходов с этажей зданий и сооружений без применения закрытых лотков (желобов);

2) вынос со строительных площадок грунта или грязи колесами автотранспорта;

3) закапывание в грунт и сжигание мусора и отходов на территории строительной площадки;

4) производство в ночное время работ с использованием громкоговорящей связи, без глушения двигателей автотранспорта в период его нахождения на строительной площадке, выполнение сварочных работ без установки защитных экранов, забивка фундаментных свай, производство прочих работ, сопровождаемых шумами, превышающими допустимые нормы, освещение прожекторами фасадов жилых зданий, примыкающих к строительной площадке, работа оборудования, имеющего уровни шума и вибрации, превышающие допустимые нормы.

7. По окончании строительных, ремонтных и восстановительных работ все остатки строительных материалов, грунт, строительный мусор, ограждение должны быть убраны в течение суток.

8. Обязанность по содержанию строительной площадки и ее ограждения, обеспечению чистоты и порядка при проведении строительных, ремонтных и восстановительных работ возлагается на застройщика либо иное уполномоченное лицо.

9. Если эксплуатация имеющихся и оставляемых на строительной (ремонтной) площадке зданий и сооружений прекращается, застройщиком (подрядной организацией) должны быть приняты меры, исключающие причинение вреда населению и окружающей среде (отключены коммуникации, опорожнены имеющиеся емкости, удалены опасные или ядовитые вещества и т.п.).

Лицо, осуществляющее строительство, должно принять меры, препятствующие несанкционированному доступу в здание людей и животных.

Статья 56. Организация порядка на территории рынков, ярмарок

Владельцы рынков и организаторы ярмарок обеспечивают содержание и уборку объектов благоустройства в объеме, предусмотренном действующим законодательством и настоящими Правилами, самостоятельно или посредством привлечения специализированных организаций за счет собственных средств, в том числе:

1) уборку территорий рынков и ярмарок после окончания торговли с обязательной в теплое время года предварительной поливкой всей территории. Текущая уборка рынков и ярмарок проводится в течение всего времени их работы;

2) ежедневное проведение санитарного дня с тщательной уборкой и дезинфекцией всей территории рынка или ярмарки, основных и подсобных помещений, торговых мест, прилавков, столов, инвентаря;

3) установку контейнеров и урн, из расчета одна урна на 50 кв. метров площади, которые по окончании торговли должны ежедневно очищаться и не реже одного раза в неделю дезинфицироваться;

4) ежедневный вывоз отходов с территорий рынков и ярмарок;

5) установку биотуалетов и/или стационарных общественных туалетов на территории рынка и ярмарки.

Статья 57. Участие в организации деятельности по сбору (в том числе раздельному сбору), участие в транспортировке, обработке, утилизации, обезвреживанию, захоронению ТКО

Сбор (в том числе раздельный сбор), транспортирование, обработка, утилизация, обезвреживание, захоронение ТКО осуществляются в соответствии с действующим законодательством и настоящими Правилами.

Статья 58. Организация обращения с отходами производства и потребления в части осветительных устройств, электрических ламп, ненадлежащие сбор, накопление, использование, обезвреживание и их транспортирование.

1. Организация обращения с отходами производства и потребления в части осветительных устройств, электрических ламп, ненадлежащие сбор, накопление, использование, обезвреживание, транспортирование и размещение которых может повлечь причинение вреда жизни, здоровью граждан, вреда животным, растениям и окружающей среде осуществляется в соответствии с Правилами, утвержденными постановлением Правительства Российской Федерации от 28 декабря 2020 г. № 2314 «Об

утверждении Правил обращения с отходами производства и потребления в части осветительных устройств, электрических ламп, ненадлежащие сбор, накопление, использование, обезвреживание, транспортирование и размещение которых может повлечь причинение вреда жизни, здоровью граждан, вреда животным, растениям и окружающей среде».

2. Сбор отработанных ртутьсодержащих ламп у потребителей осуществляют специализированные организации, имеющие соответствующую лицензию.

3. Места накопления отработанных ртутьсодержащих ламп, в том числе в случаях, когда организация таких мест накопления не представляется возможной в силу отсутствия в многоквартирных домах помещений для организации мест накопления, определяются постановлением администрации Георгиевского муниципального округа Ставропольского края.

ГЛАВА 4. ТРЕБОВАНИЯ К СОДЕРЖАНИЮ ЗДАНИЙ, СТРОЕНИЙ, СООРУЖЕНИЙ

Статья 59. Требования к архитектурно-градостроительному облику здания, строения и сооружений, их внешнему виду и содержанию

1. Требования к архитектурно-градостроительному облику объектов капитального строительства устанавливаются Правилами землепользования и застройки Георгиевского муниципального округа Ставропольского края.

2. Требования к внешнему виду некапитальных нестационарных сооружений устанавливаются постановлением администрации Георгиевского муниципального округа Ставропольского края.

3. Фасады зданий, строений и сооружений на территории Георгиевского муниципального округа должны содержаться в чистоте, не должны иметь видимых повреждений, загрязнений, изменений цвета или тона материала наружной отделки.

При содержании фасада здания, строения и сооружения не допускается:

1) повреждение (загрязнение) поверхности стен фасада здания, строения и сооружения, в том числе подтеки, шелушение окраски, наличие трещин, отслоившейся штукатурки, облоивших, повреждение кирпичной кладки, отслоение защитного слоя железобетонных конструкций, занимающих более пяти процентов факдной поверхности;

2) повреждение архитектурных и художественно-скульптурных деталей зданий, строений и сооружений, в том числе колонн, пилястр, капителей, фриз, тяг, барельефов, лепных украшений, орнаментов, мозаик, художественных росписей;

3) нарушение герметичности межпанельных стыков здания, строения и сооружения;

4) повреждение (загрязнение), разрушение выступающих элементов фасада здания, строения и сооружения, в том числе балконов, лоджий, эркеров, тамбуров, карнизов, козырьков, входных групп, ступеней;

5) самовольное переоборудование или изменение внешнего вида фасада здания, строения и сооружения либо их элементов;

6) нарушение установленных требований по размещению вывесок, аншлагов (указателей с наименованиями улиц, переулков, площадей и номерами домов) на зданиях, строениях и сооружениях;

7) самовольное нанесение надписей, рисунков, расклейка и размещение объявлений и других информационных сообщений на остановочных пунктах, стенах, столбах, заборах (ограждениях) и иных не предусмотренных для этих целей объектах;

8) загромаждение балконов и лоджий предметами домашнего обихода (мебелью, тарой и т.п.), ставящие под угрозу обеспечение безопасности, в том числе противопожарной;

9) окраска балконов и лоджий в цвета, не соответствующие общему цветовому решению фасада.

4. Собственники жилых и общественных зданий, строения и сооружений либо иные уполномоченные лица обязаны своевременно осуществлять текущий ремонт и окраску, текущее содержание фасада здания, строения и сооружения, которые включают:

1) штукатурные работы, удаление грибковых выходов и покраску зданий;

2) содержание и ремонт водосточных труб;

3) ремонт отмоستков здания;

4) ремонт кровли здания, кровли козырьков, кровельных отбойников карнизов;

5) ремонт ограждений и других элементов малых архитектурных форм;

6) ремонт входных дверей, балконов и лоджий;

7) выполнение иных требований, предусмотренных правилами и нормами технической эксплуатации зданий, строений и сооружений;

8) очистку от снега и льда крыши и козырьков, удаление наледи, снега и сосулек с карнизов, балконов и лоджий;

9) восстановление, ремонт и своевременную очистку отмоستков, приямков цокольных окон и входов в подвалы;

10) поддержание в исправном состоянии размещенного на фасаде здания, строения и сооружения электроосвещения и включение его одновременно с наружным освещением улиц, дорог и площадей на территории Георгиевского муниципального округа;

11) очистку и промывку поверхности фасада здания, строения и сооружения в зависимости от их состояния и условий эксплуатации;

12) содержание в чистоте балконов и лоджий;

13) мытье окон и витрин, вывесок и указателей;

14) очистку фасада здания, строения и сооружения от самовольно расклеенных объявлений, информации и надписей.

5. Собственники зданий, строений и сооружений либо иные уполномоченные лица должны размещать на фасадах зданий, строений и сооружений аншлаги (указатели с наименованиями улиц, переулков, площадей и номерами домов) в соответствии с порядком, установленным муниципальным правовым актом Георгиевского муниципального округа.

6. Размещение наружных блоков систем кондиционирования и вентиляции, установка маркис, антенн на фасаде здания, строения и сооружения, выходящих на проезжую часть улиц, на площади, осуществляется по согласованию с уполномоченным органом в области градостроительства.

7. Фасады неэксплуатируемых зданий и сооружений, требующие капитального ремонта (реконструкции), иные объекты капитального строительства, на которых производство строительных (ремонтных) работ прекращено на срок более шести месяцев, а также объекты капитального строительства в период их реконструкции, реставрации или капитального ремонта ограждаются навесным декоративным пылезащитным ограждением.

8. Установка мемориальных досок на фасаде здания, строения и сооружения должна осуществляться в порядке, установленном законодательством Ставропольского края.

Статья 60. Порядок принятия решения о согласовании архитектурно-градостроительного облика здания, строения и сооружения, проведения работ, связанных с его изменением

Архитектурно-градостроительный облик объекта капитального строительства подлежит согласованию с уполномоченным органом в области градостроительства в случаях, установленных градостроительным законодательством, в порядке, установленном Правительством Российской Федерации.

Статья 61. Организация сбора жидких бытовых отходов

1. Жидкие нечистоты вывозятся по договорам или ра-

зовым заявкам специализированными организациями, имеющими специальный транспорт и соответствующую лицензию.

2. Дворовые уборные должны иметь наземную часть и выгреб. Надземные помещения сооружают из плотно пригнанных материалов (досок, блоков, кирпичей и т.д.). Выгреб должен быть водонепроницаемый. Объем выгребов рассчитывается исходя из численности населения, пользующегося уборной. Глубина выгребов зависит от уровня грунтовых вод, но не должна превышать 3 метров.

3. Владельцы не канализованных домовладений должны содержать в исправном состоянии, с соблюдением санитарных норм и правил, дворовые уборные, выгребные ямы и подземные пути к ним.

4. В жилых зданиях, не имеющих канализации, следует предусматривать выгребные ямы для совместного сбора туалетных и помойных нечистот с непроницаемым дном, стенками и крышками с решетками, препятствующими попаданию крупных предметов в яму.

5. Выгребные ямы следует очищать по мере их заполнения. Не допускается наполнение выгребной ямы нечистотами выше, чем до 0,35 метра от поверхности земли.

6. Запрещается установка устройств наливных помоек, разлив помоев и нечистот за территорией домов и улиц, вынос отходов производства и потребления на уличные проезды.

7. Выгребные ямы должны быть удалены от жилых зданий, детских учреждений, школ, площадок для игр детей и отдыха населения на расстоянии не менее 20 и не более 100 метров. На территориях индивидуальных жилых домов расстояние от выгребных ям до жилых домов определяется собственниками жилых домов и может быть сокращено до 10 метров. В условиях децентрализованного водоснабжения дворовые уборные и выгребы должны быть удалены на расстояние: от колодцев и каптажей родников - не менее 50 метров; от трасс подземных газопроводов высокого давления I категории - не менее 10 метров, высокого давления II категории - не менее 7 метров, среднего давления - не менее 4 метров, низкого давления - не менее 2 метров; от водопроводных сетей - не менее 2 метров;

от теплотрасс - не менее 2 метров.

8. Запрещается:

1) строительство и эксплуатация дворовых помойных или выгребных ям с нарушением градостроительных, санитарных, строительных норм и правил, других нормативных правовых актов Российской Федерации;

2) эксплуатация переполненных и поврежденных выгребных ям.

Статья 62. Обращение с жидкими бытовыми отходами

1. Территория Георгиевского муниципального округа подлежит регулярной очистке от жидких бытовых отходов (далее - ЖБО) в соответствии с экологическими, санитарными и иными требованиями законодательства Российской Федерации, собственниками, владельцами или пользователями земельных участков, зданий, строений и сооружений, расположенных на территории Георгиевского муниципального округа.

2. На территории Георгиевского муниципального округа запрещается осуществлять сброс ЖБО из домов и зданий, не имеющих непосредственного присоединения к централизованной системе водоотведения, вне специализированных пунктов приема ЖБО.

3. Прием ЖБО в централизованную систему водоотведения осуществляется на специально оборудованных станциях по приему сточных вод.

4. Лица, виновные в несанкционированном сбросе жидких бытовых отходов вне специализированных пунктов приема ЖБО, привлекаются к административной ответственности в соответствии с действующим законодательством.

5. Обязанность по организации сбора и вывоза ЖБО, содержание, ремонту выгребных ям, дворовых помойных многоквартирных домов возлагается на управляющих многоквартирных домов, в зоне индивидуальной жилой застройки - на владельцев домовладений.

Статья 63. Строительство и содержание гаражей и открытые стоянок для постоянного и временного хранения транспортных средств

1. Мойку транспортных средств разрешается осуществлять только в местах, предназначенных для этих целей (автомойки).

2. Запрещается производить мойку транспортных средств у водозаборных колонок и в открытых водоемах, а также в иных местах, не отведенных для этих целей.

3. Запрещается движение (въезд), парковка и временное хранение транспортных средств, прицепов и их деталей на газонах и других объектах благоустройства, не имеющих специально отведенных для этих целей мест (специализированные площадки, карманы и т.п.), а также на участках открытого грунта вне проезжей части улиц (переулков).

4. Запрещается хранение и стоянка неисправных транспортных средств, прицепов и их деталей на придомовых территориях.

5. Расстояние от наземных и наземно-подземных гаражей, открытых стоянок, предназначенных для постоянного и временного хранения легковых автомобилей, и станций технического обслуживания до жилых домов и общественных зданий, школ, учреждений дополнительного образования, дошкольных учреждений и лечебных учреждений стационарного типа, размещаемых на северо-западных территориях, устанавливается в соответствии со Сводом правил СП 42.13330.2016 «Свод правил. Градостроительство. Планировка и застройка городских и сельских поселений. Актуализированная редакция СНиП 2.07.01-89*».

6. Территории наземных и наземно-подземных гаражей, открытых стоянок для постоянного и временного хранения транспортных средств должны иметь твердое водонепроницаемое покрытие и содержаться в чистоте и порядке.

7. На территориях наземных, наземно-подземных гаражей и открытых стоянок для постоянного и временного хранения транспортных средств должны быть установлены металлические контейнеры (с крышкой) для сбора ТКО. Специальная площадка для размещения контейнера должна иметь твердое водонепроницаемое покрытие, ограждение, освещение и свободный подъезд для мусоровозов. Владельцы наземных, наземно-подземных гаражей и открытых стоянок обязаны заключить договор со специализированной организацией для вывоза ТКО.

8. На территориях наземных, наземно-подземных гаражей и открытых стоянок для постоянного и временного хранения транспортных средств должен быть организован раздельный сбор в специальные емкости отработанных масел, в специально отведенные места автомобильных покрышек, металлолома и других отходов, специальные площадки для их размещения должны иметь твердое покрытие и навес. Владельцы наземных, наземно-подземных гаражей должны обеспечить их слуху в специализированные организации.

9. Порядок предоставления земель или земельных участков, находящихся в государственной или муниципальной собственности, под размещение некапитальных гаражей для маломобильных групп населения осуществляется в соответствии с постановлением Правительства Ставропольского края от 02 сентября 2022 г. № 505-п «О некоторых вопросах использования в Ставропольском крае земель или земельных участков, находящихся в государственной или муниципальной собственности, для возведения гражданами гаражей,

являющихся некапитальными сооружениями, либо для стоянки технических или других средств передвижения инвалидов вблизи их места жительства».

Статья 64. Порядок содержания сельскохозяйственных, домашних и экзотических животных и птиц на территории Георгиевского муниципального округа

1. Содержание сельскохозяйственных животных и птиц разрешается на земельных участках, разрешенное использование которых допускает такое содержание, при условии соблюдения земельного законодательства, ветеринарных норм и правил, санитарно-эпидемиологических правил и гигиенических нормативов.

2. Владельцы сельскохозяйственных животных и птицы обязаны обеспечить надлежащее санитарное состояние мест их содержания, своевременную уборку, вывоз и складирование образующегося навоза и помета.

3. Санитарно-защитные разрывы от места содержания сельскохозяйственных животных и птицы в закрытых помещениях и клетках до окон соседних жилых помещений устанавливаются в соответствии с действующими Санитарными Правилами и нормами (далее - СанПиН).

4. Санитарно-защитные разрывы от места содержания сельскохозяйственных животных и птицы до источников децентрализованного водоснабжения (колодцы), водозаборных колонок и крапов должны соответствовать СанПиН.

5. Для птицы разрешается свободный выгул на огороженной площадке с легко очищаемой поверхностью, расположенной на территории частного домовладения на расстоянии до окон соседних жилых помещений соответствующим требованиям СанПиН.

6. При содержании сельскохозяйственных животных и птицы обязательно устройство водонепроницаемых жижесборников и навозохранилищ, соответствующих требованиям СанПиН.

7. Жижесборники должны быть герметичны, с плотно закрывающимися крышками и люками. Глубина их зависит от уровня грунтовых вод, но не должна быть более 2 метров. Не допускается наполнение жижесборника более чем на две трети его объема.

8. Навозохранилище устраивается на площадке из твердого покрытия со складированием по типу компоста (последний закрытым грунтом толщиной не менее 20 сантиметров). Дальнейшее использование содержимого навозохранилища разрешается не ранее чем через один год.

9. Запрещается непосредственное использование навоза, не прошедшего этап компостирования.

10. Запрещается складирование навоза на контейнерных площадках, газонах, других местах, не предназначенных для этой цели.

11. Запрещается содержание сельскохозяйственных животных и птицы в домах многоэтажной застройки и на прилегающих к ним территориях.

12. Владельцы домашних животных обязаны следить и

ПОКРЫТИЯ

УЛИЧНО-ДОРОЖНАЯ СЕТЬ ИМЕЕТ НЕСКОЛЬКО ФУНКЦИОНАЛЬНЫХ ЗОН:

- проезжая часть;
- трамвайная пешеходная зона;
- велосиподорожка;
- буферная зона;
- зона прилегающей территории;
- зона парковки велосипедов;
- пешеходные переходы;
- зоны остановок;
- газоны с улицей.



ТИПЫ ПОКРЫТИЙ НА УДС:

ТИП	ПРИМЕР	ПОКРЫТИЕ	ЗОНА ПРИМЕНЕНИЯ	ЦВЕТОВЫЕ РЕШЕНИЯ
1		Крупноформатная тротуарная плитка	<ul style="list-style-type: none"> • Транзитная пешеходная зона; • Зона ожидания у пешеходных переходов. 	Рекомендуется использование природных оттенков (предпочтительно серый)
2		Мелкоформатная тротуарная плитка	<ul style="list-style-type: none"> • Буферная зона, придорожная территория; • Зона кратковременного стоянки; • Зона парковки велосипедов; • Связки с улицей; • Зоны парковки автомобилей. 	Рекомендуется использование природных оттенков нейтральных оттенков (предпочтительно серый)
3		Асфальт	<ul style="list-style-type: none"> • Проезжая часть; • Велосиподорожки; • Автодорожки. 	Серый
4		Терразная доска (ДПК), деревянные плиты	<ul style="list-style-type: none"> • Зона кратковременного стоянки; • Парковка. 	Натуральный цвет светлого дерева
5		Тяжелая плитка	<ul style="list-style-type: none"> • У прилегающей территории; • Припарковка высот на тротуаре. 	В общий цветовой гамме улиц, ериная цветовая гамма с мощеными
6		Отсыпка для грунта, оплотнение	<ul style="list-style-type: none"> • Буферная зона; • Озеленение. 	Природные цвета, в общий цветовой гамме с мощеными улицей.

ОГРАЖДЕНИЕ ПЕШЕХОДНОЕ №4

Конструкция состоит из вертикальных стоек с вертикально расположенными модульными элементами. Ограждение образует круглый профиль. Ограждение образует круглый профиль.

- МАТЕРИАЛ:**
- каркас
 - заполнение — нержавеющая сталь
- ПРИМЕНЕНИЕ:**
- улицы

ТЕХНИЧЕСКИЕ ХАРАКТЕРИСТИКИ:

Долговечность, годы: 20
Прочность, МПа: 250

ГЕОМЕТРИЧЕСКИЕ ПАРАМЕТРЫ:

Длина (мм) Диаметр (мм) Высота (мм)
1 600 40 1 200

ОГРАЖДЕНИЕ ПЕШЕХОДНОЕ №5

Конструкция состоит из волнчатых вертикальных стоек с горизонтальными заполняющими стальными трубами.

- МАТЕРИАЛ:**
- каркас
 - заполнение — сталь (горячекатаного или холоднокатаного профиля)
 - нержавеющая сталь
- ПРИМЕНЕНИЕ:**
- набережные
 - озелененные территории

ТЕХНИЧЕСКИЕ ХАРАКТЕРИСТИКИ:

Долговечность, годы: 20
Прочность, МПа: 250

ГЕОМЕТРИЧЕСКИЕ ПАРАМЕТРЫ:

Шаг стоек, мм Ширина (мм) Высота (мм)
2 000 35 1 100

ОГРАЖДЕНИЕ ПЕШЕХОДНОЕ №6

Конструкция состоит из вертикальных стоек с горизонтальными заполняющими из дюралюминиевой доски.

- МАТЕРИАЛ:**
- каркас
 - заполнение — дюралюминий (листовой)
- ПРИМЕНЕНИЕ:**
- набережные
 - мосты
 - эстакады
 - эстакады
 - эстакады
 - эстакады

ОГРАЖДЕНИЕ ПЕШЕХОДНОЕ №1

Конструкция состоит из отдельно стоящих модульных элементов. Модульный элемент изготовлен из круглого профиля круглого сечения.

- МАТЕРИАЛ:**
- каркас
 - заполнение — сталь (горячекатаного или холоднокатаного профиля)
 - нержавеющая сталь
- ПРИМЕНЕНИЕ:**
- улицы

ТЕХНИЧЕСКИЕ ХАРАКТЕРИСТИКИ:

Долговечность, годы: 20
Прочность, МПа: 207

ГЕОМЕТРИЧЕСКИЕ ПАРАМЕТРЫ:

Длина (мм) Диаметр (мм) Высота (мм)
2 000 35 1 100

ОГРАЖДЕНИЕ ПЕШЕХОДНОЕ №2

Конструкция вертикальных стоек с заполнением из светопрозрачных панелей. Устанавливается на узких участках.

- МАТЕРИАЛ:**
- каркас — сталь (горячекатаного или холоднокатаного профиля)
 - заполнение — нержавеющая сталь (поликарбонат, многослойное стекло (триплекс))
- ПРИМЕНЕНИЕ:**
- набережные
 - оживленные территории
 - мосты

ТЕХНИЧЕСКИЕ ХАРАКТЕРИСТИКИ:

Долговечность, годы: 20
Прочность, МПа: 250

ГЕОМЕТРИЧЕСКИЕ ПАРАМЕТРЫ:

Шаг стоек, мм Ширина (мм) Высота (мм)
2 000 35 1 100

ОГРАЖДЕНИЕ ПЕШЕХОДНОЕ №3

Конструкция состоит из вертикальных стоек с вертикальными заполняющими из стального профиля круглого сечения. Ограждение оборудовано поручнями.

- МАТЕРИАЛ:**
- каркас
 - заполнение — чугун (СЧ2, порошковый)
- ПРИМЕНЕНИЕ:**
- улицы

Примеры люков



Благоустройство. Типология элементов городской среды

Канализационные люки

Люки являются неотъемлемой частью инженерной инфраструктуры городских улиц. Интересные по дизайну люки украшают пешеходные маршруты, вызывают интерес у жителей города и производят впечатление на туристов. Во многих городах на люках принято изображать городской герб, символ или логотип.

Крышка люка как важный элемент городского дизайна может стать украшением города или даже выполнить утилитарную роль, став навигационным носителем. Поэтому рекомендуется несколько люков на пешеходном маршруте выполнить с индивидуальным дизайном, что дополнительно заинтересует туристов. Такие детали могут стать еще одной изюминкой города, дополнительным аттракционом.

Что касается технического исполнения этих объектов, то нельзя забывать о том, что они должны быть в первую очередь безопасны для пешеходов. Именно поэтому крышки люков не должны быть выпуклыми. Также нельзя использовать крышки, о которые можно споткнуться. Зимой на крышках не должна задерживаться и замерзать вода. Хорошо, если люк представляет собой плоскую поверхность с противоскользящим рельефом.

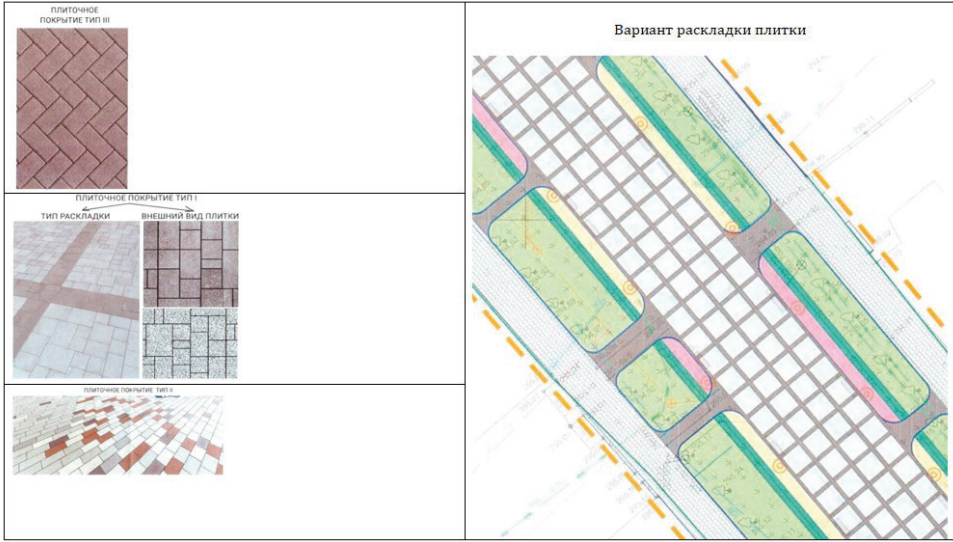


Хорошо. Крышка люка используется в качестве информационного носителя

Хорошо. На крышке люка изображен городской герб

Хорошо. Индивидуальный дизайн люка подчеркивает особенности города, его аутентичность

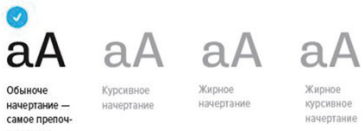
Требование к виду плиточного покрытия



Приложение 2 к Правилам благоустройства Георгиевского муниципального округа Ставропольского края, утвержденных решением Думы Георгиевского муниципального округа Ставропольского края от 28 февраля 2024 г. № 328-29

Выбор начертания

Выбирая между обычным, курсивным или жирным начертанием, в большинстве случаев стоит остановиться на обычном. Распространенная практика выбирать как можно более жирное начертание исходит из предположения, что чем жирнее шрифт, тем лучше читается вывеска — это не так.



Стоит помнить что в больших шрифтовых семьях существует много вариантов ширины букв. В таком случае общее правило — чем уже буквы, тем важнее для них разрядка — увеличение межбуквенных пробелов.



Варианты ширины букв шрифта TilingBotic

Висячие предлоги и переносы

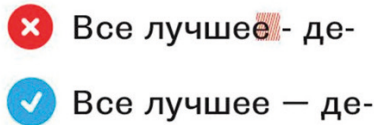
В вывесках, состоящих из нескольких строк важно следить чтобы строка не заканчивалась на предлог — он должен быть перенесен на следующую строку.



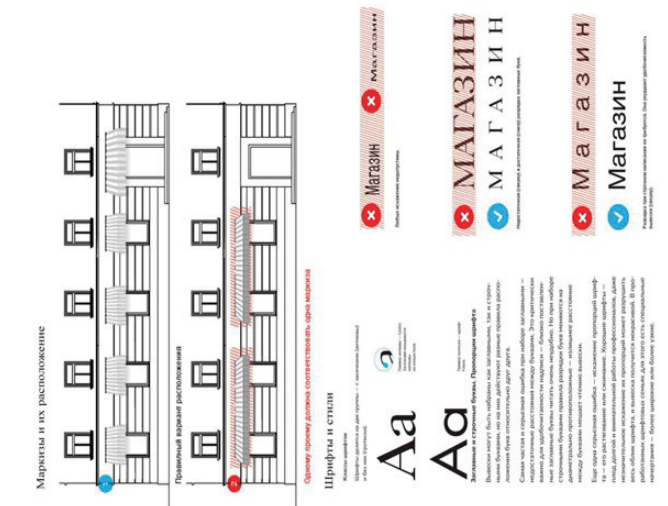
Неправильное окончание строки (слева) и правильное окончание строки (справа).

Длинное тире

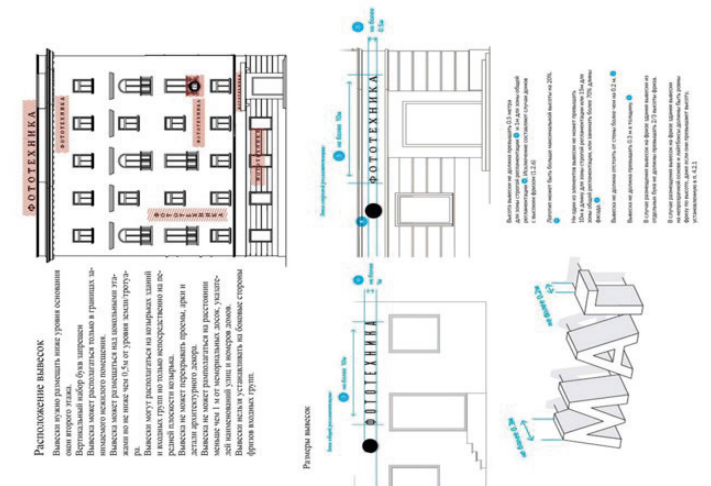
Частая ошибка — использование дефиса вместо длинного тире. Тире — самая длинная из четырех черточек в русской типографике (дефис, минус, короткое тире, длинное тире). Заменять тире на минус или дефис нельзя.



Типичная ошибка — использование дефиса вместо длинного тире.



3



РЕШЕНИЕ Думы Георгиевского муниципального округа Ставропольского края

28 февраля 2024 г. г. Георгиевск № 336-29
О внесении изменений в пункт 15 Порядка и Условий командирования лиц, замещающих должности муниципальной службы в администрации Георгиевского муниципального округа Ставропольского края...

В соответствии со статьей 168 Трудового кодекса Российской Федерации, постановлением Губернатора Ставропольского края от 10 января 2006 г. № 1 «О порядке и условиях командирования лиц, замещающих государственные должности Ставропольского края...»

РЕШИЛА: 1. Внести в пункт 15 Порядка и Условий командирования лиц, замещающих должности муниципальной службы в администрации Георгиевского муниципального округа Ставропольского края, утвержденных решением Думы Георгиевского муниципального округа Ставропольского края от 29 ноября 2023 г. № 252-24 «Об утверждении Порядка и Условий командирования лиц, замещающих должности муниципальной службы в администрации Георгиевского муниципального округа Ставропольского края», следующие изменения:

Председатель Думы Георгиевского муниципального округа Ставропольского края А.М.Стрельников
Глава Георгиевского муниципального округа Ставропольского края А.В.Зайцев
Подписано: 28 февраля 2024 г.

РЕШЕНИЕ Думы Георгиевского муниципального округа Ставропольского края

28 февраля 2024 г. г. Георгиевск № 337-29
О внесении изменения в Порядок и Условия командирования должностных лиц контрольно-счётной палаты Георгиевского муниципального округа Ставропольского края, утверждённые решением Думы Георгиевского муниципального округа Ставропольского края от 22 декабря 2023 г. № 308-27

В соответствии со статьей 168 Трудового кодекса Российской Федерации, постановлением Губернатора Ставропольского края от 10 января 2006 г. № 1 «О порядке и условиях командирования лиц, замещающих государственные должности Ставропольского края, государственных гражданских служащих Ставропольского края» Дума Георгиевского муниципального округа Ставропольского края

РЕШИЛА: 1. Внести в Порядок и Условия командирования должностных лиц контрольно-счётной палаты Георгиевского муниципального округа Ставропольского края, утверждённые решением Думы Георгиевского муниципального округа Ставропольского края от 22 декабря 2023 г. № 308-27 «Об утверждении Порядка и Условий командирования должностных лиц контрольно-счётной палаты Георгиевского муниципального округа Ставропольского края», изменение, изложив пункт 13 в следующей редакции: «13. Расходы по найму и бронированию жилого помещения при командировании по территории Российской Федерации возмещаются должностному лицу контрольно-счётной палаты (кроме случаев предоставления бесплатного жилого помещения) по фактическим затратам, подтверждёнными соответствующими документами, по следующему:

шим нормам: председателю контрольно-счётной палаты, заместителю председателя контрольно-счётной палаты — в размере фактически произведённых расходов; иным должностным лицам контрольно-счётной палаты — не более 8 тысяч рублей в сутки при командировании за пределы Ставропольского края и не более 6 тысяч рублей в сутки при командировании в пределах Ставропольского края.»

Председатель Думы Георгиевского муниципального округа Ставропольского края А.М.Стрельников
Глава Георгиевского муниципального округа Ставропольского края А.В.Зайцев
Подписано: 28 февраля 2024 г.

РЕШЕНИЕ Думы Георгиевского муниципального округа Ставропольского края

28 февраля 2024 г. г. Георгиевск № 348-29
О премии Георгиевского муниципального округа Ставропольского края «Достоиние Георгиевского муниципального округа Ставропольского края»

В соответствии с Федеральным законом от 06 октября 2003 г. № 131-ФЗ «Об общих принципах организации местного самоуправления в Российской Федерации», Уставом Георгиевского муниципального округа Ставропольского края Дума Георгиевского муниципального округа Ставропольского края

РЕШИЛА: 1. Учредить премию Георгиевского муниципального округа Ставропольского края «Достоиние Георгиевского муниципального округа Ставропольского края». 2. Утвердить прилагаемое Положение о премии Георгиевского муниципального округа Ставропольского края «Достоиние Георгиевского муниципального округа Ставропольского края» (далее — Положение). 3. Признать утратившими силу решения Думы Георгиевского городского округа Ставропольского края: 1) от 26 мая 2021 г. № 862-72 «О премии Георгиевского городского округа Ставропольского края»; 2) от 02 марта 2022 г. № 992-90 «О внесении изменений в Положение о премии Георгиевского городского округа Ставропольского края «Достоиние Георгиевского городского округа Ставропольского края», утверждённое решением Думы Георгиевского городского округа Ставропольского края от 26 мая 2021 г. № 862-72»; 3) от 27 апреля 2022 г. № 1019-93 «О внесении изменений в приложение 4 к Положению о премии Георгиевского городского округа Ставропольского края «Достоиние Георгиевского городского округа Ставропольского края», утверждённое решением Думы Георгиевского городского округа Ставропольского края от 26 мая 2021 г. № 862-72»; 4) от 31 мая 2023 г. № 137-12 «О внесении изменений в решение Думы Георгиевского городского округа Ставропольского края от 26 мая 2021 г. № 862-72 «О премии Георгиевского городского округа Ставропольского края «Достоиние Георгиевского городского округа Ставропольского края»». 4. Настоящее решение вступает в силу со дня его официального опубликования.

Председатель Думы Георгиевского муниципального округа Ставропольского края А.М.Стрельников
Глава Георгиевского муниципального округа Ставропольского края А.В.Зайцев
Подписано: 28 февраля 2024 г.

РЕШЕНИЕ ДУМЫ ГЕОРГИЕВСКОГО МУНИЦИПАЛЬНОГО ОКРУГА СТАВРОПОЛЬСКОГО КРАЯ

Ставропольского края от 28 февраля 2024 г. № 348-29

ПОЛОЖЕНИЕ

о премии Георгиевского муниципального округа Ставропольского края «Достояние Георгиевского муниципального округа Ставропольского края»

I. Общие положения

1. Настоящее Положение определяет порядок, сроки и условия присуждения премии Георгиевского муниципального округа Ставропольского края «Достояние Георгиевского муниципального округа Ставропольского края» (далее - премия).

2. Целями учреждения премии являются: 1) выявление и поддержка детей и молодежи, имеющих достижения в различных сферах жизнедеятельности Георгиевского муниципального округа Ставропольского края;

2) формирование у детей и молодежи активной гражданской позиции; 3) стимулирование творческой, спортивной, интеллектуальной, профессиональной и общественной деятельности детей и молодежи.

3. Премия присуждается по результатам конкурсного отбора на поощрение премией Георгиевского муниципального округа Ставропольского края «Достояние Георгиевского муниципального округа Ставропольского края» (далее - конкурсный отбор), проводимый один раз в год (с апреля по июнь), комиссией по проведению конкурсного отбора (далее - Конкурсная комиссия), образуемой в порядке, установленном разделом 2 настоящего Положения.

4. Премия присуждается гражданам Российской Федерации, имеющим достижения в различных сферах жизнедеятельности Георгиевского муниципального округа Ставропольского края, постоянно проживающим на территории Георгиевского муниципального округа Ставропольского края, в возрасте от 14 до 25 лет включительно, за исключением случаев, установленных абзацем пятым настоящего пункта, из числа лиц: обучающихся в образовательных организациях, реализующих программы основного общего и среднего общего образования, находящихся на территории Георгиевского муниципального округа Ставропольского края; обучающихся в образовательных организациях среднего профессионального образования, находящихся на территории Георгиевского муниципального округа Ставропольского края; обучающихся, воспитанников других организаций, общественных объединений, находящихся на территории Георгиевского муниципального округа Ставропольского края;

в возрасте от 18 до 35 лет включительно, завершивших обучение по основным профессиональным образовательным программам и (или) по программам профессионального обучения, впервые устроившихся на работу в соответствии с полученной квалификацией и работа в организациях всех видов и форм собственности, находящихся на территории Георгиевского муниципального округа Ставропольского края. На поощрение премией не могут претендовать лица, уже получившие денежное вознаграждение за достижения, которые являются основанием для поощрения премией (премия Губернатора Ставропольского края, иные премии и гранты).

5. Премия выплачивается в размере и по критериям, определяемым настоящим Положением. Премия состоит из денежного вознаграждения и диплома.

Финансовое обеспечение расходов, связанных с реализацией настоящего Положения, осуществляется в пределах средств, предусмотренных на эти цели в бюджете Георгиевского муниципального округа Ставропольского края на соответствующий финансовый год и плановый период.

Премия носит персональный характер. 6. В настоящем Положении используются следующие понятия:

президент - лицо, которое выдвигается юридическим лицом всех форм собственности, общественным объединением для участия в конкурсном отборе; финалист - лицо, набравшее количество баллов в конкурсном отборе, позволяющее ему войти в пятерку лидеров, по результатам рейтинга конкурсного отбора в каждой номинации, соответствующее требованиям настоящего Положения;

лауреат - финалист, набравший наибольшее количество баллов и занявший место со второго по пятое в рейтинге конкурсного отбора в соответствующей номинации, вошедший в итоговый протокол Конкурсной комиссии и в список финалистов конкурсного отбора, утвержденный Думой Георгиевского муниципального округа Ставропольского края (далее - Дума); победитель - финалист, набравший максимальное количество баллов в рейтинге конкурсного отбора в соответствующей номинации, вошедший в итоговый протокол Конкурсной комиссии и в список финалистов конкурсного отбора, утвержденный Думой.

7. Организационное и техническое обеспечение проведения конкурсного отбора осуществляет управление образования администрации Георгиевского муниципального округа Ставропольского края (далее - управление).

II. Порядок формирования и работы Конкурсной комиссии 8. Общее число членов Конкурсной комиссии составляет 10 человек.

9. При формировании Конкурсной комиссии половина членов Конкурсной комиссии назначается решением Думы, другая половина - муниципальным правовым актом администрации Георгиевского муниципального округа Ставропольского края.

10. Персональный состав Конкурсной комиссии назначается ежегодно, не позднее 25 марта.

11. В состав Конкурсной комиссии не могут входить представители организаций, общественных объединений, которые подали документы (портфолио) претендентов для участия в конкурсном отборе.

В случае если член Конкурсной комиссии является представителем организации, общественного объединения, которые подали документы (портфолио) претендентов для участия в конкурсном отборе, его членство в Конкурсной комиссии приостанавливается на время рассмотрения, оценки портфолио претендентов и подведения итогов конкурсного отбора в номинации, для участия в которой поданы документы (портфолио) соответствующей организацией, общественным объединением.

12. Конкурсная комиссия состоит из председателя, заместителя председателя, секретаря и других членов комиссии.

13. Председатель Конкурсной комиссии созывает ее заседания по мере необходимости, ведет их, координирует деятельность членов Конкурсной комиссии, связанную с проведением конкурсного отбора.

14. Заместитель председателя Конкурсной комиссии оказывает содействие в осуществлении председателем

возложенных на него полномочий, выполняет его поручения, в отсутствие председателя Конкурсной комиссии осуществляет его полномочия.

15. Секретарь Конкурсной комиссии своевременно передает необходимые документы председателю, готовит протокол заседания Конкурсной комиссии.

16. Функции Конкурсной комиссии:

1) рассмотрение и оценка портфолио претендентов, представленных для участия в конкурсном отборе; 2) подведение итогов конкурсного отбора, в том числе определение победителя (победителей) в каждой номинации или принятие решения не определять победителя в какой-либо номинации (номинациях), определение лауреатов в каждой номинации или принятие решения не определять лауреатов в какой-либо номинации (номинациях);

3) осуществление иных функций, необходимых для подведения итогов конкурсного отбора.

17. Место работы Конкурсной комиссии определяется управлением ежегодно исходя из возможности использования в данный период, транспортной доступности, целей работы комиссии Конкурсной комиссии, в соответствии с санитарными нормами и правилами. Оно должно быть обеспечено телефоном, местом хранения документов с возможностью ограниченного доступа, канцелярскими товарами, бумагой, рабочими местами в соответствии с количеством членов Конкурсной комиссии.

18. К участию в работе Конкурсной комиссии по ее решению могут привлекаться специалисты без права голоса для обеспечения компетентного заключения по вопросам, касающимся полномочий Конкурсной комиссии.

19. В своей работе Конкурсная комиссия руководствуется нормативными правовыми актами Российской Федерации, Ставропольского края, Георгиевского муниципального округа Ставропольского края, настоящим Положением.

20. Конкурсная комиссия осуществляет свою деятельность в форме заседаний. Заседание Конкурсной комиссии считается правомочным (имеет кворум), если на нем присутствуют не менее половины от установленной настоящим Положением численности членов Конкурсной комиссии.

21. Решения Конкурсной комиссии принимаются открытым голосованием большинством голосов от числа ее членов, присутствующих на заседании. При равенстве голосов решающим является голос председателя Конкурсной комиссии.

22. Заседания Конкурсной комиссии оформляются протоколом, который подписывается председателем, заместителем председателя, секретарем и членами Конкурсной комиссии, принимавшими участие в ее заседании.

23. Не позднее 30 марта года, в котором присуждается премия, Конкурсная комиссия проводит организационное заседание, на котором:

1) выбирает председателя, заместителя председателя, секретаря Конкурсной комиссии;

2) определяет порядок работы Конкурсной комиссии, распределяет функциональные обязанности членов Конкурсной комиссии;

3) утверждает формы протоколов, бланков, журналов; 4) утверждает график работы Конкурсной комиссии; 5) определяет лицо, ответственное за прием документов.

24. Конкурсная комиссия прекращает свои полномочия после утверждения списка финалистов Думой.

III. Порядок предоставления документов для участия в конкурсном отборе 25. Управление ежегодно, в период с 25 марта по 31 марта, размещает на официальном сайте Георгиевского муниципального округа Ставропольского края в информационно - телекоммуникационной сети «Интернет» по адресу: <http://www.georgievsk.ru> (далее - официальный сайт округа) и на официальном сайте управления в информационно - телекоммуникационной сети «Интернет» по адресу: <http://www.georg-gopono.ru> (далее - официальный сайт управления) объявление.

26. В объявлении указываются:

1) перечень документов (портфолио), подлежащих представлению в Конкурсную комиссию в соответствии с настоящим Положением;

2) требования, предъявляемые к содержанию документов, указанных в перечне документов (портфолио); 3) информация о месте, сроках и времени приема документов, указанных в перечне документов (портфолио), сроках подведения итогов конкурсного отбора и вручения премии;

4) сведения об источнике подробной информации о премии (контактных телефонах, адресе электронной почты Конкурсной комиссии, а также материалах, касающихся работы Конкурсной комиссии).

27. Конкурсный отбор проводится по следующим номинациям:

1) «Интеллектуальная деятельность» (достижения в интеллектуальной деятельности, предметных олимпиадах, исследовательских проектах, разработках, конкурсах, фестивалях, разработке интеллектуальных продуктов);

2) «Физическая культура и спорт» (достижения в области физической культуры и спорта, призовые места на соревнованиях, турнирах, кубках);

3) «Культура и искусство» (достижения в области культуры, искусства, призовые места на конкурсах, выставках, фестивалях);

4) «Общественная деятельность» (достижения в общественно значимой деятельности, разработка и инициирование социальных проектов, результативная волонтерская деятельность);

5) «Молодые профессионалы» (достижения в профессиональной деятельности молодых специалистов, совершенствовании производства, разработке инновационных проектов, методик, практик, улучшающих эффективность производства и повышающих качество работы, продукции, знаний, количественные показатели работы).

28. Для участия в конкурсном отборе в Конкурсную комиссию в течение 10 рабочих дней со дня размещения на официальном сайте округа и на официальном сайте управления объявления образовательными организациями, осуществляющими образовательную деятельность на территории Георгиевского муниципального округа Ставропольского края (далее - образовательные организации), организациями, общественными объединениями, осуществляющими деятельность на территории Георгиевского муниципального округа Ставропольского края (далее - организации, общественные объединения), подаются портфолио по номинациям, указанным в пункте 27 настоящего Положения, но не более чем на 1 претендента от образовательной организации, организации, общественного объединения по каждой номинации.

29. Портфолио включает в себя:

1) титульный лист (по форме согласно приложению 1 к настоящему Положению);

2) представление претендента с описанием заслуг претендента в интеллектуальной, творческой, спортивной, профессиональной и общественной деятельности за период с 01 января года, предшествующего году проведения конкурсного отбора, по 31 марта года, в кото-

ром проводится конкурсный отбор, объемом не более 2 страниц машинописного текста (по форме согласно приложению 2 к настоящему Положению);

3) копию правоустанавливающего документа юридического лица, общественного объединения (устав, свидетельство о регистрации, выписка из реестра и т.д.);

4) копии документов, подтверждающих результативность, эффективность, системность достижений по одной из номинаций, указанных в настоящем Положении;

5) другие документы и (или) копии документов, раскрывающих и дополняющих информацию об уникальности, достижениях, системе достижений, опыте, методике и т.д.;

6) копию паспорта претендента (вторая, третья и пятая страницы);

7) согласие на обработку персональных данных (по форме согласно приложению 3 к настоящему Положению).

Копии документов заверяются руководителями образовательных организаций, организаций, общественных объединений, направляющих их в Конкурсную комиссию.

Ответственность за достоверность предоставленных материалов и документов возлагается на руководителей образовательных организаций, организаций, общественных объединений, направляющих их в Конкурсную комиссию.

30. Портфолио претендента должно содержать:

1) копии документов, подтверждающих получение не более чем 3 наград Георгиевского муниципального округа Ставропольского края;

2) копии документов, подтверждающих получение не более чем 3 наград Ставропольского края, наград межрегионального уровня;

3) копии документов, подтверждающих получение не более чем 3 наград Российской Федерации;

4) копии документов, подтверждающих массовость распространения или внедрения опыта, привлечения в акцию, работу, методику, разработку, не более чем по 5 мероприятиям.

В случае предоставления документов для участия в конкурсном отборе, в количестве, превышающем установленное подпунктами 1-4 настоящего пункта, оценка таких документов Конкурсной комиссией не проводится.

Под наградами в настоящем Положении понимаются награжденные знаки, знаки отличия, медали, грамоты, благодарности, дипломы.

31. Копии документов, подтверждающих результативность, эффективность, системность достижений претендента в одной из номинаций, указанных в настоящем Положении, которые уже представились в составе портфолио в предыдущем году, не могут быть повторно представлены для участия претендента в конкурсном отборе.

32. Лауреат, победитель может быть повторно выдвинут для участия в конкурсном отборе не ранее чем через 3 года.

33. Прием документов ведет ответственное лицо. После проверки документов (портфолио) на предмет наличия обязательных пунктов портфолио, ответственное лицо выдает расписку в получении документов и регистрирует документы в журнале. Расписка составляется в двух экземплярах и подписывается ответственным лицом и лицом, сдающим документы (портфолио).

IV. Проведение конкурсного отбора 34. Конкурсная комиссия рассматривает портфолио претендентов не более чем в течение 5 рабочих дней после завершения приема документов для участия в конкурсном отборе.

35. Конкурсная комиссия на своем заседании проводит оценку документов, представленных для участия в конкурсном отборе, по балльной системе с учетом следующих критериев:

Table with 3 columns: № п/п, Наименование критерия, Количество баллов (за каждый документ)

1. Поощрение: - наградами международного уровня; - наградами Российской Федерации; - наградами Ставропольского края, наградами межрегионального уровня; - наградами Георгиевского муниципального округа Ставропольского края

2. Наличие сертификатов, патентов, свидетельств и т.д. об инновационной деятельности, разработках, публикациях в научных изданиях, внедрении

3. Массовость распространения или внедрения опыта, привлечения в акцию, работу, методику, разработку

4. Письма поддержки общественных организаций, объединений, участников проектов, акций

Конкурсная комиссия оценивает по критерию «Поощрение: наградами международного уровня; наградами Российской Федерации; наградами Ставропольского края, наградами межрегионального уровня; наградами Георгиевского муниципального округа Ставропольского края» дипломы Всероссийской олимпиады школьников, олимпиад школьников, входящих в перечень олимпиад школьников и их уровней, утвержденный Министерством науки и высшего образования Российской Федерации по согласованию с Министерством просвещения Российской Федерации, на соответствующий учебный год. Дипломы иных олимпиад школьников оценке по указанному критерию не подлежат.

36. На основании общей суммы набранных претендентами баллов Конкурсная комиссия определяет рейтинг претендентов по каждой номинации.

В каждой номинации Конкурсной комиссией в соответствии с рейтингом набранных по критериям баллов определяется 5 финалистов: победитель и 4 лауреата. Конкурсная комиссия вправе не определять победителя конкурсного отбора в номинации в случае, если по результатам оценки ни одно из портфолио на участие в конкурсном отборе в соответствующей номинации не получит количество баллов, превышающее минимальное значение, равное 20 баллам.

При равенстве баллов у двух претендентов, набравших наибольшее количество баллов в номинации, Конкурсная комиссия запрашивает у образовательной организации, организации, общественного объединения, предоставивших портфолио претендента, дополнительную информацию, подтверждающую заслуги претендента (с приложением копий документов, подтверждающих достижения претендента в соответствующей номинации).

Конкурсная комиссия проводит оценку дополнительно предоставленных документов по балльной системе, установленной пунктом 35 настоящего Положения, и принимает решение о признании победителем конкурсного отбора претендента, набравшего наибольшее количество баллов с учетом дополнительно предоставленных документов.

37. На каждую номинацию определяется фонд 200

000,00 рублей.

Размер премии победителю составляет 60000,00 рублей (включая налог на доходы физических лиц); лауреату - 35000,00 рублей (включая налог на доходы физических лиц).

38. Результаты конкурсного отбора оформляются протоколом заседания Конкурсной комиссии. Протокол заседания Конкурсной комиссии размещается управлением на официальном сайте округа и на официальном сайте управления.

Протокол заседания Конкурсной комиссии, содержащий список финалистов, направляется председателем Конкурсной комиссии в Думу в течение 5 рабочих дней со дня заседания Конкурсной комиссии.

Список финалистов, направленный в Думу председателем Конкурсной комиссии, рассматривается на заседании Думы и утверждается ее решением.

V. Заключительные положения 39. Вручение дипломов (по форме согласно приложению 4 к настоящему Положению) победителю и лауреатам премии производится Главой Георгиевского муниципального округа Ставропольского края или по его поручению первым заместителем (заместителем) главы администрации Георгиевского муниципального округа Ставропольского края, председателем Думы Георгиевского муниципального округа Ставропольского края или по его поручению заместителем председателя Думы Георгиевского муниципального округа Ставропольского края, депутатом(ами) Думы Георгиевского муниципального округа Ставропольского края в обстановке торжественности и гласности на общественном мероприятии.

40. Премия перечисляется управлением на банковские счета победителей и лауреатов премии на основании протокола заседания Конкурсной комиссии, содержащего список финалистов конкурсного отбора, решения Думы об утверждении списка финалистов конкурсного отбора и личных заявлений финалистов (по форме согласно приложению 5 к настоящему Положению).

Председатель Думы Георгиевского муниципального округа Ставропольского края А.М.Стрельников

Приложение 1 к Положению о премии Георгиевского муниципального округа Ставропольского края «Достояние Георгиевского муниципального округа Ставропольского края», утвержденному решением Думы Георгиевского муниципального округа Ставропольского края от 28 февраля 2024 г. № 348-29

ФОТО претендента форма

МАТЕРИАЛЫ ПРЕТЕНДЕНТА (фамилия, имя, отчество претендента)

обучающегося, воспитанника, работника (наименование образовательной организации, организации, общественного объединения (допускается сокращение, принятое в соответствии с учредительными документами))

(дата подачи материалов)

Приложение 2 к Положению о премии Георгиевского муниципального округа Ставропольского края «Достояние Георгиевского муниципального округа Ставропольского края», утвержденному решением Думы Георгиевского муниципального округа Ставропольского края от 28 февраля 2024 г. № 348-29

форма О рекомендации кандидатуры (фамилия, имя, отчество претендента) к поощрению премией Георгиевского муниципального округа Ставропольского края «Достояние Георгиевского муниципального округа Ставропольского края» в номинации

(название номинации в соответствии с Положением о премии Георгиевского муниципального округа Ставропольского края «Достояние Георгиевского муниципального округа Ставропольского края»)

Фамилия, имя, отчество: _____; дата рождения: _____; должность, род занятий (воспитанник, обучающийся (класс, курс), член объединения): _____; полное наименование организации, адрес ее местонахождения: _____ (индекс, регион, муниципальное образование, населенный пункт, улица, дом, корпус); образование (для работающих претендентов): _____

(уровень образования, год окончания, местонахождение и наименование образовательной организации, специальность, квалификация) стаж работы: _____ лет; адрес места регистрации: _____; адрес места фактического проживания: _____; контактные данные (телефон, электронная почта): _____; (описание заслуг претендента)

(список наград претендента, перечисляемых в следующем порядке: награды международного уровня, награды Российской Федерации, награды Ставропольского края, награды межрегионального уровня, награды Георгиевского муниципального округа Ставропольского края (Наименование образовательной организации, организации, общественного объединения, рекомендующих претендента) рекомендует _____)

(фамилия, имя, отчество претендента) для поощрения премией Георгиевского муниципального округа Ставропольского края «Достояние Георгиевского муниципального округа Ставропольского края».

Руководитель (подпись) (Ф.И.О.) М.П.

Приложение 3 к Положению о премии Георгиевского муниципального округа Ставропольского края «Достояние Георгиевского муниципального округа Ставропольского края», утвержденному решением Думы Георгиевского муниципального округа Ставропольского края от 28 февраля 2024 г. № 348-29

форма ЗАЯВЛЕНИЕ (фамилия, имя, отчество претендента) для поощрения премией Георгиевского муниципального округа Ставропольского края «Достояние Георгиевского муниципального округа Ставропольского края»

Прошу Вас в связи с признанием меня победителем (лауреатом) конкурсного отбора на поощрение премией Георгиевского муниципального округа Ставропольского края «Достояние Георгиевского муниципального округа Ставропольского края» перечислить премию на мой банковский счет, имеющий реквизиты _____

Реквизиты счета могут прилагаться в качестве отдельной выписки. (дата) (подпись) (Ф.И.О.)

В конкурсную комиссию по проведению конкурсного отбора на поощрение премией Георгиевского муниципального округа Ставропольского края «Достояние Георгиевского муниципального округа Ставропольского края»

от _____ (Ф.И.О.) зарегистрированного (ой) по адресу: _____ паспорт серия _____ № _____ выдан _____

СОГЛАСИЕ на обработку персональных данных Я, _____ (Ф.И.О.)

в соответствии со статьей 9 Федерального закона от 27 июля 2006 г. № 152-ФЗ «О персональных данных» даю согласие конкурсной комиссии по проведению конкурсного отбора на поощрение премией Георгиевского муниципального округа Ставропольского края «Достояние Георгиевского муниципального округа Ставропольского края» (далее - Конкурсная комиссия), рас- положенной по адресу: _____, на обработку моих персональных данных, включая сбор, запись, систематизацию, накопление, хранение, уточнение (обновление, изменение), извлечение, использование, передачу (распространение, предоставление, доступ), обезличивание, блокирование, удаление, уничтожение персональных данных, с использованием средств автоматизации или без использования таких средств, а именно: фамилии, имени, отчества; года, месяца, даты рождения, места рождения; адреса; паспортных данных (серия, номер, кем и когда выдан); номера телефона и адреса электронной почты, иных персональных данных, содержащихся в документах предоставленных для участия в конкурсном отборе на поощрение премией Георгиевского муниципального округа Ставропольского края «Достояние Георгиевского муниципального округа Ставропольского края». Цель обработки персональных данных: организация и проведение конкурсного отбора на поощрение премией Георгиевского муниципального округа Ставропольского края «Достояние Георгиевского муниципального округа Ставропольского края». Настоящее согласие распространяется на размещение моих персональных данных на официальном сайте Георгиевского муниципального округа Ставропольского края в информационно-телекоммуникационной сети «Интернет» (<https://georgievsk.ru/>), на официальном сайте управления образования администрации Георгиевского муниципального округа Ставропольского края в информационно - телекоммуникационной сети «Интернет» (по адресу: <http://www.georg-gopono.ru>). Я уведомлен(а) о своем праве отозвать согласие путем подачи письменного заявления в соответствии с действующим законодательством.

Подтверждаю, что ознакомлен(а) с положениями Федерального закона от 27 июля 2006 г. № 152-ФЗ «О персональных данных», права и обязанности в области защиты персональных данных мне разъяснены. Согласие вступает в силу со дня его подписания.

(подпись) (Ф.И.О.) (дата)

Приложение 4 к Положению о премии Георгиевского муниципального округа Ставропольского края «Достояние Георгиевского муниципального округа Ставропольского края», утвержденному решением Думы Георгиевского муниципального округа Ставропольского края от 28 февраля 2024 г. № 348-29

форма ДИПЛОМ ПОБЕДИТЕЛЯ/ЛАУРЕАТА конкурсного отбора на поощрение премией

ДОСТОЯНИЕ ГЕОРГИЕВСКОГО МУНИЦИПАЛЬНОГО ОКРУГА СТАВРОПОЛЬСКОГО КРАЯ ВРУЧАЕТСЯ

Глава Георгиевского муниципального округа Ставропольского края (подпись) (инициалы, фамилия) Председатель Думы Георгиевского муниципального округа Ставропольского края (подпись) (инициалы, фамилия) ДДММГТТТ

Приложение 5 к Положению о премии Георгиевского муниципального округа Ставропольского края «Достояние Георгиевского муниципального округа Ставропольского края», утвержденному решением Думы Георгиевского муниципального округа Ставропольского края от 28 февраля 2024 г. № 348-29

форма Начальнику управления образования администрации Георгиевского муниципального округа Ставропольского края (Ф.И.О.)

победителя (лауреата) конкурсного отбора на поощрение премией Георгиевского муниципального округа Ставропольского края «Достояние Георгиевского муниципального округа Ставропольского края»

(Ф.И.О.) ЗАЯВЛЕНИЕ (фамилия, имя, отчество претендента) для поощрения премией Георгиевского муниципального округа Ставропольского края «Достояние Георгиевского муниципального округа Ставропольского края»

Прошу Вас в связи с признанием меня победителем (лауреатом) конкурсного отбора на поощрение премией Георгиевского муниципального округа Ставропольского края «Достояние Георгиевского муниципального округа Ставропольского края» перечислить премию на мой банковский счет, имеющий реквизиты _____

Реквизиты счета могут прилагаться в качестве отдельной выписки. (дата) (подпись) (Ф.И.О.)